

1. Sotsiaal- majanduslik taust

Demograafilised protsessid ja majanduses toimuv mõjutavad suuresti keskkonna-
seisundit. Eelmine keskkonnaülevaade ilmus enne majanduses aset leidnud kriisi.
Majanduslangus tõi endaga kaasa kahanenud sisemajanduse kogutoodangu ja
vähenenud tootmise, millega kaasnesid inimeste toimetulekuprobleemid.
Majanduslangus on kahandanud keskkonnakoormust – tarbimine ja tootmine
vähenesid ja nende tegevuste toimel oli keskkonnasurve samuti väiksem,
majanduse elavnedes on aga keskkonnakoormus taas kasvanud. Tähtsaim küsimus
on, kuidas rahuldada inimeste tarbimisvajadusi sellisel moel, et me ei koormaks
liigselt keskkonda, tekitaksime vähem jäätmeid ja kasutaksime ressursse säästlikumalt.
Demograafilised protsessid, nagu valglinnastumine, on suurendanud aga autode kasvu
ja uued asustusalad vajavad uuendatud infrastruktuuri. Positiivne edasimineku toimub
energeetikas – taastuvenergia üha laialdasem kasutuselevõtt on keskkonnakoormust
suhteliselt palju vähendanud. Siiski, fossiilsetel kütustel põhinev energiamajandus
avaldatakse endiselt väga suurt mõju keskkonnale ja tekitab palju kasvuhoonegaase.
Eestil on potentsiaali olla oma ressursside kasutuse poolest jätkusuutlikum.

1.1 Rahvastik

Kui maailmas kasvab rahvaarv jõudsasti, siis Eestis on tendents sarnaselt teiste Euroopa riikidega vastupidine – iive on negatiivne.

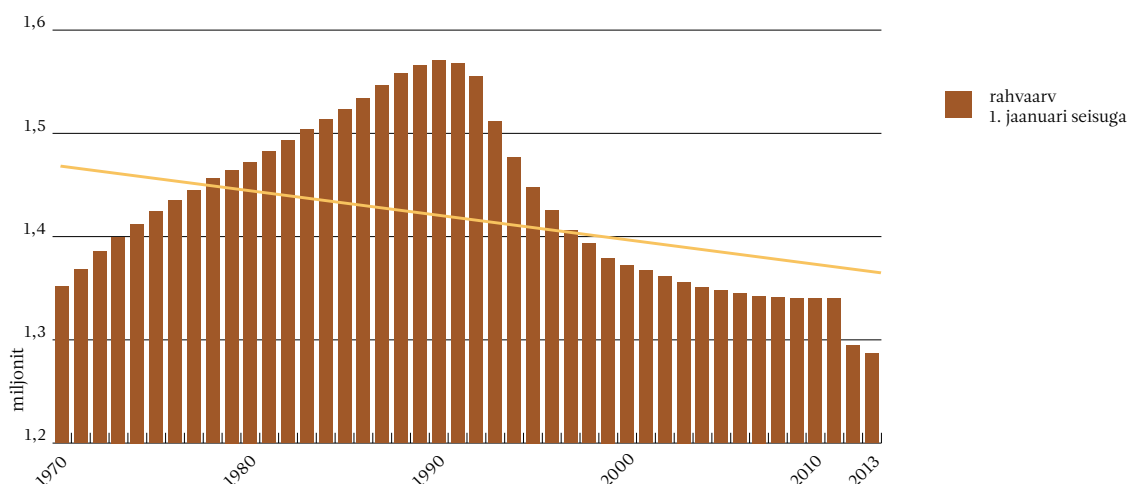
Eestis elas 2013. aasta seisuga 1 286 540 inimest. Võrreldes 2009. aastaga, mil ilmus eelmine keskkonnanäitaja, on rahvaarv vähenenud 54 395 inimese võrra. Rahvaarvu vähenemise põhjusi tuleks otsida peamiselt väljarände suurenemisest ja negatiivsest iibest. Kui 2010. aastal oli üle 20 aasta iive taas positiivne, siis 2012. aastal registreeriti 14 054 elussündi ja 15 514 surma, muutes iibe taas negatiivseks ning sama tendents jätkub.

Rändesaldo on olnud kogu viimase kümnendi negatiivne, kõige väiksem oli rahvastiku kadu väljarände tõttu aastatel 2007–2009. Peale 2009. aastat hakkas ränne taas hoogustuma ja 2012. aastal arutati viimase kümnendi suurim negatiivne rändesaldo – välja rändas 6629 inimest enam kui riiki sisenes. Suurenenud on migratsioon naiste seas, mistõttu on sünnitamiseas naiste arv vähenemas. Sündide arv on üldiselt Eestis vähenenud, sest nüüd jõuab sünnitusikka see väikesearvuline põlvkond, kes sündis Eesti taasiseseisvumise algusaastatel, kui lapsi sündis Eestis vähe. Kõige aktiivsemad väljarändajad on 20–44-aastased ja peamiselt sihtriigid on endiselt Soome ja Suurbritannia. Eestisse rännatakse peamiselt Soomest ja Venemaalt.

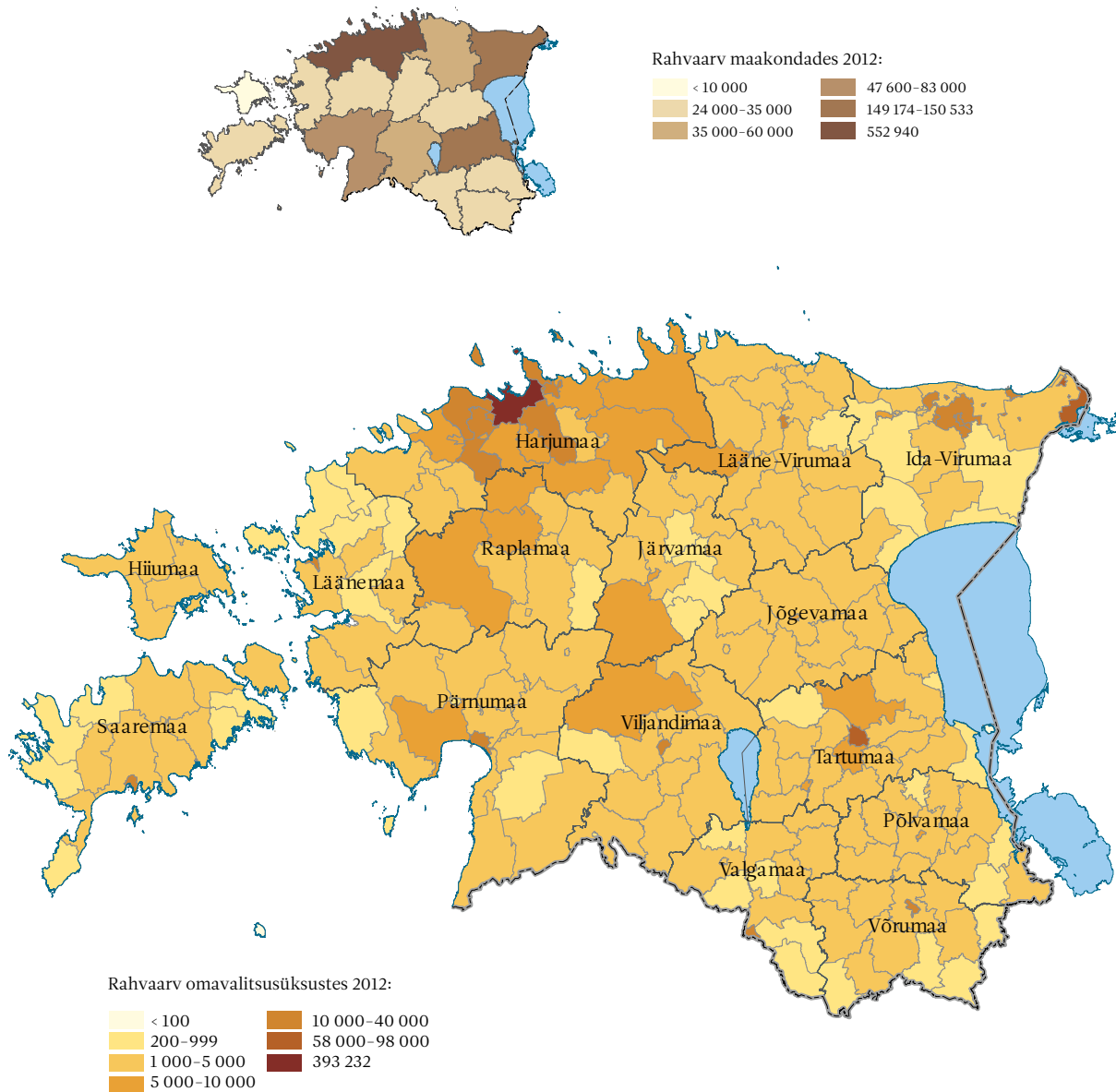
Rände peamiseks põhjuseks on olnud asjaolu, et majandus pole jõudnud samale tasemele, mis enne majandussurutist ja minnakse riikidesse, mis pakub majanduslikult suuremat rahulolu. Seda näitab ka tõsiasi, et on suurenenud pikaajaliste töötute arv. Selliste suundumustega kaasneb aga Eesti rahvastiku vanuskoosseisu muutumine ja ülalpeetavate määr tõuseb iga aastaga. Tööturule siseneb järjest vähem noori, kui sealt lähitulevikus lahkuvad – tööealiste suhe on muutunud noorte kahjuks.

Eesti on hõredalt asustatud – ühel ruutkilomeetril elab keskmiselt 31 inimest (Euroopa Liidu riikides on keskmine rahvastikutihedus 117 elanikku ruutkilomeetril). Tallinnas elab ligikaudu 30% rahvastikust, pealinna piirkonnas 42% rahvastikust. 2011. aasta rahvaloenduse andmetel on suurenenud vaid Harju ja Tartu maakonna elanikkond. Enamjaolt näitab tendents, et koondutakse suuremate linnade ümbrusse. Eelkõige on suurenenud Tallinna lähivaldade elanike arv. Samas varem hõreda asutusega olnud paigad on muutunud veelgi hõredamaks.

Valglinnastumine, mis on toonud kaasa pendelrände töö- ja elukoha vahel, viitab läbimõeldud regionaalplaneerimise, keskkonnasäästlike ja tõhusate transpordivõimaluste ning kaugtöö võimaluste suurenemise vajadusele.



Joonis 1.1. Eesti rahvaarv aastail 1970–2012. Märkus: Aastate 2000–2012 ja 2012*–2013 näitajad on arvatud erinevaid alusandmestikke (2000. ja 2011. aasta loendus) kasutades, mistõttu need ei ole omavahel üheselt võrreldavad. Andmed: Statistikaamet.



Joonis 1.2. Rahvaarv omavalitsusüksustes ja maakondades aastal 2012. Andmed: Statistikaamet.

Allikad:

- Eesti statistika aastaraamat 2010. (2010). /toim. K. Pöder. Tallinn: Statistikaamet.
- Eesti statistika aastaraamat 2011. (2011). /toim. K. Pöder. Tallinn: Statistikaamet.
- Eesti statistika aastaraamat 2012. (2012). /toim. K. Pöder. Tallinn: Statistikaamet.
- Statistikaameti pressiteade. (2011). Eesti kodanike osatähtsus elanikkonnas on suurenenud. [www] <http://www.stat.ee/64305>
- Statistikaameti pressiteade. (2011). Eesti elanikkond koondub suuremate linnade ümber. [www] <http://www.stat.ee/67161>

1.2 MAJANDUS

1.2.1 Sisemajanduse kogutoodang

2008.–2009. aasta talvel tabas maailma ulatuslik majanduskriis, mis mõjutas peamiselt arenenud riike. Euroopa Liidus langes sisemajanduse kogutoodang (SKT) aastaga 4,2%. Äärmiselt raskeks osutus olukord Balti riikidele, kaasa arvatud Eestile, kus otsustavaks said majandussurutisele eelnenud majanduse ülekuumenemine, kinnisvarabuum ja sisenõudluse vähenemine. Eestile tõi 2009. aasta kriis kaasa hüppelise 14,1% SKT languse. Majandustegevust pärssisid väike sise- ja välisõudlus. Sisenõudlust mõjutas majanduslangusega kaasnenud tööturu keeruline olukord ja see tõi kaasa ettevaatlikkuse tarbimises.

2010. aastal hakkas majandus näitama taastumise märke ning SKT suurenes 3,1%. SKT kasvule aitas suuresti kaasa Eesti madal võlakoormus, tugev mõju oli ka töötleva tööstuse lisandväärtuse kiirel kasvul. Hoolimata SKT kasvust tõi 2010. aasta algus kaasa drastilise töökohtade vähenemise, mõjutades negatiivselt inimeste toimetulekut ja tarbimine säilitas oma madalseisu.

2011. aastal jätkus maailmas üldiselt majanduse taastumine. Euroopa Liidu riikide seas oli näiteid nii majanduskasvust kui ka langusest. Eesti SKT (hinnamuutuste mõju arvestades) kasvas Balti riikidest kõige enam (7,6 %) ja oli Euroopa Liidu keskmisest tunduvalt kiirem. Tööjõuturu paranenud olukord kajastus ka tarbimises. Nii jätkas Eesti ka 2012. aastal majanduskasvuga (3,2%), samal ajal kui Euroopa Liidu majandus tervikuna kahanes 0,3%.

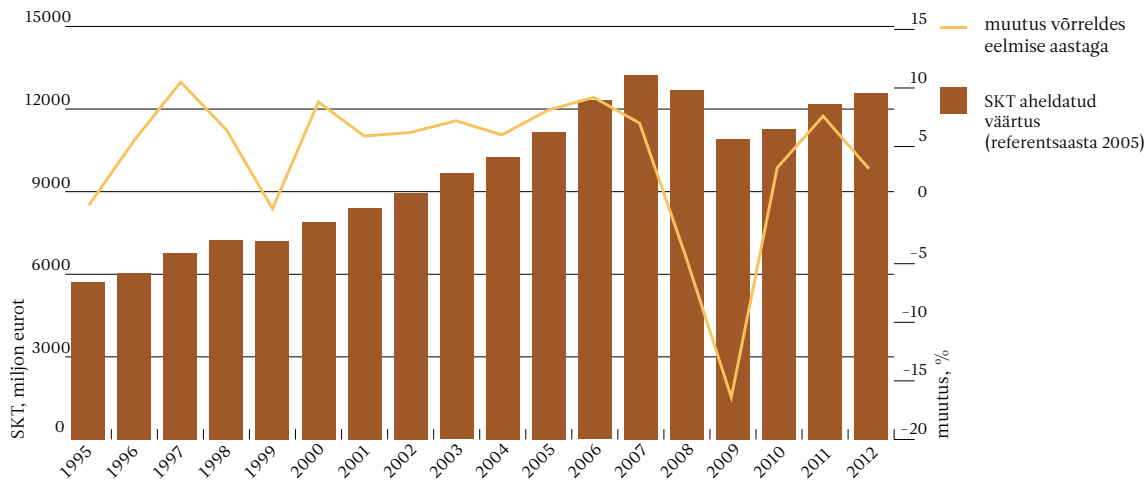
2013. aasta I kvartal näitab aga SKT kasvu pidurdumist, see oli 2012. aasta esimese kvartaliga võrreldes 1%. 2012. aastal majanduskasvu ergutanud ehituse tegevusala lisandväärtus pidurdus järsult, kuna energiatõhususe tõstmiseks kasutatud CO₂ kvoodi müügitulud tarvitati ära ja ehitustööde maht vähenes.

Majanduskoostöö ja Arengu Organisatsiooni majandusprognoos (OECD Economic Outlook) ennustab Eestile 2013. aastal majanduskasvuks 1,5% ja 2014. aastaks 3,6%. Majanduskasvu aeglustumist hinnatakse ajutiseks ning ennustatakse 3–4-protsendist kasvu.

Kui aga võtta arvesse hinnaerinevused, siis 2011. aasta andmetel on Eesti koht hoolimata kiirest SKT kasvust võrreldes teiste Euroopa Liidu liikmesriikidega tagantpoolt seitsmes. Eesti SKT elaniku kohta moodustas 2011. aastal 67% EL-i keskmisest. Selle kohaselt on Eesti elatustase madal.

Sisemajanduse kogutoodang ei ole siiski heaolu näitaja, kuna sisaldab endas vaid majandusnäitajaid ega hõlma teavet sotsiaalvaldkonna ja keskkonna kohta. Ka OECD töötab välja selliseid mitmedimensioonilisi näitajaid. 2011. aastal tutvustati **parema elu indeksit** (ingl *better life index*), kus vaadelakse riike 11 eri kategoorias. See näitab, et Eestis suureneb SKT küll jõudsasti, kuid inimeste sissetulekud on teiste riikidega võrreldes tunduvalt väiksemad. Samuti on arenguruumi tervise, kogukonna kaasatuse ja tervishoiu näitajate puhul.

Eesti ei ole ka täiel määral ratifitseerinud **Euroopa sotsiaalhartat**, mis on Euroopa Nõukogu inimõigusi kaitsev leping ning millega on määratletud inimeste sotsiaalsed õigused ja vabadused. Eesti on küll sellega ühinenud (2000. aastal), kuid pole aktsepteerinud mitut paragrahvi. Ratifitseerimata on artikkel 23, mis määratleb, et igal eakal on õigus saada sotsiaalset kaitset. Eestis on probleeme ka art 31 lg 3 vastuvõtmisega, mis ütleb, et igapähele on õigus eluasemele. Selle järgi peavad riigid muutma eluaseme kättesaadavaks ka piisava sissetulekuta inimestele.



Joonis 1.3. SKT aheldatud väärtus (referentsaasta 2005), miljonit eurot. Andmed: Statistikaamet

Allikad:

- Eesti statistika aastaraamat 2010. (2010). /toim. K. Pöder. Tallinn: Statistikaamet.
- Eesti statistika aastaraamat 2011. (2011). /toim. K. Pöder. Tallinn: Statistikaamet.
- Eesti statistika aastaraamat 2012. (2012). /toim. K. Pöder. Tallinn: Statistikaamet.
- OECD. (2013), OECD Economic Outlook, Vol. 2013/1, OECD Publishing.
http://dx.doi.org/10.1787/eco_outlook-v2013-1-en
- Eurostati kodulehekülg. (2011). SKP elaniku kohta, tarbimine elaniku kohta ja hinnataseme indeksid.
[\[www\] http://epp.eurostat.ec.europa.eu/statistics_explained/index.php/GDP_per_capita,_consumption_per_capita_and_price_level_indices/et](http://epp.eurostat.ec.europa.eu/statistics_explained/index.php/GDP_per_capita,_consumption_per_capita_and_price_level_indices/et)
- Euroopa Liidu teataja. (2011). Regioonide Komitee arvamus teemal „Edu mõõtmine – SKP täiendamine.”
[\[www\] http://eurlex.europa.eu/LexUriServ/LexUriServ.do?uri=OJ:C:2011:015:0017:0022:ET:PDF](http://eurlex.europa.eu/LexUriServ/LexUriServ.do?uri=OJ:C:2011:015:0017:0022:ET:PDF)
- Statistikaameti pressiteade. (2013). I kvartalis majanduse kasvutempo aeglustus. [\[www\] http://www.stat.ee/65239](http://www.stat.ee/65239)
- Statistikaameti pressiteade. (2012). Mõõdunud aastal kasvas majandus jõudsalt. [\[www\] http://www.stat.ee/57509?highlight=sisemajanduse](http://www.stat.ee/57509?highlight=sisemajanduse)
- Heaolu ja elukvaliteedi mõõtmisest OECD näitajate põhjal. (2011).
Eesti Statistika Kvartalikirj 4/2011. /toim Narusk, E., Kapsta H. Tallinn: Statistikaamet.
- OECD. Better Life Index. [\[www\] http://www.oecdbetterlifeindex.org/](http://www.oecdbetterlifeindex.org/)
- Parandatud ja täiendatud Euroopa sotsiaalharta. (2000). Riigi Teataja 15, 93
- Council of Europe. (2013). Estonia and the European Social Charter.
[\[www\] http://www.coe.int/t/dghl/monitoring/socialcharter/CountryFactsheets/Estonia_en.pdf](http://www.coe.int/t/dghl/monitoring/socialcharter/CountryFactsheets/Estonia_en.pdf)

1.2.2 Energiatoodang ja tarbimine

Eestis kasutatakse energiatootmiseks põhiliselt kodumaiseid energiaallikaid – peamiselt põlevkivi, millest 90% kasutatakse elektrienergia tootmiseks. Kohalikud allikad on veel turvas ja puit, imporditakse maagaasi, kivisütt, vedelkütuseid ja koksi. Suur osa põlevkivist toodetud elektrist eksporditakse, seega kajastuvad välis- turu nõudluse muutused selgelt primaarenergia bilansis.

Majanduskriisi tagajärjel vähenes nõudlus energia järele. 2010. aastal hakkas majandus aga taas elavnema ja nõudlus energia järele suurenes. Taastumisele andis hoogu peale majanduse tõusu ka vabaturgude avanemine ja elektribörside käivitumine. 2010. aastal toodeti ligi 1,5 korda rohkem energiat kui 2009. aastal ja elektritoodang jõudis tagasi 2007. aasta tasemele. 2010. aastal kasvas kõiki liiki kütuste ja energia tootmine. Põlevkivitoodang kasvas nii elektrienergia ekspordi kui ka kohalike katlamajade tarbimise suurenemise tõttu. Viimase viie aastaga on oluliseks kütuseliigiks saanud puidugraanulid, mille toodangust enamik eksporditakse. Kütteturbatoodang oli 2010. aastal üle 10% suurem kui 2009. aastal, kuid ebasoodsate ilmastikuolude tõttu vähenes turba tootmine 2012. aastal tunduvalt. Üldiselt on energiatootmine viimastel aastatel püsinud enam-vähem stabiilsena.

Põlevkivi kasutamine nii suurel määral on taganud küll Eestile energeetilise sõltumatuse (imporditavate energiaallikate osatähtsus on meil umbes 1/3, EL-i liikmesriikides keskmiselt umbes 2/3), kuid fossiilsetele allikatele tuginev energiamajandus on keskkonnale koormav. Põlevkivitööstus on jäätmemahukas ja õhku paisatakse suurtes kogustes kasvuhooonegaase. Peamisest mõjudest tuleb juttu peatükkides 4 „jätmed”, 5 „välisõhk” ja 2.5 „maavarad”.

Põlevkivil põhinevat energiamajandust on mitmekeisistanud **taastuenergia**, mille osatähtsus on aasta-aastalt suurenenud (joonis 1.4). Taastuenergiaallikad on Eestis peamiselt tuule- ja hüdroenergia ning biomass. Hüdroenergia toodang on viimastel aastatel olnud stabiilne ning võrreldes tuuleenergia ja biomassiga tagasihoidlik. Kõige enam on taastuvelektri toodangu kasvu suurendanud hakkepuidul töötavate koostootmisjaamade töölerakendamine. Elektritootmine taastuvatest allikatest on kasvanud (joonis 1.5), kuid võrreldes teiste Euroopa Liidu riikidega on see näitaja suhteliselt väike.

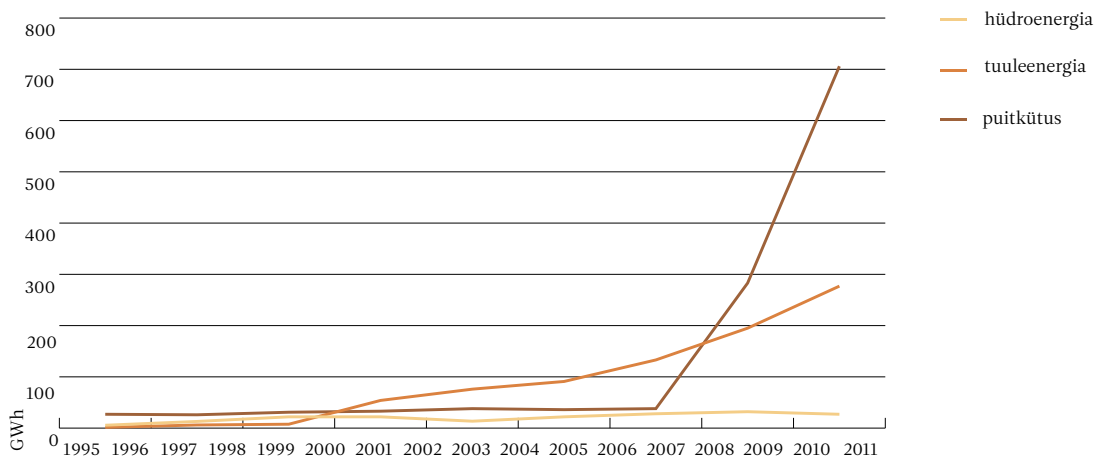
Taastuenergia osatähtsus energiatarbimises on Eestis 25,9% (joonis 1.5). Taastuenergia osatähtsuse kasv on kooskõlas Euroopa Liidu ja Eesti eesmärkidega. Euroopa Liidus on eesmärk saavutada 20% taastuenergia osakaal summaarses energia lõpptarbimises. Ka Eesti keskkonnanstrateegia aastani 2030 näeb ette taastuenergia ja koostootmisjaamade laialdasemat kasutuselevõttu ning Eestis on see 2020. aasta eesmärgi kergitatud 25%-ni.

Taastuvatest energiaallikatest elektri tootmine ei ole tänapäeval majanduslikult nii tasuv kui fossiilsetest kütustest. Seetõttu tuleks püstitatud eesmärkide saavutamiseks taastuenergia tootmist toetada. Nende toetuste eesmärk ongi fossiilsete kütuste järkjärguline asendamine taastuenergiaga ja võimaldada selleks vajalikud investeeringud tootmisvõimsusesse.

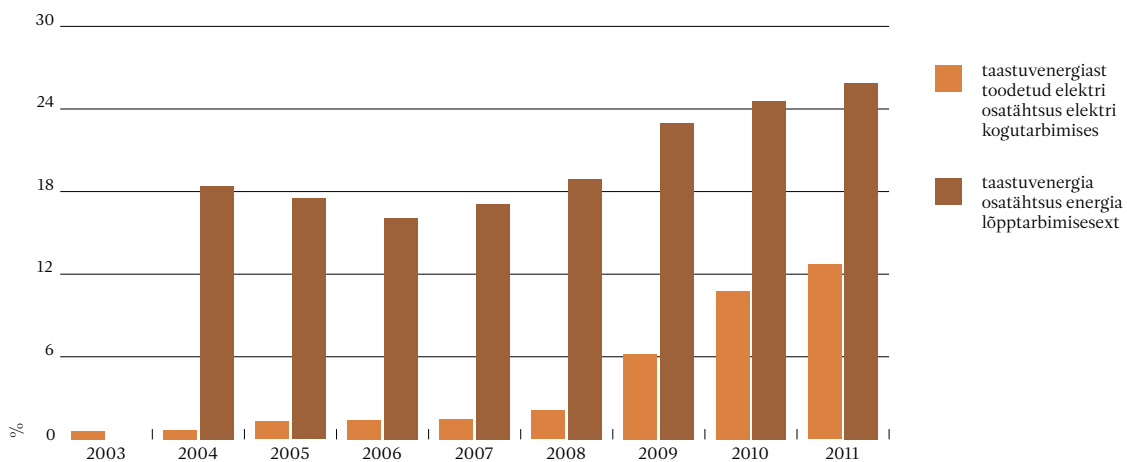
2010. aastal jõustusid muudatused elektrituruseaduses, millega pandi paika taastuenergia toetuse määrad. Taastuvatest energiaallikatest toodetud elektrienergia osutus oodatust hoogsamaks ning hakkas 2007. aastast järsult kasvama, mislõpu suurenesid taastuenergia tasud ning tarbijale tähendas see olulist elektrihinna tõusu. Sellest lähtuvalt otsustas riik toetusskeemi muuta. Kuid selline teguviis ei olnud kooskõlas õiguspärase ootuse põhimõttega ning tuli kahjuks investeerijatele ja taastuenergia tootjatele. Praeguseks ei ole eri huvigruppe rahuldavat kokkulepet veel sõlmitud.

Taastuenergia toetused on tähtis küsimus, milles peab silmas pidama nii keskkonnanahoiu aspekte kui ka eri huvigruppide huve, samuti riigi investeerimiskliimat ning see valdkond vajab kindlates põhimõtetes kokkuleppimist.

Eestis on ka suur energiatarbimise säästupotentiaal. Eestis on majanduse energiamahukus (energia kogutarbimine SKT suhtes) üle kolme korra suurem kui Euroopa Liidu keskmine, suur on ka kodumajapidamiste energiatarbimine. Siinkohal oleks kasu elamute energiasäästlikust ehitamisest.



Joonis 1.4. Elektrienergia tootmine taastuvatest allikatest aastail 2002–2010. Andmed: Statistikaamet.



Joonis 1.5. Taastuenergiast toodetud elektri osatähtsus elektri kogutarbimises ja taastuenergiat osatähtsus energia lõpptarbimises aastail 2003–2011. Andmed: Statistikaamet.

Allikad:

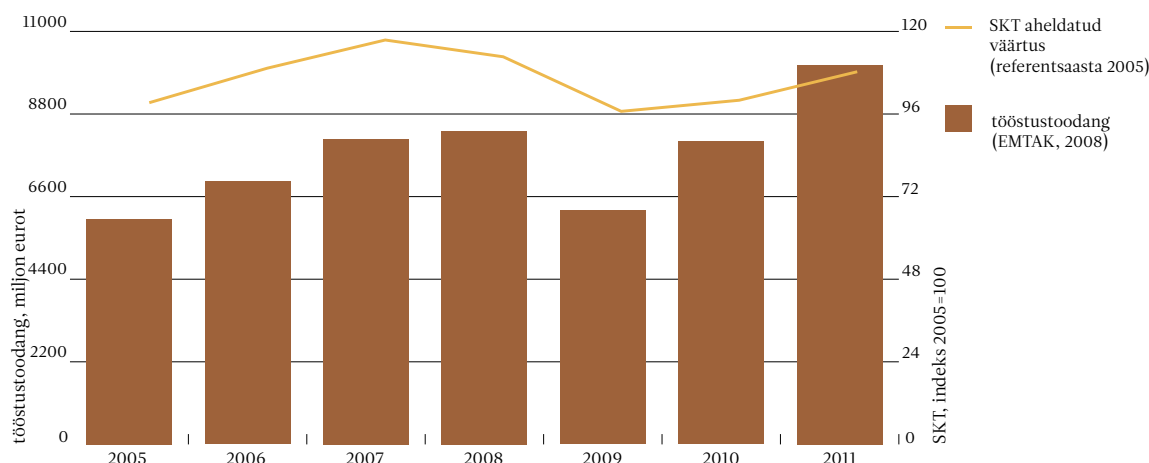
- Eesti statistika aastaraamat 2010. (2010). /toim. K. Põder. Tallinn: Statistikaamet.
- Eesti statistika aastaraamat 2011. (2011). /toim. K. Põder. Tallinn: Statistikaamet.
- Eesti statistika aastaraamat 2012. (2012). /toim. K. Põder. Tallinn: Statistikaamet.
- Maaüldine Energiatööstusnõukogu Eesti rahvuskomitee. (2011). Taastuenergeetika toetuskeemide kujundamine. [www] http://www.wec-estonia.ee/WEC_taatuenergiat_toetused_2011.pdf
- Eesti keskkonnanõukogu aastani 2030. (2007). [www] <https://www.riigiteataja.ee/aktiis/0000/1279/3848/12793882.pdf#>
- Majandus- ja Kommunikatsiooniministeerium. (2010). Eesti taastuenergiat tegevuskava aastani 2020. [www] http://www.mkm.ee/public/nreap_EE_final_101126.pdf
- Energiatööstusnõukogu kodumajapidamistes. (2013). Eesti Statistika kvartalikirj 2013/1. /toim Narusk, E. Tallinn: Statistikaamet.

1.2.3 Tööstus

Eesti tööstussektorit hakkas majanduse madalseis mõjutama 2008. aastal ja 2009. aastal langesid tootmismahud tunduvalt (joonis 1.6). Nõudlus vähenes nii välis- kui ka siseturgudel. Peamine langus ilmnis töötlevas tööstuses, mis on Eesti suurim tööstuse tegevusala. Seal vähenesid 2008. aastaga võrreldes tootmismahud ligi neljandiku võrra. Sealjuures vähenesid need kõikjal Euroopa Liidus, kuid langus polnud nii kiire kui Eestis. Majanduskriisi ehitustegevus passiivsus mõjutas kõige enam toodangu müüki ehitusmaterjale tootvas töötleva tööstuse allharus (40%). Suurel määral vähenes müük ka metallitoodete, kummi- ja plast- ning puidutööstuses. Kõige stabiilsemad tulemused säilitas toiduainetetööstus, kuna toiduained on esmatarbekaubad ja peamiselt orienteeritud kodumaisele turule.

Pärast majanduskriisi taastus Eesti tööstustoodangu maht kiiresti ning taastumine oli 2010. aastal Euroopa Liidu kiireim. Tööstuses aitas kasvule eeskätt ekspordi suurenemine, siseturg jäi endiselt suhteliselt passiivseks, olles mõjutatud tööpuudusest ja sissetulekute vähenemisest. 2010. aasta ligi kolmekordne kasv võrreldes 2009. aastaga ilmnis kõige enam elektroonika ja optikaseadmete toodangus. Nõudlus suurenes ka puidu- ja paberitööstuses ning metallitootmises. Ka 2011. aastal tõus jätkus ja aasta kokkuvõttes suurenes tööstuse toodang võrreldes eelneva aastaga ligi viiendiku võrra. Kasvama hakkas peale välisturu nõudluse ka siseturu nõudlus. 2012. aasta esimeses kolmes kvartalis panustas majanduskasvu kõige enam ehituse tegevusala. Negatiivselt mõjutas 2012. aastal majanduskasvu kinnisvaralise tegevusala lisandväärtus. 2013. aasta I kvartalis kahanesid mäetööstuse ja kinnisvaralise tegevuse lisandväärtused. Majanduskasvu edendasid I kvartalis info ja side, kaubanduse ja tööstuse tegevusala lisandväärtuse kasv.

Tööstusel on keskkonnale suur mõju. Selle vähendamiseks tuleks mõelda innovaatilistele lahendustele, mis muudaks tootmisprotsessi tõhusamaks, kasutades samal ajal loodusvarasid mõistlikult (vt ptk 1.2.7).



Joonis 1.6. Tööstustoodang ja SKT aastail 2005–2011. Andmed: Statistikaamet

Allikad:

- Eesti statistika aastaraamat 2010. (2010). /toim. K. Pöder. Tallinn: Statistikaamet.
- Eesti statistika aastaraamat 2011. (2011). /toim. K. Pöder. Tallinn: Statistikaamet.
- Eesti statistika aastaraamat 2012. (2012). /toim. K. Pöder. Tallinn: Statistikaamet.

1.2.4 Põllumajandus

Põllumajandustootmine on Eestis alati olnud tähtsal kohal. Eesti põllumajanduse olulisim tootmisharu on loomakasvatus, millest on omakorda suurima osatähtsusega piimakarjakasvatus. Tähtsamad taimekasvatussuunad on teravilja-, õlikultuuride, kartuli- ja köögiviljakasvatus.

Traditsiooniliselt on põllumajandusel olnud kande roll maaelu arengus. Maaelu edendamiseks rakendatakse Eesti maaelu arengukava (MAK) 2007–2013 meetmeid (1., 2., 3. ja *Leader*-telg), mille eesmärk on ettevõtjate konkurentsivõime suurendamine, hea keskkonnaseisundi säilitamine ja ettevõtluse mitmekesistamine. MAK 2. telje raames on rakendatud nt loomade karjatamise toetust (LKT), Natura 2000 toetust põllumaale, põllumajandusliku keskkonnatoetuse (PKT) meetmeid, sh keskkonnasõbralik majandamine (KSM; eelmisel perioodil keskkonnasõbralik tootmine (KST)), mahepõllumajanduslik tootmine (MAHE), poolloodusliku koosluse hooldamine (PLK) jt. Ühtset pindalatoetust (ÜPT; otsetoetus) makstakse heas korras põllumajandusmaa pindala kohta juba 2004. aastast.

Eestis on 19 613¹ põllumajanduslikku majapidamist, kus on rohkem kui 1 ha põllumajanduslikku maad või kus toodetakse põllumajandussaadusi peamiselt müügiks. Neist 8074² on sellised, keda võib pidada professionaalseteks põllumajandustootjateks. Eesti põllumajandust iseloomustab tootmise koondumine suuremate ettevõtete kätte ja rendimaade suur osatähtsus.

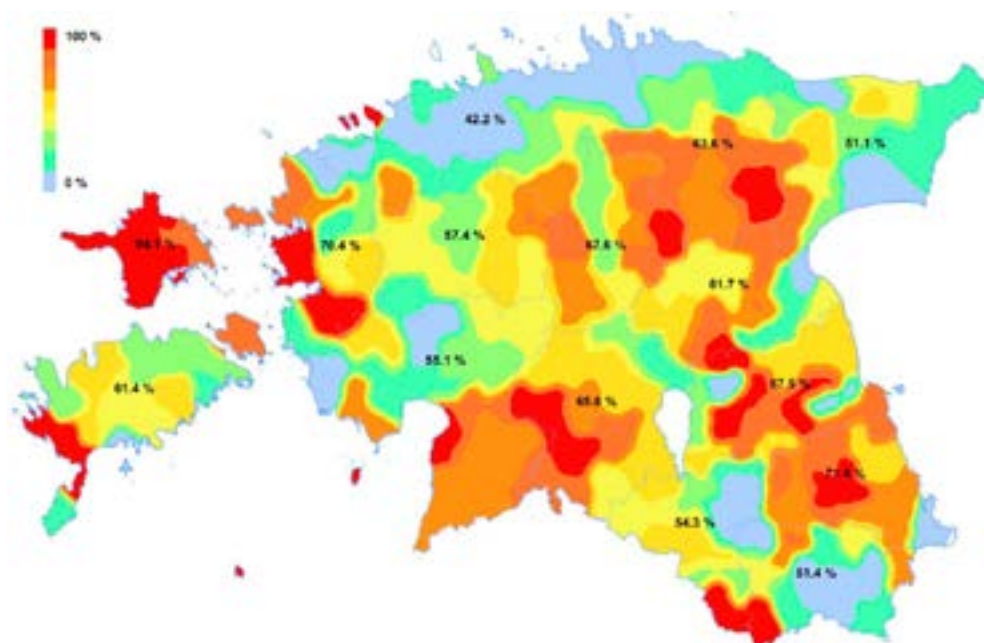
Põllumajandusettevõtete valduses on ligi 940 000 ha põllumaad, millest 55% kuulub 900 suuremale ettevõttele. Loomakasvatusega tegeles 49% kogu majapidamiste arvust ja 900 suurima põllumajandustootja käes oli 83% loomakasvatusest. 2011. aastal moodustas taimekasvatustoodang 46% ja loomakasvatustoodang 54% Eesti

põllumajandussaaduste kogutoodangust³. Maakasutuse analüüsi käigus selgus, et keskmine ühtse pindalatoetuse (ÜPT) pindala taotleja kohta oli Eesti keskmisena 54 ha, kuid eri maakondades on see näitaja väga erinev⁴.

Pindalatoetuste alune põllumajanduslik maakasutus

Põllumajandusuuringu Keskuse koostatud 2012. aasta MAK 2. telje püsihindamisaruande järgi oli 2012. a ühtse pindalatoetuse (ÜPT) toetusalune pind 907 804 ha ja põllumajandusliku keskkonnatoetuse (PKT) toetusalune pind 582 774 ha (sh keskkonnasõbralik tootmine (KST)/ keskkonnasõbralik majandamine (KSM), mahepõllumajanduslik tootmine (MAHE), poolloodusliku koosluse hooldamine (PLK) ja kohaliku taimesordi Sangaste rukki pind). 2012. aastal moodustas keskkonnatoetustega liitunud tootjate taotletud pind ca 63% ÜPT kogupinnast, MAHE tootjate pinna osatähtsus ühtse pindalatoetuse pinnast oli 2012. aastaks tõusnud 14,4%-ni (joonis 1.7).

Põllumajandusliku keskkonnatoetuse (PKT) toetusaluse pinna osatähtsus kogu ühtse pindalatoetuse (ÜPT) pinnast erines maakondades suhteliselt palju – suurima osatähtsusega oli PKT kogupind ÜPT pinnast Hiiu- ja Harjumaal (tuleb aga arvestada asjaoluga, et antud juhul ei sisaldu PKT pindalal keskkonnasõbraliku majandamise (KSM) toetust taotlenud tootjate püsirohumaad, mis ei ole KSM toetusõiguslikud. KSM alune pind oli suurim Lääne-Viru-, Järva-, Tartu- ja Põlvamaal. KSM toetuse osatähtsus oli suhteliselt tagasihoidlik ekstensiivsema tootmisega maakondades (Saare-, Lääne-, Hiiu- ja Harjumaal), kus on palju MAHE ja poolloodusliku koosluse hooldamise (PLK) toetusalust pinda.



Joonis 1.7. PKT pinna osatähtsus (%) kogu ÜPT alusest pinnast maakondade kaupa ja maakonnasisene jaotus 2012. aastal (PRIA 25.01.2013 andmetel).

1 Statistikaameti 2010. aasta põllumajandusloenduse andmetel.
2 Põllumajandusliku raamatupidamise andmebaasi (FADN) andmetel.

3 http://www.maainfo.ee/data/trykis/PMIN_raamat/PMIN_2012_est.pdf
4 http://pmk.agri.ee/pkt/index.php?valik=320&keel=1&template=mak_sisu.html

Põllukultuuride struktuur

Kokku oli ühtse pindalatoetuse (ÜPT) alusest pinnast püsirohumaid 2012. aastal 282 917 ha ja põllumaid 622 022 ha. Maakasutuse analüüs peamiste toetustüüpide järgi (püsirohumaad, põllukultuurid ja lühiajaline rohumaad) näitab, et kõik toetustüübid on üksteisest erinevad (joonis 1.8). Sarnasemad olid ÜPT ja keskkonnasõbralik majandamine (KSM)/keskkonnasõbralik tootmine (KST) tootjate põllukultuuride struktuur ja neid iseloomustas eeskätt suurem teraviljade ning rapsi jt õlikultuuride osakaal (> 40%) ning väiksem püsirohumaade osatähtsus (KSM/KST tootjatel on siinjuures sisse arvestatud püsirohumaad, mis toetust ei saa, kuid mida majandavad KSM tootjad) võrreldes MAHE tootjatega. MAHE tootjatel oli põllumaade ja püsirohumaade pind peaaegu võrdne, KSM tootjatel aga põllumaade pind ca 5,5 korda suurem kui püsirohumaade pind. Teraviljade osatähtsus külvikorrast oli KSM tootjatel veidi üle 50% põllukultuuride all olevast pinnast, ÜPT tootjatel veidi alla 50% ja MAHE tootjatel oli teraviljade osatähtsus 37%. Erinev oli ka rapsi jt sarnaste kultuuride osatähtsus külvikordades – MAHE tootjatel oli see näitaja alla 5%, ÜPT ja KSM tootjatel vastavalt 14% ja 16%. MAHE tootjatel moodustasid liblikõielised kultuurid üle 40% külvikorrast, teistel toetustüüpidel oli see näitaja 25–26%. Väiksemad kultuurigrupid kokku (nt püsirohumaad, kartul, aedvilid, mustkesa) moodustasid 2012. aastal MAHE tootjatel üle 4%, ÜPT tootjatel üle 2% ja KSM tootjatel ca 1%.

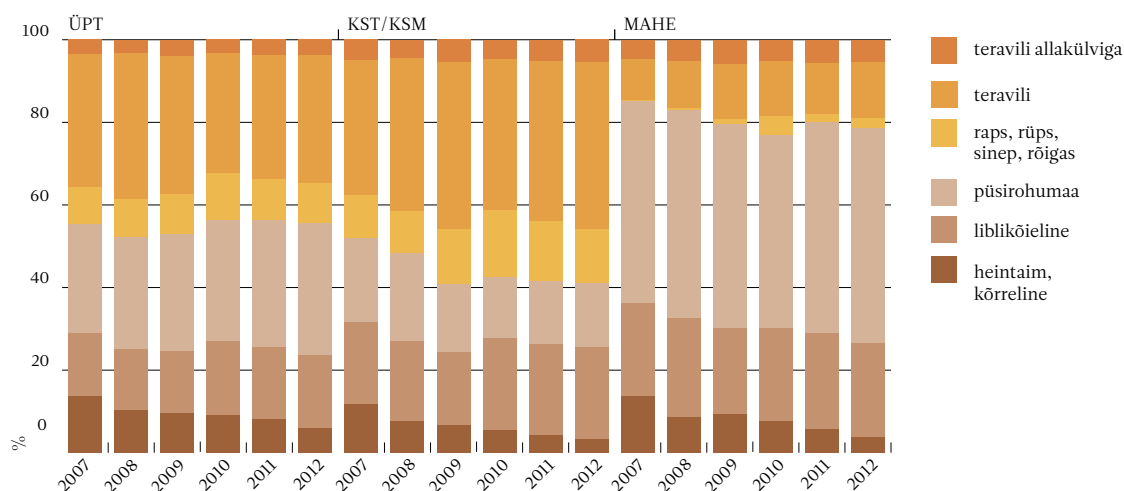
Liblikõielised on olulised bioloogilise lämmastiku fiksaatorid ja orgaanilise aine allikad. Liblikõieliste kultuuride pindala suurenemine on toimunud peamiselt kõrreliste heintaimede ja teravilja all oleva pinna vähenemise arvelt. Liblikõieliste kultuuride ja mustkesa osatähtsus oli suurim MAHE tootjatel.

Loomakasvatus

2012. aasta 31. detsembri seisuga oli PRIA põllumajandusloomade registris 248 470 veist, neist 96 186 piimalehma (4423 veisekasvatataval), lambaid 76 994 (1962 lambakasvatataval) ja kitsi 3836 (609 loomapidaja kohta). Hobuseid oli PRIA põllumajandusloomade registris 10 396. Läbi aegade on Eesti põllumajanduse kõige tähtsam toodang olnud piim. Piimaveisekasvatus on enam levinud Järva-, Lääne-Viru ja Pärnumaal, lihatõugu veiste kasvatus aga ennekõike Lääne- ja Saaremaal. Kitsi peeti kõige rohkem Pärnumaal (925 looma) ja lambaid Saaremaal (13 875 looma).

Geneetilise mitmekesisuse ja kultuuripärandi seisukohast on oluline tagada kohalike ohustatud tõugude säilimine. Eesti ohustatud tõugude nimekirja kuuluvad eesti hobune, eesti raskeveohobune, eesti maatõugu veis, eesti vutt ja tori hobune, mille puhul loetakse ohustatuks üksnes universaalsuuna hobuste populatsioon. Eelnenud tõugude (v.a eesti vutt) pidamist toetatakse ka MAK raames. 2012. aastal toetati 653 eesti maakarja tõugu veise, 236 eesti raskeveo hobuse, 1623 eesti tõugu hobuse ja 472 tori tõugu hobuse kasvatamist. Üldjoontes saab öelda, et ohustatud tõugude puhul on meede oma eesmärgi täitnud ning loomade arv on aasta-aastalt suurenenud. Võrreldes perioodi algusaastaga (2007) on 2012. aastal toetatud eesti maakarja tõugu veiste (8%) ja tori tõugu hobuste (2%) arv vähenenud, kuid samas eesti tõugu (40%) ja eesti raskeveo (71%) hobuste arv suurenenud.

Loomade heaolu ja põllumajandusmaade elurikkuse säilitamise ja suurendamise seisukohalt on oluline loomade karjatamine, mida toetatakse ka MAK LKT meetmega. PMK 2011.–2012. aastal Järva, Pärnu, Lääne-Viru ja Lääne maakonnas tavaloomapidajate seas tehtud loomade karjatamise uuringust selgus, et karjatati veidi üle poole (52%) kõigist valimi veistest. Mahepõllumajanduslikult peetavate loomade puhul on karjatamine üks loomakasvatuse nõuetest.



Joonis 1.8. Püsirohumaad ja põllumaa peamiste kultuurigruppide struktuur ÜPT, KST/KSM ja MAHE toetustüüpide järgi 2007.–2012. aastal (PRIA 25.01.2013 andmetel).

Mahepõllumajandus Eestis

Mahepõllumajandus on nii maailmas, Euroopas kui ka Eestis järjest enam populaarsust koguv põllumajanduse viis, mis on nii loodussäästlik kui ka tervislik.

2012. aasta seisuga oli Põllumajandusameti (PMA) maheregistris 1478 mahetootjat ning mahepõllumajanduslikku maad 144 148 ha. MAK mahepõllumajandusliku tootmise (MAHE) toetust sai 2012. aastal sellest maast umbes 86%.

Statistikaameti andmetel moodustab mahepõllumajanduslik maa ca 15% kogu Eesti põllumajandusmaast. Põllumajandusameti andmetel oli 2012. aastal kõige enam mahepõllumajandusega tegelevaid põllumajandustootjaid Võru maakonnas (171 tootjat), sellele järgnesid Saare maakond (159 tootjat) ja Tartu maakond, kus oli 148 mahetootjat. 2012. aasta mahepõllumajanduslikust maast (PMA maheregister) moodustasid enamiku (42%) püsirohumaad, 23% oli lühiajalisi rohumaid ja 12% looduslikke rohumaid. Teravilja kasvatati 16% kogu Eesti mahemaast. Suur rohumaade pind (77%) võimaldab Eesti maheviljeluses tervikuna säilitada ja tõsta mulla huumusesisaldust ning parandada mullastruktuuri ehk anda panus mullaviljakuse säilimisse ja tõstmisse ning toiteelementide leostumise vähendamisse. Rohumaade suur osatähtsus maheettevõtetes avaldab positiivset mõju põllulindudele, pakkudes paremaid toitumis- ja pesitsustingimusi.

MAK 2. telje püsihindamise raames eri toetustüübiga ettevõtete linnunäitajate analüüsil ilmnes Kesk- ja Lõuna-Eesti seirepiirkondades nii eraldi kui ka koos analüüsid selge trend, et näitajad (v.a kaks juhtu) olid MAHE ettevõtetes eranditult kõrgemad kui KSM ja ÜPT ettevõtetes. Samuti selgus tulemustest, et vaatlusalused mahetalud tagasid kimalastele mitmekesisema ja suurema valikuvõimalusega toidubaasi, pakkudes soodsamaid toitumistingimusi kui tavatalud. See aga on eelduseks kimalaste ja teiste tolmeldajate putukate säilimisele põllumajandusmaastikes¹.

Kõige rohkem oli 2012. aastal mahepõllumajanduslikult peetavate loomade seas lambaid (48 314), järgnesid veised (31 431) ja kodulinnud (30 648). Hobuseid oli veidi üle kahe tuhande ning kitsi ja sigu üle tuhande looma. Mesilasperesid oli mahetootjatel 864. Kuigi suur osa mahemaast on rohumaad, oli rohumaade pinna kohta peetavate loomade osakaal väike. See ei võimalda toota piisavalt sõnnikut, et kogu mahemaa mulla toiteelementide bilanssi tasakaalustada. Väike karjatavate maheloomade arv rohumaade pinna kohta vähendab oluliselt toodetavate maheloomakasvatussaaduste osa.

Allikad:

- Põllumajandusuuringute Keskus (2013). Eesti maaelu arengukava 2007–2013 2. telje püsihindamisaruanne 2012. aasta kohta. [www] http://pmk.agri.ee/pkt/index.php?valik=320&keel=1&template=mak_sisu.html
- Maamajanduse Infokeskus (2012). Põllumajandus ja maaelu 2012. [www] http://www.maainfo.ee/data/trykis/PMIN_raamat/PMIN_2012_est.pdf
- Põllumajandusministeeriumi koduleht. Põllumajanduskeskkond. [www] <http://www.agri.ee>

Loe lisaks:

- Põllumajandusuuringute Keskuse koduleht. Põllumajanduslik keskkonnatoetus (PKT) ja selle hindamine Eestis. [www] <http://pmk.agri.ee/pkt>
- Maamajanduse infokeskuse koduleht. [www] <http://www.maainfo.ee>
- Põllumajandusameti koduleht. Mahepõllumajandus. [www] <http://www.pma.agri.ee/index.php?id=104&sub=128>
- Eesti maaelu arengukava 2007–2013. [www] <http://www.agri.ee/mak>
- Eesti mahepõllumajanduse arengukava 2007–2013. [www] <http://www.agri.ee/mahepollumajanduse-arengukavad/>

¹ http://pmk.agri.ee/pkt/index.php?valik=320&keel=1&template=mak_sisu.html

1.2.5 Transport

Transport annab inimestele võimaluse liikuda ja vedada kaupu maismaa-, vee- ja õhuteid mööda ning on määrava tähtsusega sotsiaalmajanduslikus arengus.

Viimaste aastatega on sõidukite, peamiselt sõiduautode arv kasvanud (joonis 1.9). Viie aastaga on sõidukite arv liiklusregistris suurenenud rohkem kui 50 000 sõiduki võrra, veoautode ja busside arv on olnud üsna stabiilne. Kui 1990. aastal oli iga 1000 inimese kohta 154 autot ja 2003. aastal 321, siis 2011. aastaks on see arv suurenenud juba 428-ni. Autostumise kasvu on põhjustanud mitu asjaolu: majanduskasv, tarbimisbuum, valglinnastumine, ebaefektiivne ühistranspordisüsteem linnades, eriti aga maapiirkondades, töökohtade vähesus maal ning sellest tulenev pendelränne maa ja linna vahel.

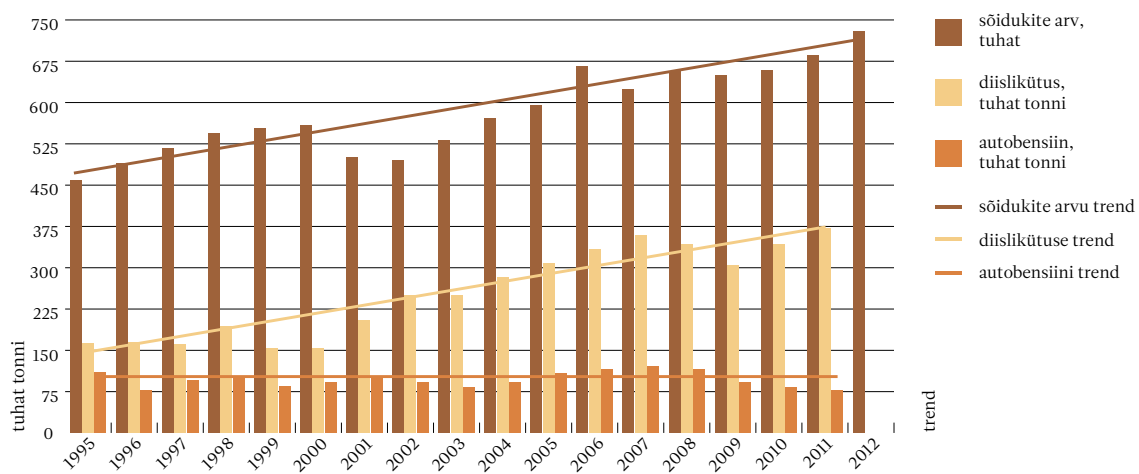
Liiklusregistris arvel olevatest sõidukitest on ülekaalus vanad, üle 10 aasta vanused sõidukid, mille osakaal jääb 60–70% vahele. Siiski uueneb sõidukipark aasta-aastalt järjepidevalt: vanade sõidukite osatähtsus väheneb ning uuemate sõidukite osakaal tõuseb. Kui 2005. aastal ulatus uuemate, kuni 10 aasta vanuste sõidukite osakaal kogu sõidukipargist 32%ni, siis 2012. aastaks on see osakaal suurenenud 38%ni.

Kogu Eestis arvel olevast sõidukipargist kasutab 67% bensiini ning 33% diislikütust, kusjuures rohkem kütust tarbivad sõidukid, nagu bussid ja veoautod, sõidavad enamjaolt diislikütusega. Gaasi ja elektrit tarbivad sõidukid moodustavad kogu sõidukipargist üsna marginaalse osa ehk ligikaudu 0,02%.

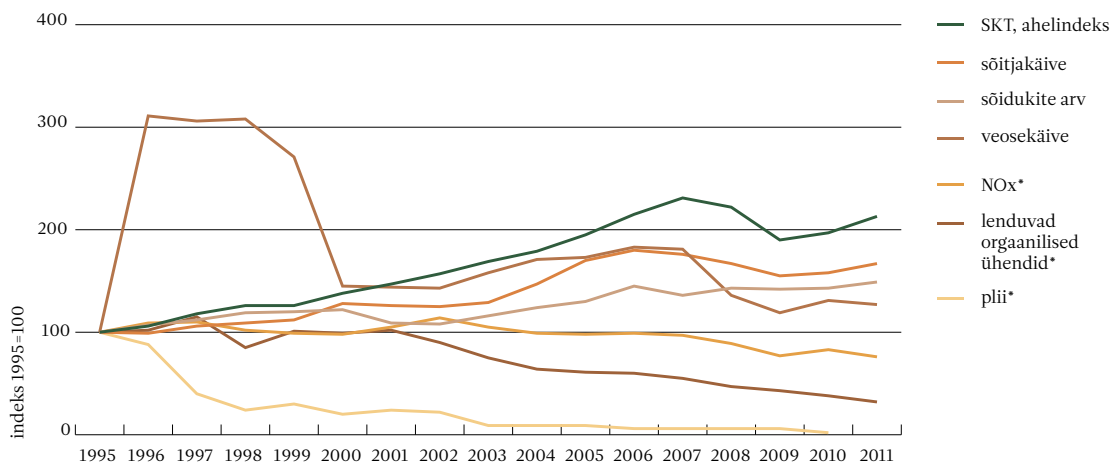
Veose- ja sõitjakäibed on ajavahemikul 2002–2007 järjepidevalt kasvanud. Aastatel 2008–2009 toimunud majanduskriisi taustal nimetatud statistilised näitajad langesid, kuid on alates 2010. aastast taas kergele tõusuteele pöördunud (joonis 1.10).

Muutused Eesti majanduses kajastuvad otseselt ka liiklussageduses. Kui aastatel 1998–2007 kasvas liiklussagedus järjepidevalt, ulatudes keskel läbi 6–10%ni aastas, siis majanduskriisist tingitud langusperioodi ajal 2008–2010 liiklussagedus kahanes. Alates 2011. aastast on aga liiklussagedus taas tagasihoidlikult suurenema hakanud – Maanteeameti andmeil on 2011. aastal liiklus kogu riigimaanteede võrgul võrreldes 2010. aastaga suurenenud 0,5%.

Maanteetransport saastab õhku ja pinnast, tekitab müra ning häirib ökosüsteeme, teede ehitusega kaotatakse või killustatakse liikide elupaiku. Maanteetransport on energeetikasektori kõrval üks suuremaid õhusaasteallikaid. Kütuse kvaliteedi paranemine, katalüsaatorite kasutamine ja autode ökonoomsem kütusetarbimine on aidanud heitgaaside (CO, CO₂, NO_x) ja ka raskmetallide (eriti plii) koguseid vähendada, samal ajal kui sõidukite arv on kasvanud.



Joonis 1.9. Registreeritud mootorsõidukite arv, bensiini ja diislikütuse kasutamine maanteetranspordis. Märkus: Sõidukite arv vähenes 2001. aastal, sest Maanteeameti andmebaasi korrastamise käigus jäeti arvestusest välja kõik 1. juuliks 2001 ümberregistreerimata autod. Andmed: Maanteeamet, Statistikaamet.



Joonis 1.10. Transport ja keskkond. Märkus: * liikuvatest saasteallikatest. Andmed: Statistikaamet, KAUR.

1.2.6 Turism

Turismi majandusharu on kogu maailmas kasvava tendentsiga, kuna maailma rahvaarv suureneb ja elutaset tõuseb. Turism on tugevalt seotud teiste majandusharudega, nagu transport, majutus, maaelu, looduskaitse, kaubandus, regionaalareng. Eesti tõmbenumbriteks peetakse ajaloolist kultuuripärandit, looduskeskkonda, traditsioonilist elustiili ja külalislahkust.

Majanduslangus mõjutas turismisektorit terves maailmas. 2009. aastal vähenes ööbimistega välisreiside arv maailmas 4,2% võrra, Euroopa riikides oli sama näitaja 5,6%.

Kriisi mõju ilmnes Eestis kõige enam siseturismis. 2009. aastal ööbis turiste Eesti majutusettevõtetes 13,7% vähem võrreldes 2008. aastaga (joonis 1.11).

Maailma Turismiorganisatsiooni (*World Tourism Organization*) andmetel 2010. aastal reisiaktiivsus maailmas suurenes ja see kajastus ka Eesti turismis – kohalikes majandusettevõtetes peatus 2010. aastal 2,4 miljonit sise- ja välituristi ehk 12% rohkem kui aasta varem. Osaliselt oli kasv tingitud 2009. aasta madalast tasemest.

Turismisektor elavnes ka järgnevatel aastatel. 2011. aastal oli välituristide nõudluse kasv seotud üldise majandusolukorra paranemise ja reisimisaktiivsuse kasvuga maailmas, paljude uute lennuliinide avamisega Tallinna lennujaamast, avaliku ja erasektori aktiivse turunduse, uute ajaveetmisvõimaluste ja vaatamisväärsuste avamise ning Tallinna kui Euroopa kultuuripealinna ürituste ja täiendavate meediakajastustega. Eesti majutusettevõtetes peatus 2011. aastal 2,7 miljonit sise- ja välituristi, 2012. aastal aga juba 2,8 miljonit.

Turismi arengusuunad on sätestatud turismiarendus- ja arengukavaga. Eesti riiklik turismiarendus- ja arengukava aastateks 2014–2020 lähtub nagu eelminegi (2007–2013) säästva arengu põhimõtetest, aidates tagada kultuuripärandi ja looduskeskkonna säilimise. Riiklikud prioriteedid on ligipääsetavuse tagamine, Eesti reisisihti tuntuks suurendamine, regionaalsete tõmbekeskuste ja koostöövõrgustike arendamine, toodete ja teenuste kvaliteedi parandamine. Turismisektori jätkusuutliku arengu eeldus on säästva turismi põhimõtete rakendamine. Säästvat turismi peetakse arenevaks haruks – inimesed on valmis maksma rohkem säästlike teenuste eest ning arvestama jätkusuutlike valikutega.

Loodusturism on üks viis, kuidas loodusega säästvat moel tutvuda. Maailma Turismiorganisatsiooni andmetel kasvab loodusturismi valdkond maailmas muu turismiga võrreldes kuus korda kiiremini.

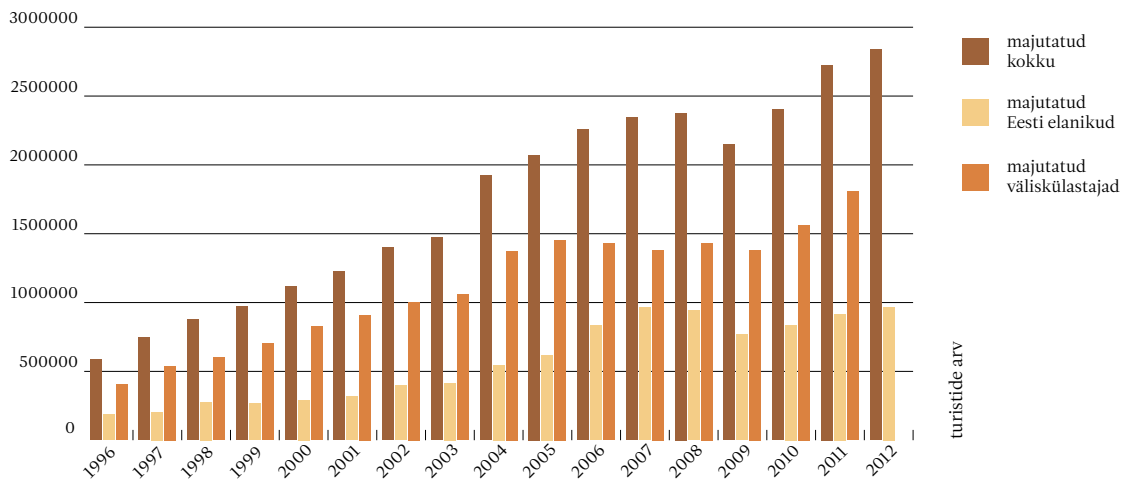
Loodusturism on põhineb looduse vaatlemisel ja väärtustamisel. Kitsamas tähenduses hõlmab loodusturism kindlate loodusobjektide (nt lindude, taimede, kaitsealade jm) vaatlemiseks ja/või pildistamiseks korraldatavaid tuure. Laiemas tähenduses hõlmab looduspõhine turism (ingl *nature based tourism*) kogu turismi, mille ressursiks on loodus (loodusvaatlused, vee- ja ratsamatkad, orienteerumismängud jms). Säästva turismi eriliik on ökoturism, mis on vastutustundlik reisimine viisil, mis toetab loodus- ja kultuuripärandi säilimist ning kohalike elanike heaolu.

Loodusturismiks on Eestis head eeldused. Eestis on säilinud mitmekesised maastikud soode, rabade, metsade ja niitude näol. Siin on ka üle 1500 saare ja laiu ning üks parimaid paiku rändlindude vaatlemiseks. Sarnaselt Eesti turismisektorile tervikuna on ka meie loodusturismiturg võrreldes Lääne-Euroopaga veel varases arengufaasis. Suhteliselt killustunud turul on nõudlus ja pakkumine alles välja kujunemas. Loodusturismi pakkujad on tavapäraselt väikeettevõtjad, kes pakuvad oma teenust hooajaliselt või hobi korras.

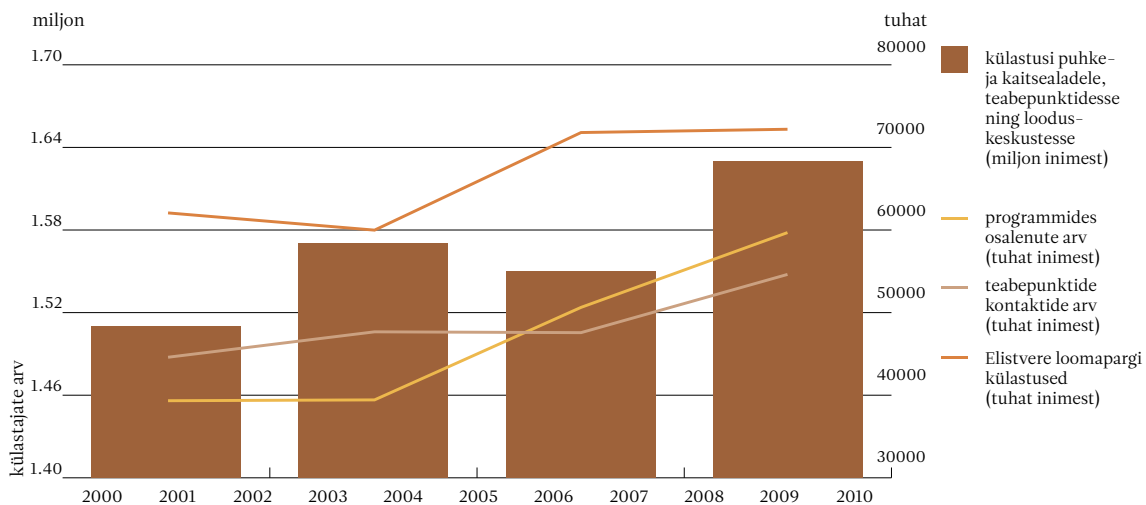
Säästva turismi arendamise üheks väljundiks on keskkonnamärgised, näiteks Roheline Võti, EHE-märgis, PAN Parks. Roheline Võti (*Green Key*) on rahvusvaheline ökomärgis majutusettevõtetele. Rohelise Võtmega liituvad ettevõtted, kes hoolivad ümbritsevast keskkonnast, soovivad vähendada enda tegevusega seotud keskkonnamõjusid ning saada ka sellekohast tunnustust. EHE on ökoturismi kvaliteetmärgis ja PAN Parks sertifikaat on Euroopa rahvusparkidele ja nendes tegutsevatele turismiettevõtetele suunatud märgis.

Loodusturismi korraldab Eestis suures osas Riigimetsa Majandamise Keskus. Pakkumaks mitmekülgseid aktiivse puhkuse võimalusi, haldab RMK loodushoiuosakond üle-eestilist metsarekreatsiooni infrastruktuuri võrgustikku, mis hõlmab 13 puhkeala ning tegeleb alates 2009. veebruarist külastuskorraldusega ka viies Eesti rahvusparkis ja ligi 40 muul kaitsealal. Eestis on 18 metsamaja, 22 metsaonni, 309 kaetud lõkkekohta ja kokku 2000 km loodusradasid.

Looduses viibimine on muutunud tunduvalt populaarsemaks (joonis 1.12). Turu-uuringute AS-i 2012. aastal tehtud elanikkonnaküsitlus näitas, et 85% elanikest peab riigimetsas puhkamise ja liikumise võimalusi vajalikuks, 93% alasisid külastanutest on väga rahul või rahul pakutavate teenuste ja rajatiste hulga, võrreldes 2009. aastaga on rahulolu kasvanud.



Joonis 1.11. Sise- ja välisuristide osakaal kõigist majutatud turistidest aastail 1996–2012. Andmed: Statistikaamet.



Joonis 1.12. Puhke- ja kaitsealade koondkylastusmaht, Elistvere loomapargi kylastusmaht, teabepunktide kontaktide arv, looduskeskuste programmides osalenute arv. Andmed: RMK.

Allikad:

- Puhka Eestis turismistatistika. Turismi arengu ülevaated. Eesti ja Euroopa turism. [www] http://static1.visitestonia.com/docs/771191_eesti-turism-2012.pdf
- Eesti statistika aastaraamat 2010. (2010). /toim. K. Pöder. Tallinn: Statistikaamet.
- Eesti statistika aastaraamat 2011. (2011). /toim. K. Pöder. Tallinn: Statistikaamet.
- Eesti statistika aastaraamat 2012. (2012). /toim. K. Pöder. Tallinn: Statistikaamet.
- Eesti riiklik turismiarengukava 2007–2013. (2006) Riigi Teataja I, 53, 400
- Majandus- ja Kommunikatsiooniministeerium. Eesti riiklik turismiarengukava. (2013). [www] <http://valitsus.ee/UserFiles/valitsus/et/valitsus/arengukavad/majandus-ja-kommunikatsiooniministeerium/Turismi%20arengukava%202014-2020.pdf>
- World Tourism Organization. (2010). International Tourist Arrivals back at pre-crisis peak level. [www] http://85.62.13.114/media/news/en/press_det.php?id=6961

1.2.7 Eesti võiks olla rohemajandusel põhinev riik

ÜRO Keskkonnaprogramm (UNEP, 2011) on sõnastanud rohemajanduse määratluse järgnevalt: „Rohemajandus on kaupade ja teenuste tootmise, jaotamise ja tarbimise majanduslike tegevuste süsteem, mille tulemusena tagatakse pikaajaliselt inimeste heaolu parenemine, ilma et tulevaste põlvkondade kanda jäetaks olulisi keskkonnariske ja loodusvarade puudust.”

Eesti Säästva Arengu Komisjoni tellimisel valminud uuring Eesti rohetöökotade potentsiaal¹ võtab kokku eri allikatest pärit määratlused² arusaadavuse suurendamiseks ja rohelistena käsitletakse alljärgnevaid tooteid ja teenuseid:

- **toote ja teenuse tootmiseks vajalik energia pärineb taastuvatest allikatest.** Energia all mõeldakse elektrit, soojust või ka kütust. Taastuvateks energiaallikateks võivad olla tuul, päikesevalgus, biomass, geotermiline soojus, lainetus, vesi, prügilga gaas ja tahked olmejätmed;
- **toote ja teenuse tootmine on energiatõhus:** tooted ja teenused, mis parandavad energiaefektiivsust, hõlmates energiaefektiivseid seadmeid, rakendusi, ehitisi, sõidukeid, samuti tooteid ja teenuseid, mis parandavad energiaefektiivsust ehitistes ja on efektiivsed energia salvestamisel ja jaotamisel – targad elektrivõrgud jne;
- **toote ja teenuse tootmine on vähese heitega ja tekkivaid jäätmeid taas- või korduvkasutatakse:** need on tooted ja teenused, mis alandavad või väldivad reostamist toksiliste ainete, või millega eemaldatakse saasteaineid või ohtlikke jäätmeid keskkonnast. Kasvuhoonegaaside heite vähendamine läbi teiste meetodite kui taastuvenergia tootmine ja energiaefektiivsus. Tooted ja teenused, millega eemaldatakse või vähendatakse jäätmete teket, kogutakse jäätmeid, korduv- või taaskasutatakse, kompostitakse või puhastatakse reovett;
- **tooted ja teenused, mis aitavad kaasa loodusressursside ja loodusväärtuste säilitamisele:** need on tooted ja teenused, mis on seotud mahepõllumajanduse ja jätkusuutliku metsandusega, maakasutuse, mulla, vee, või muude loodusväärtuste säilitamise ja veemajandusega;
- **toode ja teenus, mis aitab kaasa keskkonnahariduse ja koolituse ning inimeste teadlikkuse suurendamisele jätkusuutlikkust arengust:** need on tooted ja teenused, mis aitavad täita keskkonnanõudeid, võimaldavad hariduse ja koolituse kaudu rakendada rohelisi tehnoloogiad ja praktikaid ning suurendavad ühiskonna teadlikkust keskkonnaaspektidest.

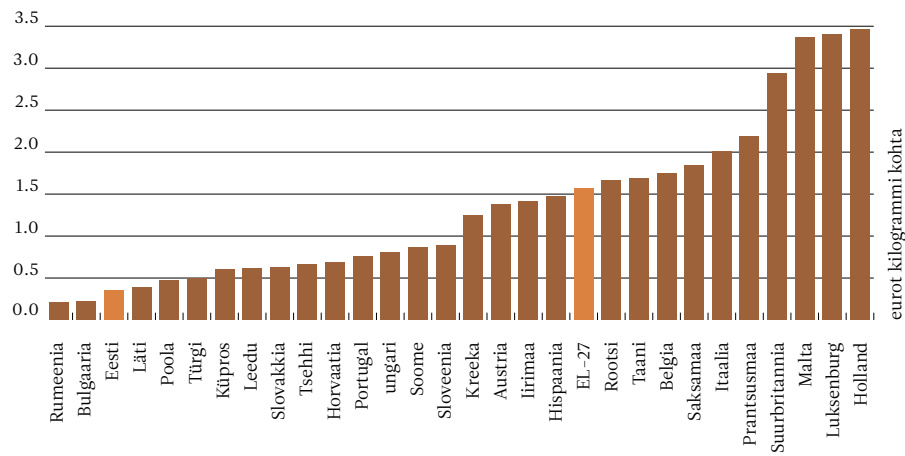
Rohemajanduse kontseptsioon hakkas laiemalt levima 1980. aastate lõpus, kui ilmus David Pearce'i, Anil Markandya ja Edward Barbieri raamat „Blueprint for a Green Economy” (1989). Vajadus tootmise ja tarbimise tõhusamaks muutmise järele sündis koos kestliku arengu paradigma globaalsel tasandil heakskiitmisega ÜRO Rio de Janeiro arengukonverentsil 1992. aastal ja on saanud kinnitust viimase aastakümneni majanduskriiside põhjuste analüüsist. Kontseptsiooni aluseks on mõistmine, et inimarengut toetavad planeedi Maa ressursid on piiratud ja seetõttu tuleb taastumatute loodusvarade kasutust radikaalselt vähendada ja asendada taastuvate loodusvarade kasutamisega ning piirata ebamõistlikult priiskavat tarbimist. Riikide ja piirkondade majanduste kasvukursil hoidmine, inimeste heaolu jätkuv kasvamine ning majandusmullide lõhkemise ja looduskatastroofide tagajärgede (samuti neist tulenevate sotsiaal- ja humanitaarkriiside) leevendamine saab toimuda vaid nii, et praegune majandusmudel asendatakse looduskapitali säilitava, ökosüsteemi teenuste kvaliteeti hoidva ning ressursitõhusal tootmisel ja tarbimisel põhineva majandamisega.

Eeltoodust lähtuvalt saame lugeda rohemajandust edendavaks vaid niisugust riiki, mille majandus on ressursi- ja energiatõhus, kus majandustegevuse ja tarbimise tagajärjel paisatakse õhku kõige vähem kasvuhoonegaase ja mille keskkonnapoolne kasvab (või vähemasti ei kahane). Kõigi nelja võtmenäitaja järgi on Eestil küllaga arenguruumi ja majandusel suur potentsiaal saada rohelise(ma)ks. EUROSTAT-i andmetel (2009. ja 2010. a näitajate järgi) on Eesti Euroopa Liidu 27 liikmesriigi (EL 27) seas ressursitõhususel 25. kohal (joonis 1.13), energiamahukuselt teine (joonis 1.14) ja sisemajanduse kogutoodangu süsinikumahukuselt samuti suurimate hulgas, ehk peaaegu kõigi rohemajanduse taseme näitajate poolest Euroopa kehvemate seas.

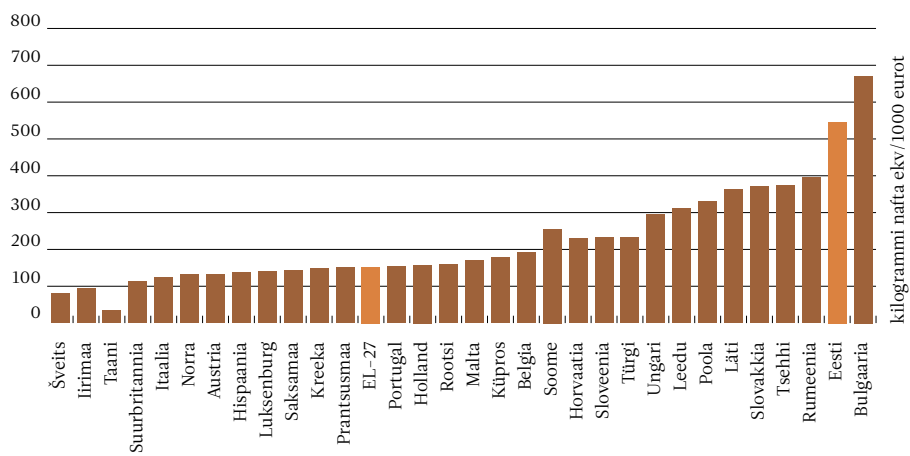
Ka Eesti looduskapitali koguväärtuse arengutrend on viimase aastakümne pideva ja EL-i keskmisest kiirema majanduse kasvu tõttu paraku negatiivne. Ka looduskapitali kasutust naaberriikidega võrreldes kulutab Eesti oma looduskapitali selgelt üle jätkusuutliku piiri, mis tähendab, et me kasvatame praegust heaolu tulevaste põlvete arvelt.

¹ http://valitsus.ee/UserFiles/valitsus/et/riigikantselei/strateegia/jatkusuutlik-areng/Rohet%C3%B6%C3%B6kohtade_raport.pdf

² <http://www.bls.gov/osmr/pdf/st110190.pdf>



Joonis 1.13. Euroopa riikide ressursitootlikkus 2009. aastal. Andmed: Eurostat

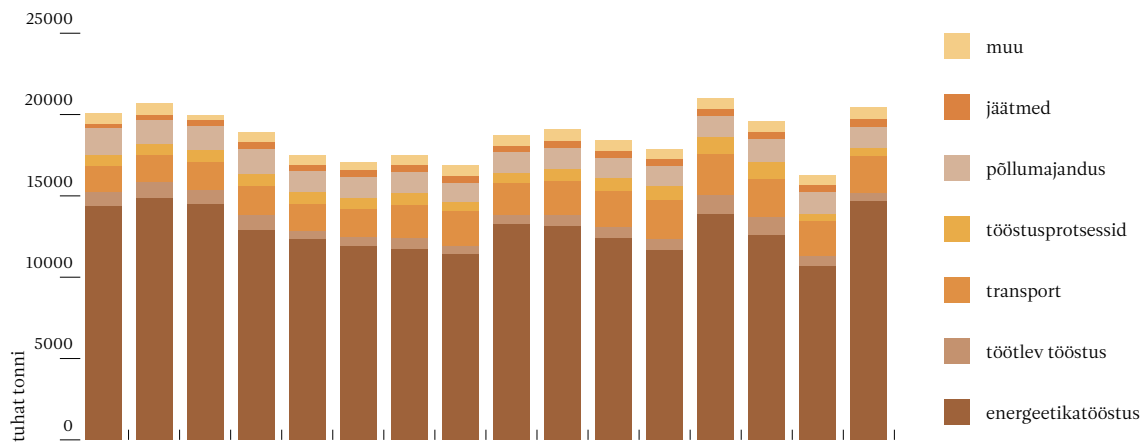


Joonis 1.14. Euroopa riikide majanduse energiamahukus 2010. aastal. Andmed: Eurostat.

Asjaolu, et Eesti seisab enamiku rohemajanduse statistiliste näitajate järgi EL-i riikide järjestuses rivi lõpus, on kinnituseks, et arusaamine rohemajanduse ülemineku vajadusest ja uut tüüpi majanduse võimalustest on Eestis veel lapsekingades. Liiga tihti räägitakse meil avalikel aruteludel ja foorumitel, et mis tahes huvigrupi nõudmised ressursi- või energiatõhusama tehnoloogia rakendamiseks ettevõtetes või ressursikasutuse tõhusust tõstvate riiklike meetmete rakendamine, nagu kõrgemad keskkonnakasutuse tasud ja energiaaktsiisid või karmimad eriheite normid, kõrgemad hoonete ja seadmete energiatõhususe nõuded jms, tähendavad majanduse takistamist ja ettevõtete konkurentsivõime kahandamist. Kurtjad ei adu, et riikide konkurentsivõimet hindavates võrdlustes on edukamad just need riigid, kus selliseid ressursitoolikkust edendavaid meetmeid on juba pikalt rakendatud ja saavutatud seeläbi uus kvaliteet nii tõhusate toodete-teenuste pakkumisel kui ka töö tootlikkusel. Ka talupojatarkus ütleb, et odavam peaks olema see toode ja teenus, kuhu sisse vähem materjali, energiat ja aega pandud ning soodsamal kaubal on turueelis nii Palamusel kui ka Pariisis, nii Lohkvas kui ka Londonis.

Mida teha rohemajandusele üleminekuks Eestis? Lähtudes Eesti majanduse struktuurist, kus suurimad loodusvarade kasutajad ja kasvuhooonegaaside õhkupaiskajad on põlevkivil baseeruv elektri- ja õlitootmine (joonis 1.15) ning suurim (ja tarbimist kasvav) energiat kasutav valdkond on kodumajapidamised, siis neis valdkondades on lahenduseks esmalt üleminek taastuvallikatel põhinevale elektri- ja soojatootmisele, elamute ja hoonete energiakasutuse vähendamine energiasäästlikuma ehitamise ja renoveerimise abil, majapidamistes ja ettevõtetes tõhusamate kütteseadmete kasutuselevõtt ning elektri ja sooja omatootmislahenduste rakendamine. Et praegu turul olevad seadmed ja tehnoloogia (soojuspumbad, päikesepaneelid, soojatagastusega ventilatsiooniseadmed, elektritootvad fassaadikatted jms) ning uudsed isolatsioonimaterjalid veel kõigile taskukohased ei ole, saab riik appi tulla erakapitali kaasamist motiveerivate riiklike toetustega. Kui nõudlus energiatõhusust tagavate toodete-teenuste järgi kasvab, annab see kindlasti tõuke vastava tootmise käivitamiseks Eestis nii siseturu vajaduste rahuldamiseks kui ka ekspordiks.

Nii on esimesed näited Eesti rohemajandusest tehased, kus koostatakse tuulegeneraatoreid ning valmistatakse juhtimisautomaatseadmeid ja muid tuuleenergia tootmiseks vajalikke komponente, üle-eestilise lairiba traadita internetilevi pakkumiseks vajaliku infrastruktuuri rajamine, et laiendada kodutöö võimalusi ja seeläbi vähendada sunnitud pendeldamist kodu ja töökoha vahel ning kaasnevat aja-, energia- ja rahakulu, samuti mõned muud info- ja kommunikatsioonitehnoloogia teenuste pakkujad, kes oma tegevust Eesti kõrval ka mujal maailmas laiendavad. Positiivseks näiteks rohemajanduse jõudmisest transpordisektorisse on autode lühirenditeenuste arendamine, roheline autoliising ja kohaliku biogaasi- ja metaanitootmise arendamine ning üle-eestilise elektrautode kiirloomistruktuuri rajamine ja jalgrattakultuuri arenemine Eesti linnades. Mõju järgi kogu majandusele on Eesti rohemajandusele ülemineku viimase aja positiivseimaks näiteks kordades kasvanud hoonete renoveerimine energiakadude vähendamiseks. 2009. aasta majanduskriisist tõi Eesti ehitussektori aastaks 2012 kriisieelsele tasemele just hoonete energiatõhusamaks ehitamine, mida alates 2010. aastast riigieelarves kordades kasvanud toetuste tõukel tellisid nii korteriühistud kui ka Riigi Kinnisvara AS. Nii saame ka oma riigis toimuva näitel kinnitust teadmisele, et rohemajandus ei ole meist kaugel ja ainult rikaste riikide lõbu, vaid igapäevane tegevus tootmise ja tarbimise keskkonnamõju leevendamiseks ning keskkonnakasutusega seotud kulude vähendamiseks.



Joonis 1.15. Kasvuhoonegaaside heide Eestis aastatel 1995 – 2010. Allikas: Eurostat ja Euroopa keskkonnaagentuur.

Allikad:

- Clayton, R. Fairman, K. Houghton, D. Viégas, R. (2011). Measuring Green Industry Employment: Developing a Definition of Green Goods and Services. Bureau of Labor Statistics.
[www] <http://www.bls.gov/osmr/pdf/st110190.pdf>
- Värnik, R., Jüssi, M., Kaimre, P., Kalle, K., Kriipsalu, M., Kuusemets, V., Nõmmann, T., Poltimäe, H. (2012). Rohetöökohdade potentsiaal Eestis. Säästva Arengu Komisjon, Tartu-Tallinn, 50 lk.
[www] http://valitsus.ee/UserFiles/valitsus/et/riigikantselei/strateegia/jatkusuutlik-areng/Rohet%C3%B6%C3%B6kohtade_raport.pdf