

Metsakaitse- ja Metsauuenduskeskus

**ULUKITE 2008. AASTA RUUTLOENDUSE
ANDMETE ANALÜÜS**

Rauno Veeroja

TARTU 2008

SISUKORD

SISSEJUHATUS.....	3
1. ÜLDINE ÜLEVAADE 2008. AASTA RUUTLOENDUSEST	4
2. ULUKITE RUUTLOENDUSE METOODILINE JUHEND	6
3. ANDMETÖÖTLUS	8
4. TULEMUSED	9
4. 1. Olulisemad muutused võrreldes eelnevate aastatega	9
4. 2. Loendatud ulukiliikide lokaalsed jäljeradade esinemissagedused Eestis 2008 a.	14
4. 3. Ruutloenduse tulemuste seos ametlike loendus- ja küttimisandmetega.....	23
KOKKUVÕTE JA SOOVITUSED EDASISEKS.....	24
LISA 1. ALGANDMETE TABEL	26

SISSEJUHATUS

2008 a. talvel (veebruaris- märtsis) ulukite asurkondade seisundi ja arvukusdünaamika hindamiseks läbiviidud üle-Eestiline jälgede transektloendus e ruutloendus oli kolmas aasta, mil vastavat seiremeetodit kogu riigis rakendati.

Talvine ruutloendus (jälje- e transektloendus) põhineb lumelt leitud ulukite jälgede registreerimisel kindlatel ruudukujulistel ca 12 kilomeetristel marsruutidel (4 x 3 km). Üle Eesti on tänaseks maha märgitud 382 sellist püsिमarsruuti. Loenduse läbiviijateks on kohalikud jahimehed, kelle jahimaadele konkreetne loendusruut jääb. Loendust koordineerivad erinevate maakondade keskkonnateenistused koostöös maakondlike jahindusorganisatsioonidega. Andmed koondatakse kokku Metsakaitse- ja Metsauenduskeskuse ulukiseireosakonna poolt, kus säilitatakse ka loendajate poolt loendusel täidetud aruandevormid.

Transekt- e marsruutloendust on erinevate ulukite asurkondade uurimisel ja asurkondade asustustiheduste dünaamika hindamisel kasutatud juba üle kaheksakümne aasta ning sellisel viisil kogunevat informatsiooni peetakse usaldusväärseks. Üleriikliku ulukiasurkondade seire ühe osana kasutatakse analoogset meetodit tänapäeval näiteks Soomes.

Vastava metoodika nõuetekohasel rakendamisel on tulemuseks konkreetne pideval skaalal muutuv uluki jäljeindeks, mis on erinevalt üldloendusest sõltumatu loendaja subjektiivsest arvamusest ja arusaamadest.

Käesolev aruanne annab ülevaate 2008. aastal läbiviidud ulukite ruutloendusest ja võtab kokku vastavad loendustulemused. Samuti võrreldakse loenduste põhjal leitud ulukite jäljeindekseid eelneva kahe aasta (2006 ja 2007) vastavate näitajatega.

Metsakaitse- ja Metsauenduskeskuse ulukiseireosakond tänab kõiki kes 2008 a. ruutloenduse läbiviimisel osalesid.

1. ÜLDINE ÜLEVAADE 2008. AASTA RUUTLOENDUSEST

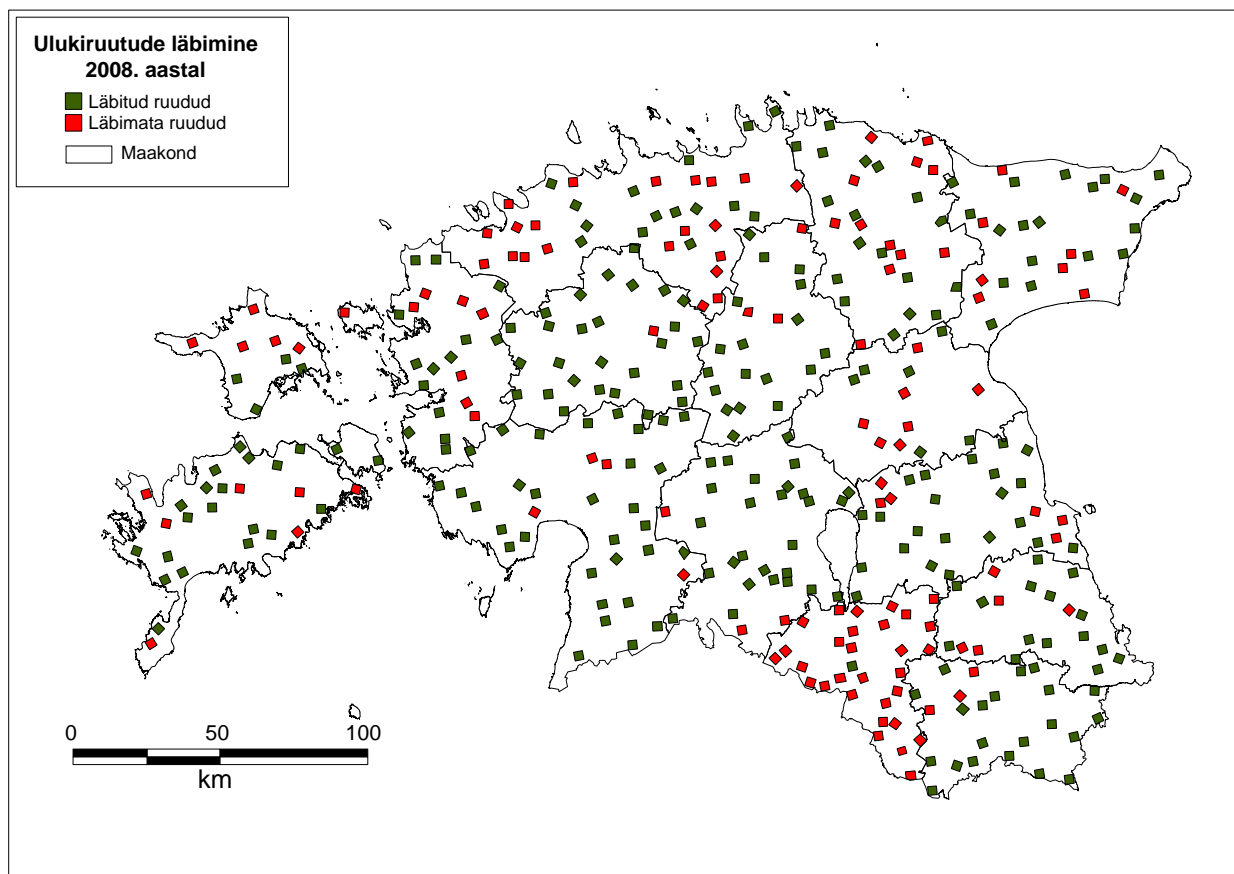
2008. aastal läbiti 382-st maha märgitud ulukiruudust 260, mis moodustab 68,1% kõikidest ulukiruutudest (Tabel 1 ja joonis 1). Läbitud loendusruutude koguarv on sama eelmisel 2007 a. omaga, mil läbiti samuti 260 ruutu. Läbitud loendusmarsruudi kogupikkus 2008. aastal oli 3156 km (0,84 km marsruuti / 1000 ha jahimaa kohta).

Kuigi läbitud ulukiruutude koguarv jääb veel kaugele soovitatavast, võib seda Eesti ulatuses üldistuste tegemiseks pidada piisavaks. Kui arvesse võtta asjaolu, et 2008 a. talvel tekkis paljudes jahipiirkondades, tavapäratute ilmaolude tõttu, reaalne võimalus loendus läbi viia alles märtsi teisel poolel, võib läbitud ruutude koguarvu pidada isegi heaks.

Kui Eesti tasemel võib sooritatud loenduse mahte pidada rahuldavaks, siis maakonniti on olukord küllaltki erinev (vt tabel 1). Negatiivseks näiteks on Valgamaa, kus 2008 a. viidi loendus läbi kõigest ühes vaatlusruudus.

Tabel 1. 2008. aastal läbitud ulukiruudud. Maakondade võrdlus.

	Ruutude koguarv	2008 a. läbitud ruutude arv	2008 a. läbitud ruutude %
Viljandimaa	30	27	90,0
Harjumaa	36	16	44,4
Lääne-Virumaa	30	18	60,0
Tartumaa	28	22	78,6
Raplamaa	28	27	96,4
Järvamaa	21	18	85,7
Läänemaa	22	14	63,6
Valgamaa	31	1	3,2
Ida-Virumaa	26	18	69,2
Võrumaa	24	21	87,5
Pärnumaa	36	32	88,9
Põlvamaa	20	15	75,0
Hiiumaa	9	4	44,4
Jõgevamaa	13	6	46,2
Saaremaa	28	21	75,0
Eesti kokku	382	260	68,1

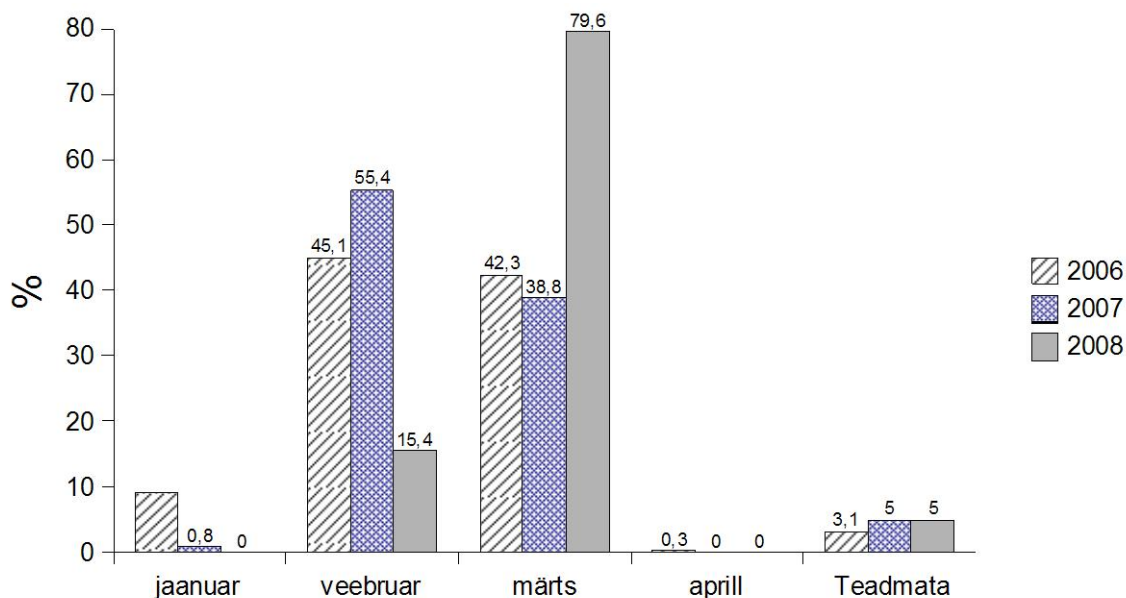


Joonis 1. Ulukiruutude läbimine 2008. aastal.

Tabel 2. Ruutloenduse läbiviimise aeg maakonniti 2008 aastal.

	veebruar	märts	Teadmata	Esimene	Viimane
Harjumaa		16		02. märts	29. märts
Hiiumaa		4		28. märts	29. märts
Ida-Virumaa	7	7	4	23. veebruar	29. märts
Jõgevamaa	1	5		23. veebruar	29. märts
Järvamaa	1	17		28. veebruar	29. märts
Läänemaa		12	2	01. märts	29. märts
Lääne-Virumaa	3	11	4	09. veebruar	29. märts
Põlvamaa	11	4		15. veebruar	29. märts
Pärnumaa	2	30		08. veebruar	29. märts
Raplamaa	1	26		29. veebruar	29. märts
Saaremaa		21		04. märts	29. märts
Tartumaa	5	17		15. veebruar	29. märts
Valgamaa		1		07. märts	
Viljandimaa		24	3	04. märts	30. märts
Võrumaa	9	12		09. veebruar	30. märts
Kokku	40	207	13	08. veebruar	30. märts
% kõikidest	15,4	79,6	5,0		

Erinevalt eelnevatest aastatest, läbiti 2008 aastal valdav enamus loendusruute märtsis (79,6%). 15,4% ruutudest läbiti veebruaris ja 5% juhtudest jääb loenduse teostamise aeg teadmata (Tabel 2). Ühelt poolt ei võimaldanud 2008 a. talve viletsad lumeolud enamuses jahipiirkondades ruutloenduse meetodika järgset läbiviimist jaanuaris-veebruaris, kuid teisalt mõjus lühikene lumikattega periood loenduste läbiviimisele sünkroniseerivalt.



Joonis 2. Ruutloenduste läbiviimise aeg 2006 – 2008 aastal.

2. ULUKITE RUUTLOENDUSE METOODILINE JUHEND

1. Loenduse eesmärk

Ulukite ruutloenduse ehk talvise ulukite jäljeloenduse eesmärk on koguda täpset ja tõepärast informatsiooni suure hulga Eesti ulukiliikide populatsioonide ning nende elutingimuste kohta. Kogutud informatsioon võimaldab:

- arvutada ulukipopulatsioonide suhteline ja absoluutne arvukus;
- planeerida küttemist teaduslikel alustel;
- omandada paremaid teadmisi erinevate ulukiliikide elupaiganõuete osas;
- hinnata ulukite elupaikades toimuvate muutuste mõju ulukipopulatsioonidele;
- korraldada kaitset vajavate ulukiliikide kaitset.

2. Loenduse korraldus ja kontroll

Loendust korraldab jahimaade kasutaja. Loendust koordineerib maakonna keskkonnateenistus koostöös maakondlike jahindusorganisatsioonidega. Loenduse koordineerimine on vajalik tööde üheaegseks teostamiseks kogu maakonnas. Kontrolli loenduse õigsuse üle teostab maakonna keskkonnateenistus.

3. Loenduse läbiviimise juhend

Loendustransect ehk ulukiruut

Ulukiruut on kolmekilomeetrise külgedega loendustransect ümbermõõduga 12 km. Ulukiruudud peavad olema kantud vähemalt A4-suurustele loenduse kaardilehtedele, soovitatavalt mõõtkavas 1:20 000. Iga ulukiruut peaks olema eraldi lehel. Loenduse kaardilehe suurus ja mõõtkava tuleks valida sellised, et loenduse käigus oleks

piisavalt täpselt võimalik märkida leitud ulukite jäljerajad. Transecti nelinurkne kuju võimaldab loenduse alustamist ja lõpetamist samas kohas ning samas välistab loendustransecti väljumise ühest loenduspiirkonnast.

Loenduspiirkond on reeglina üks jahipiirkond või kaitseala, mis ei kuulu jahipiirkonna koosseisu. Ühe ulukiruuduga ei tohiks koguda andmeid rohkem kui 10 000 hektari loenduspiirkonna kohta. Ulukiruut tuleks paigutada sellisesse loenduspiirkonna osasse, kus ulukite esinemissagedus on suurim. Ulukiruudu paigutamisel tuleks silmas pidada, et biotoobid transectil paikneksid ligikaudu proportsionaalselt nende esinemisele looduses. Ulukiruudu asukohta ei ole lubatud aja jooksul muuta. Transectide kuju muutuste välistamiseks on jahimeestel soovitatav need silmatorkavalt märgistada.

Loendamisele kuuluvad ulukiliigid

Talvisel ulukite jäljeloendusel registreeritakse järgmiste ulukiliikide jäljed: valgejänes (*Lepus timidus*), halljänes (*Lepus europaeus*), orav (*Sciurus vulgaris*), kobras (*Castor fiber*), ondatra (*Ondatra zibeticus*), hunt (*Canis lupus*), rebane (*Vulpes vulpes*), kährik (*Nyctereutes procyonoides*), pruunkaru (*Ursus arctos*), kärp (*Mustela erminea*), nirk (*M. nivalis*), mink (*M. vison*), tuhkur (*M. putorius*), metsnugis (*Martes martes*), mäger (*Meles meles*), saarmas (*Lutra lutra*), ilves (*Felis lynx*), metssiga (*Sus scrofa*), põder (*Alces alces*), punahirv (*Cervus elaphus*) ja metskits (*Capreolus capreolus*), laanepüü (*Bonasia bonasia*).

Olenemata isendi kaugusest transectist või 2 loendajast, registreeritakse kõik järgnevate liikide vaatlused: metsis (*Tetrao urogallus*), teder (*T. tetrix*), laanepüü, rabapüü (*Lagopus lagopus*) ja põldpüü (*Perdix perdix*).

Loendusperiood

Kuna talvine ulukite jäljeloendus nõuab häid lumetingimusi, on loendust lubatud läbi viia ajavahemikul 15. jaanuarist kuni veebruari lõpuni. Ulukiloendus tuleks kogu maakonna piires teostada samal päeval. Loenduse originaaldokumendid (kaart, loendusankeet ja loendustulemuste aruanne) antakse jahipiirkonna kasutaja või kaitseala haldaja poolt hiljemalt 01. aprilliks üle maakonna keskkonnateenistusele.

Ilmastikutingimused

Ulukite jäljed loendustransectil tuleb registreerida 24 kuni 48 tundi pärast lumesadu, mis on katnud kõik ulukite jäljed. Lumikate peab olema selline, et ka väikseimate loendatavate ulukite jäljed näha jääksid ning oleksid loenduspäeval määratavad.

Loenduse läbiviimisel tuleb silmas pidada, et vahetult enne loendust ei esineks ekstreemset pakast, tugevat lumesadu või tugevat tuult. Juhul, kui lund ei ole sadanud rohkem kui kaks ööpäeva enne loenduspäeva, tuleb ulukiruutudel läbi viia eelmärgistamine.

Loendustransecti eelmärgistus

Eelmärgistamise käigus liigub loendaja piki loendustransecti. Avastades loendamisele kuuluva ulukiliigi jäljeraja, tähistab loendaja jäljeraja selliselt, et loenduse käigus ei loendataks eelmärgistamise ajal juba tähistatud jäljerada. Kui eelmärgistamisele järgneval ööl tuiskab või sajab lund, ei tohi loendust järgmisel päeval läbi viia. Sellisel juhul tuleks loendus läbi viia vähemalt ööpäev pärast lumesaju lõppu.

Ulukiruudu piires peab eelmärgistamine olema läbi viidud sama päeva jooksul. Vältimaks metsloomade häirimist ja jälgede segamist pole loendajal eelmärgistamisele ega loendusele lubatud koera kaasa võtta.

Loendus

Vähemalt üks ööpäev pärast eelmärgistamist või lumesadu viiakse ulukiruutudel läbi jäljeloendus, mille käigus registreeritakse kõik uued (eelmärgistamata) loendustranseptiga ristuvad jäljed ja loendamisele kuuluvate lindude vaatlused. Ulukiruudu piires peab loendus olema läbi viidud sama päeva jooksul.

Jäljeloendusel kuuluvad loendaja varustusse järgmised töövahendid:

- a) loenduskaart (soovitavalt mõõtkavas 1:20 000, formaat A4);
- b) loendusleht (formaat A4);
- c) kirjutusvahend. (Kirjutusvahend ei tohiks olla musta värvi süsiga.)

Loenduse käigus liigub loendaja kas jalgsi või suuskadel piki ulukiruudu külge kulgevat transekti. Kui päev varem teostati antud ulukiruudul eelmärgistamine, peab loendaja liikuma mööda eelmärgistaja jälgi, et välistada eelmärgistatud loomajälgede loendamist.

Avastades uued (eelmärgistamata) loendustranseptiga ristuvad jäljed, tuvastab loendaja esmalt liigi, seejärel tõmbab loendaja loenduslehel transeptiga ristuvate jälgede arvu tähistavasse lahtrisse (lahter nr.3) nii mitu püstkriipsu, kui mitu kõnealuse liigi jäljeradu antud punktis transeptiga ristub. Järgnevalt märgib loendaja loendustransekti ja antud liigi jälgede ristumise asukohta võimalikult täpselt loenduskaardil kujutatud ulukiruudule ja lisab selle juurde liigi tähise (lahter nr 2), isendi(te) liikumise suunda tähistava noole ning jäljeradade arvu. Ristumise asukoht ulukiruudul peab olema kujutatud silmapaistvalt. Loendamisele kuuluva linnuliigi registreerib loendaja olenemata linnu kaugusest transektist. Esmalt tuvastab loendaja linnu liigi, seejärel vaadeldud isendite arvu ja võimaluse korral ka soo ning kannab andmed loenduslehe vastavatesse lahtritesse (lahtrite numbrid: 4 ja 5 või 6). Seejärel kannab loendaja vaatluse asukohta kaardile ning lisab selle juurde liigi tähise (lahter nr2) ja antud punktis vaadeldud isendite arvu ja soo. Vaatluse asukohaks loetakse siinkohal loendaja asukohta loendustranseptil loendatava linnuliigi avastamise hetkel.

Pärast loendusringkäigu lõppu teeb loendaja liikide lõikes kokkuvõtted. Loendaja summeerib iga liigi loendustranseptiga ristuvate jälgede/vaadeldud isendite arvu tähistavasse lahtrisse kantud püstkriipsud, saades tulemuseks arvu, mitu antud liigi jäljerada/isendit loendustranseptil kokku loendati. Saadud arvud kantakse loendustulemuste aruande vastavatesse lahtritesse. Loendamisel registreeritakse ainult need jäljed, mis tegelikult loendustranseptiga ristuvad, välja arvatud rebase ja hundi jäljed eelmärgistamisele järgneva loenduse puhul. Hunt ja rebane kipuvad eelmärgistaja poolt tekitatud jälgi vältima s.t., ei ületa neid, vaid pööravad enne tagasi. Sellisel juhul tuleb registreerida need tagasipöördunud rebase ja hundi jäljed, mis on eelmärgistaja jäljerajale lähemal kui 10 meetrit. Loendaja on kohustatud registreerima ja kaardile kandma kõik loendustranseptiga ristuvad ulukite jäljed isegi sellisel juhul, kui ta võib suure kindlusega järeldada, et mitu erinevat ristunud jäljerada kuuluvad samale isendile. Kui tekib vähimgi kahtlus, et samal jäljerajal on üksteise jälgedes liikunud mitu isendit, peab loendaja jälgedele järgnema kuni tõepärane transeptiga ristunud jälgede arv on kindlaks tehtud. Seejärel jätkab loendaja loendust samast kohast, kus ta transeptilt lahkus. Mõne liigi esindajad võivad lühikese aja jooksul mööda samu jälgi liikudes tallata sisse laia raja, sellisel juhul peab loendaja ristunud jälgede tõepärase arvu kindlakstegemiseks oma intuitsioonile toetuma. Loendust võiks läbi viia sama isik, kes teostas eelmärgistamise, sellisel juhul ei tekiks probleeme eelmärgistatud jälgede uutest eristamisega.

3. ANDMETÖÖTLUS

Ruutloenduse andmete sisestamiseks kasutati MS Exelit ja andmete esitamiseks ning analüüsiks Mapinfo Professional, Statistica 7.1.

4. TULEMUSED

Ruutloenduse meetodika kohaselt peaks ruutloenduste teostamine leidma aset ajavahemikus 15. jaanuar – 28. veebruar., 2008 a. loendustest aga jäi lume puuduse tõttu valdav enamus märtsi kuusse ning suur osa ruutudest läbiti koguni märtsi viimastel päevadel. Ühelt poolt oli loenduste läbiviimine seetõttu surutud kitsamasse ajavahemikku, mis suurendab oluliselt erinevate piirkondade tulemuste omavahelist võrreldavust. Teisalt aga teeb see märksa raskemaks võrdlemise eelneva kahe aasta tulemusega. Eriti raskendatud on võrreldavuse tagamine nende liikide puhul, kelle jooksuaeg jääb talve teise poolde. Sama asustustiheduse juures saame aastal, mil loendus langes kokku mingi liigi jooksuaajaga, oluliselt kõrgema jäljeindeksi väärtuse, kui aastal mil loendus viidi läbi pärast jooksuaega.

4. 1. Olulisemad muutused võrreldes eelnevate aastatega

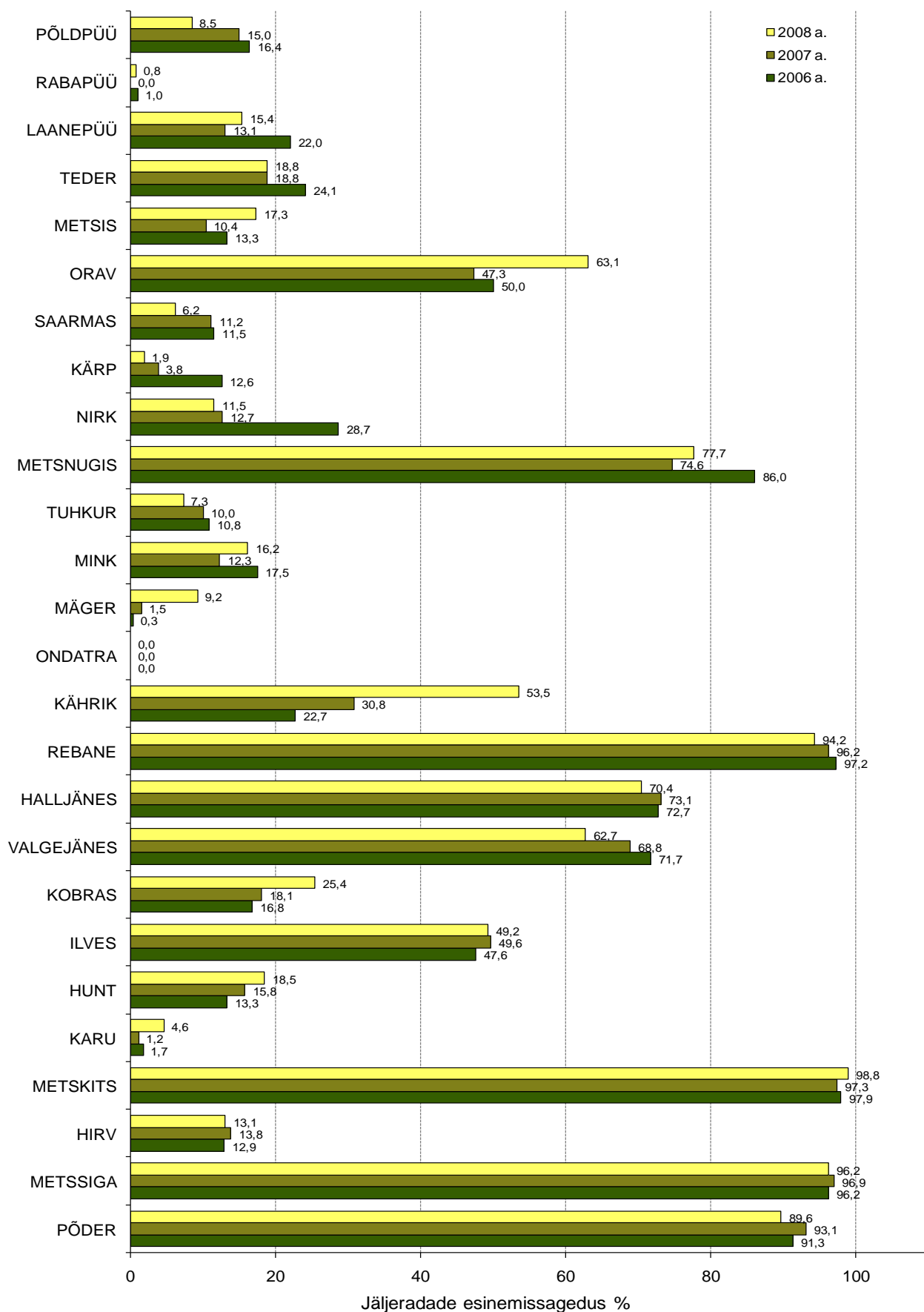
Sõralistest on oluline muutus võrreldes kahe eelneva aastaga toimunud põdra jäljeindeksis, mis on oluliselt vähenenud. Põdra jäljeindeksi langus on kinnituseks ametlikele loendustulemustele, mis samuti näitasid asurkonna arvukuse langust. Samuti näitab see, et suurendatud põtrade küttemismahud on andnud soovitava efekti.

Statistiliselt olulise languse metssea jäljeindeksis (kordusvaatlusteanalüüsis vt tabel 4) võib aga tõenäoliselt kanda loenduse läbiviimise ajalisele eripärale. Hirve ja metskitse jäljeindeksites statistiliselt usaldusväärset muutust ei ole toimunud.

Suurkiskjatest on statistiliselt oluline muutus toimunud ainult karu jäljeindeksis. Karu jälgede esinemise kasv on selgelt jällegi seotud loenduse lükkumisega varakevadesse, mil osa karudest on jõudnud taliuinakust juba ärgata. Kuigi hundi keskmises jäljeradade arvus on toimunud märkimisväärne tõus, ei ole muutus statistiliselt usaldusväärne. Ilvese jäljeindeks on samal tasemel eelnevate aastate omaga.

Väikeulukitest on oluliselt langenud valgejänese ja metsnugise, oluliselt kasvanud kähriku ja orava jäljeindeksid. Ka kähriku jäljeradade esinemise ja keskmise jäljeindeksi hüppeline kasv on kindlasti osaliselt tingitud loenduse kandumisest varakevadesse.

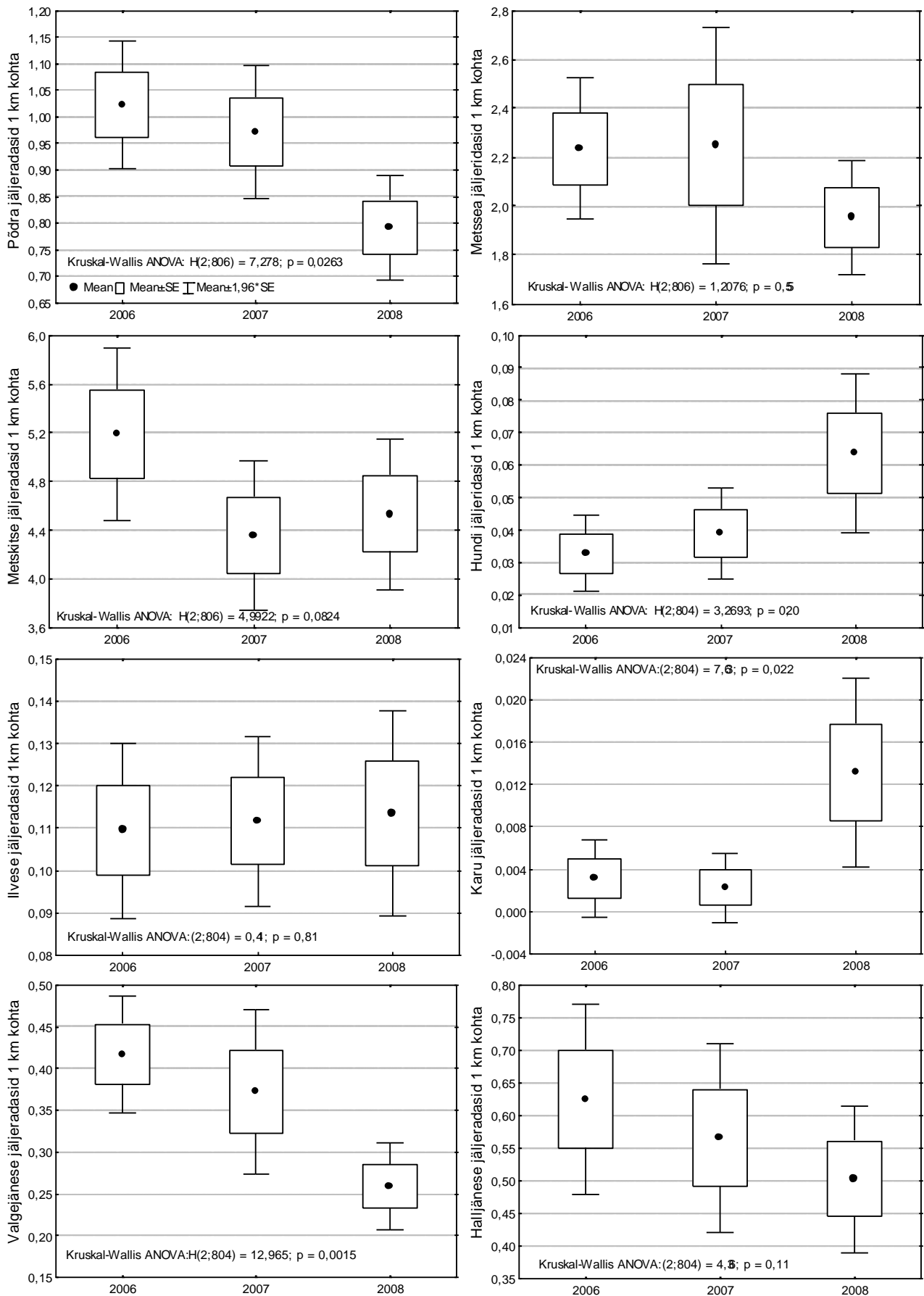
Detailse ülevaate erinevate ulukiliikide jäljeradade esinemisest ja jäljeindeksitest 2008 a. ruutloendustes ning vastavate andmete võrdluse eelmiste aastate omaga annavad järgnevad joonised ja tabelid.



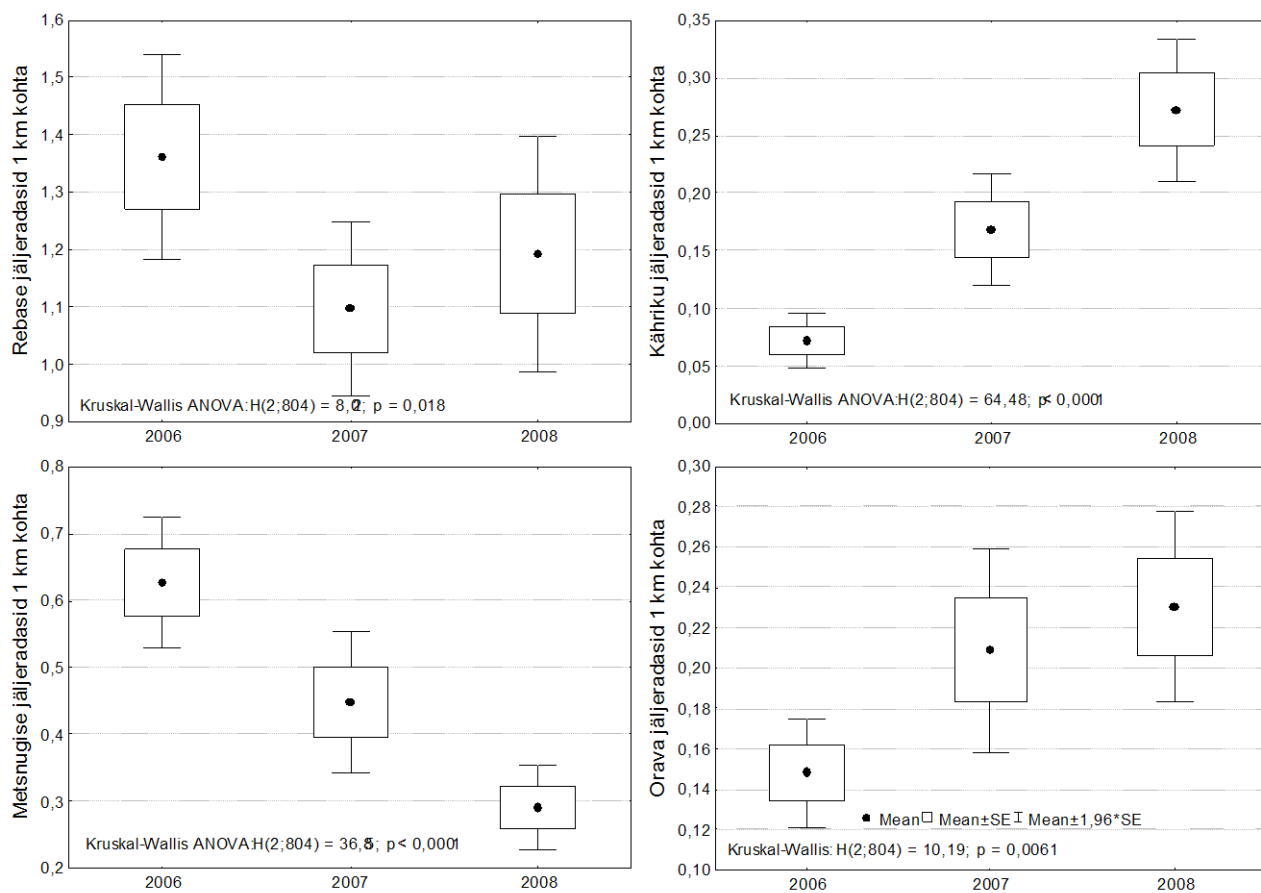
Joonis 3. Erinevate ulukiliikide jäljeradade esinemine (esinemissagedus %) loendusruutudes.
2006 – 2008 a. loendusandmete võrdlus.

Tabel 3. 2006 – 2008. aastal läbiviidud ruutloenduste põhjal leitud erinevate ulukiliikide jäljeradade keskmine arv 1 km kohta.

Aasta	Läbitud rutiinide arv	PODER	SIGA	HIRV	KARU	HUNT	ILVES	KORRAS	VANES	HIANES	BEANNE	KARIKK	ONDATRA	MAGEER	MINK	TURKUR	METSUKSIS	NIRK	KARP	SARMAS	ORAV	METSIS	TEBER	LAANPÜÜ	RANAPÜÜ	POLPÜÜ		
2006	10	1,26	2,11	0,00	3,25	0,00	0,05	0,09	0,00	0,26	0,17	1,01	0,04	0,00	0,00	0,01	0,02	0,37	0,05	0,01	0,01	0,26	0,02	0,18	0,08	0,00	0,28	
2007	29	1,16	1,26	0,21	2,82	0,00	0,04	0,09	0,03	0,39	0,52	0,82	0,07	0,00	0,00	0,04	0,03	0,31	0,02	0,00	0,00	0,14	0,01	0,04	0,01	0,00	0,11	
2008	16	0,88	1,13	0,00	4,88	0,03	0,00	0,10	0,01	0,18	0,39	0,81	0,05	0,00	0,01	0,03	0,00	0,16	0,00	0,00	0,01	0,01	0,01	0,02	0,00	0,00	0,05	
2006	9	1,09	3,80	2,72	5,50	0,00	0,02	0,03	0,00	0,02	0,03	1,16	0,22	0,00	0,00	0,00	0,00	1,06	0,00	0,00	0,00	0,15	0,00	0,24	0,00	0,00	0,00	
2007	8	1,14	3,65	2,41	2,79	0,00	0,00	0,00	0,00	0,05	0,02	1,06	0,04	0,00	0,00	0,00	0,00	1,02	0,00	0,00	0,00	0,15	0,00	0,13	0,00	0,00	0,00	
2008	4	1,19	1,46	0,48	2,51	0,00	0,00	0,00	0,00	0,02	0,02	1,00	0,10	0,00	0,00	0,00	0,00	0,38	0,00	0,00	0,00	0,02	0,00	0,00	0,00	0,00	0,00	
2006	25	1,08	1,42	0,00	0,97	0,03	0,05	0,14	0,38	0,67	0,13	0,58	0,05	0,00	0,00	0,12	0,02	0,52	0,09	0,17	0,01	0,14	0,05	0,03	0,07	0,00	0,17	
2007	16	1,34	1,13	0,00	0,60	0,00	0,04	0,10	0,07	1,20	0,20	0,88	0,08	0,00	0,00	0,00	0,01	0,53	0,13	0,09	0,01	0,40	0,11	0,05	0,07	0,00	0,17	
2008	18	0,91	1,73	0,00	2,18	0,00	0,09	0,06	0,45	0,57	0,22	0,56	0,12	0,00	0,01	0,04	0,04	0,19	0,03	0,00	0,01	0,31	0,16	0,40	0,12	0,00	0,06	
2006	13	0,75	1,86	0,01	2,98	0,01	0,12	0,11	0,16	0,50	0,88	0,83	0,14	0,00	0,00	0,08	0,01	0,45	0,86	0,46	0,01	0,10	0,00	0,06	0,08	0,00	0,27	
2007	17	0,67	2,92	0,00	4,10	0,00	0,04	0,17	0,06	0,69	0,41	0,82	0,46	0,00	0,00	0,01	0,00	0,29	0,00	0,00	0,00	0,24	0,00	0,02	0,01	0,00	0,13	
2008	18	0,68	2,99	0,00	3,41	0,07	0,12	0,20	0,06	0,26	0,30	0,88	0,66	0,00	0,00	0,01	0,21	0,06	0,00	0,01	0,25	0,00	0,05	0,02	0,00	0,13		
2006	22	1,25	3,14	0,00	6,54	0,00	0,02	0,13	0,01	0,26	0,65	1,34	0,19	0,00	0,00	0,02	0,00	0,85	0,06	0,05	0,02	0,17	0,00	0,21	0,01	0,04	0,10	
2007	17	1,86	2,56	0,00	6,17	0,00	0,03	0,12	0,09	0,20	1,10	1,63	0,32	0,00	0,00	0,02	0,01	0,75	0,01	0,00	0,00	0,13	0,00	0,21	0,00	0,00	0,04	
2008	14	1,33	2,18	0,00	6,09	0,00	0,07	0,17	0,18	0,04	0,69	1,18	0,36	0,00	0,01	0,03	0,02	0,59	0,01	0,01	0,00	0,24	0,00	0,24	0,01	0,00	0,00	
2006	9	0,54	1,18	0,05	0,69	0,00	0,01	0,06	0,06	0,22	0,12	0,52	0,01	0,00	0,00	0,04	0,00	0,28	0,07	0,00	0,01	0,08	0,04	0,02	0,00	0,00	0,05	
2007	0																											
2008	18	0,53	1,56	0,00	2,03	0,00	0,12	0,13	0,02	0,16	0,48	0,86	0,21	0,00	0,01	0,00	0,11	0,01	0,00	0,00	0,08	0,04	0,02	0,03	0,00	0,05	0,05	
2006	15	0,34	1,54	0,00	5,81	0,00	0,07	0,04	0,05	0,25	0,75	1,57	0,04	0,00	0,00	0,01	0,03	0,52	0,13	0,02	0,02	0,16	0,01	0,23	0,12	0,00	0,31	
2007	14	0,61	1,83	0,00	5,92	0,00	0,05	0,11	0,03	0,27	0,83	1,40	0,01	0,00	0,00	0,00	0,03	0,42	0,03	0,00	0,01	0,35	0,00	0,17	0,03	0,00	0,27	
2008	15	0,27	1,40	0,00	4,98	0,00	0,04	0,07	0,04	0,33	0,57	1,26	0,08	0,00	0,00	0,00	0,04	0,26	0,03	0,00	0,01	0,27	0,02	0,06	0,00	0,00	0,18	
2006	27	1,15	1,47	0,02	4,88	0,00	0,00	0,12	0,06	0,46	0,72	1,33	0,05	0,00	0,00	0,02	0,03	0,75	0,10	0,05	0,02	0,12	0,03	0,50	0,04	0,00	0,13	
2007	30	1,03	1,56	0,05	3,60	0,00	0,04	0,10	0,07	0,34	0,43	0,91	0,12	0,00	0,00	0,04	0,02	0,50	0,07	0,00	0,01	0,17	0,03	0,33	0,05	0,00	0,10	
2008	32	0,63	1,42	0,02	3,74	0,01	0,05	0,07	0,10	0,14	0,29	0,69	0,29	0,00	0,00	0,03	0,01	0,24	0,01	0,01	0,01	0,14	0,03	0,23	0,04	0,00	0,05	
2006	28	1,73	3,64	0,00	7,46	0,00	0,04	0,10	0,02	0,75	0,95	2,24	0,07	0,00	0,00	0,02	0,00	0,67	0,13	0,01	0,02	0,19	0,04	0,20	0,03	0,00	0,06	
2007	9	1,36	1,32	0,00	5,05	0,00	0,02	0,11	0,00	0,61	0,74	1,27	0,26	0,00	0,00	0,00	0,00	0,38	0,00	0,00	0,03	0,25	0,02	0,00	0,00	0,00	0,16	
2008	27	1,33	2,89	0,00	6,31	0,00	0,05	0,15	0,05	0,40	0,71	1,36	0,59	0,00	0,00	0,02	0,00	0,26	0,03	0,00	0,01	0,33	0,03	0,10	0,02	0,01	0,01	
2006	28	1,39	2,50	1,53	5,32	0,00	0,00	0,00	0,00	0,31	0,37	1,69	0,11	0,00	0,01	0,00	0,02	0,53	0,01	0,01	0,00	0,20	0,00	0,04	0,00	0,00	0,04	
2007	22	1,04	2,38	1,36	4,89	0,00	0,00	0,02	0,00	0,16	0,36	1,69	0,38	0,00	0,05	0,00	0,00	0,39	0,00	0,00	0,00	0,23	0,00	0,02	0,00	0,00	0,02	
2008	21	1,14	2,22	2,12	4,82	0,00	0,00	0,00	0,00	0,25	0,46	2,48	0,12	0,00	0,07	0,00	0,00	0,58	0,00	0,00	0,00	0,29	0,00	0,06	0,00	0,00	0,00	
2006	23	0,59	2,25	0,00	6,27	0,00	0,04	0,07	0,09	0,39	0,68	1,41	0,04	0,00	0,00	0,13	0,07	0,89	0,30	0,03	0,00	0,18	0,03	0,23	0,14	0,01	0,28	
2007	23	0,71	4,87	0,00	7,50	0,00	0,08	0,10	0,04	0,37	0,57	1,32	0,10	0,00	0,00	0,04	0,03	0,90	0,01	0,00	0,01	0,28	0,00	0,18	0,06	0,00	0,20	
2008	22	0,41	2,27	0,00	5,75	0,01	0,09	0,18	0,02	0,26	0,91	1,94	0,34	0,00	0,03	0,05	0,02	0,48	0,03	0,01	0,00	0,42	0,01	0,03	0,02	0,00	0,04	
2006	30	0,52	1,54	0,03	3,59	0,00	0,00	0,15	0,04	0,46	0,49	0,89	0,06	0,00	0,00	0,02	0,02	0,28	0,01	0,00	0,01	0,09	0,00	0,14	0,02	0,00	0,21	
2007	29	0,54	1,67	0,04	2,91	0,00	0,02	0,17	0,14	0,27	0,35	0,60	0,07	0,00	0,01	0,01	0,03	0,15	0,01	0,00	0,02	0,18	0,00	0,05	0,01	0,00	0,23	
2008	1																											
2006	4	1,09	0,60	0,00	2,52	0,00	0,02	0,19	0,00	0,33	0,39	0,64	0,02	0,00	0,00	0,04	0,00	0,35	0,00	0,00	0,04	0,48	0,12	0,10	0,27	0,00	0,17	
2007	13	0,98	1,80	0,01	3,18	0,00	0,01	0,04	0,06	0,24	0,41	0,81	0,15	0,00	0,00	0,08	0,01	0,40	0,01	0,01	0,04	0,20	0,06	0,06	0,17	0,00	0,19	
2008	27	0,52	1,57	0,06	2,84	0,00	0,03	0,10	0,11	0,23	0,45	0,91	0,27	0,00	0,02	0,04	0,02	0,22	0,01	0,00	0,02	0,17	0,04	0,11	0,09	0,00	0,07	
2006	24	1,04	3,15	0,01	10,93	0,00	0,05	0,27	0,08	0,34	1,69	2,41	0,09	0,00	0,00	0,03	0,01	0,92	0,14	0,01	0,04	0,10	0,02	0,08	0,06	0,00	0,20	
2007	21	1,00	3,17	0,09	8,04	0,00	0,01	0,22	0,04	0,25	1,43	1,57	0,15	0,00	0,01	0,01	0,01	0,40	0,00	0,00	0,03	0,12	0,02	0,14	0,03	0,00	0,00	
2008	21	0,82	2,08	0,05	8,14	0,00	0,00	0,17	0,07	0,21	0,76	1,59	0,07	0,00	0,02	0,01	0,25	0,03	0,00	0,00	0,25	0,03	0,14	0,02	0,00	0,00	0,00	
2006	286	1,02	2,24	0,24	5,19	0,00	0,03	0,11	0,07	0,42	0,62	1,36	0,07	0,00	0,00	0,04	0,02	0,63	0,13	0,05	0,01	0,15	0,02	0,16	0,06	0,00	0,16	
2007	260	0,97	2,25	0,23	4,35	0,00	0,04	0,11	0,06	0,37	0,57	1,10	0,17	0,00	0,01	0,02	0,01	0,45	0,03	0,01	0,21	0,02	0,11	0,03	0,00	0,13		
2008	259	0,79	1,95	0,19	4,54	0,01	0,06	0,11	0,09	0,26	0,50	1,20	0,27	0,00	0,01	0,02	0,01	0,29	0,02	0,00	0,01	0,23	0,03	0,12	0,03	0,00	0,05	



Joonis 4. 2006 – 2008 a ruutloenduste põhjal leitud keskmiste (\pm standardviga ja 95% usalduspiirid) asustustiheduse indeksite võrdlus (põder, metssiga, metskits, hunt, ilves, karu, valgejänes ja halljänes). Esitatud Kruskal-Wallise ANOVA testi statistikud.

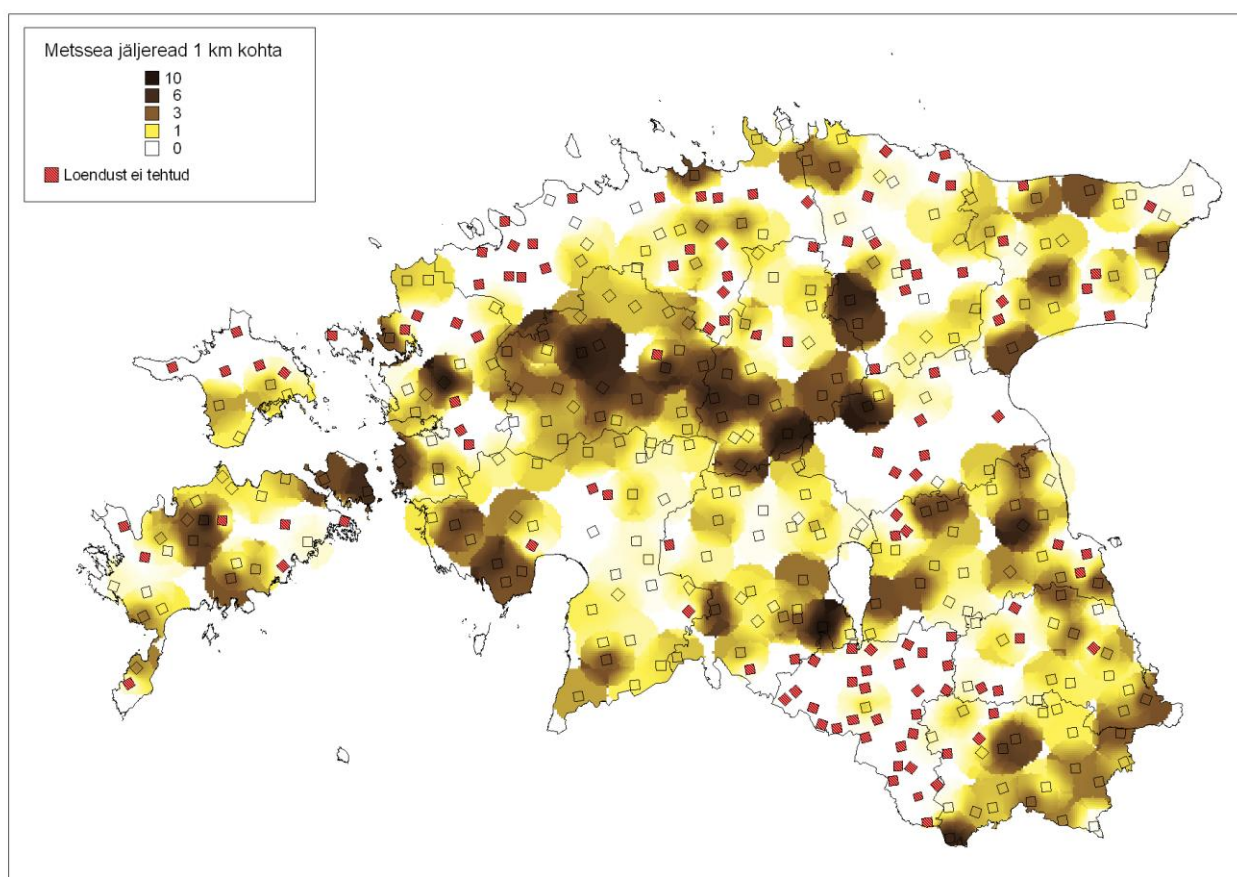
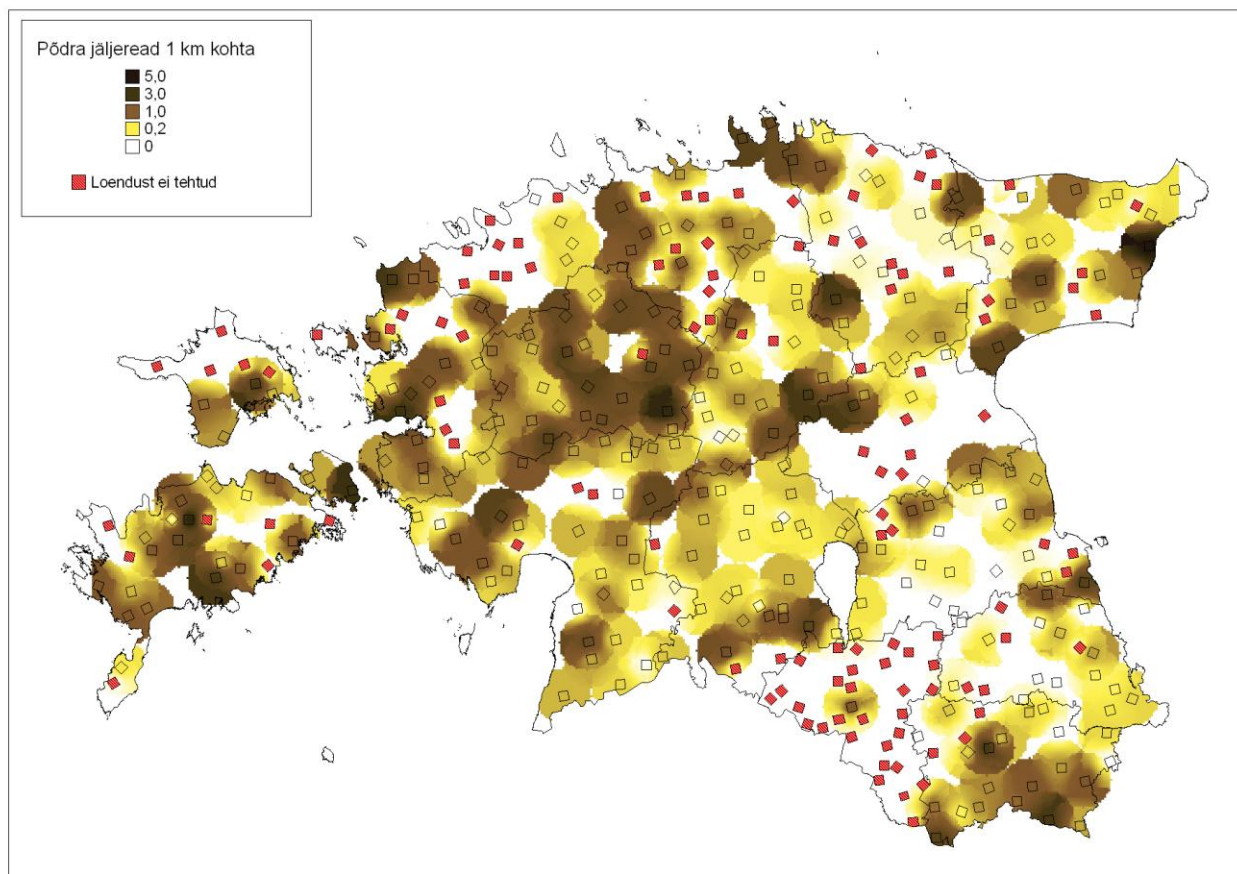


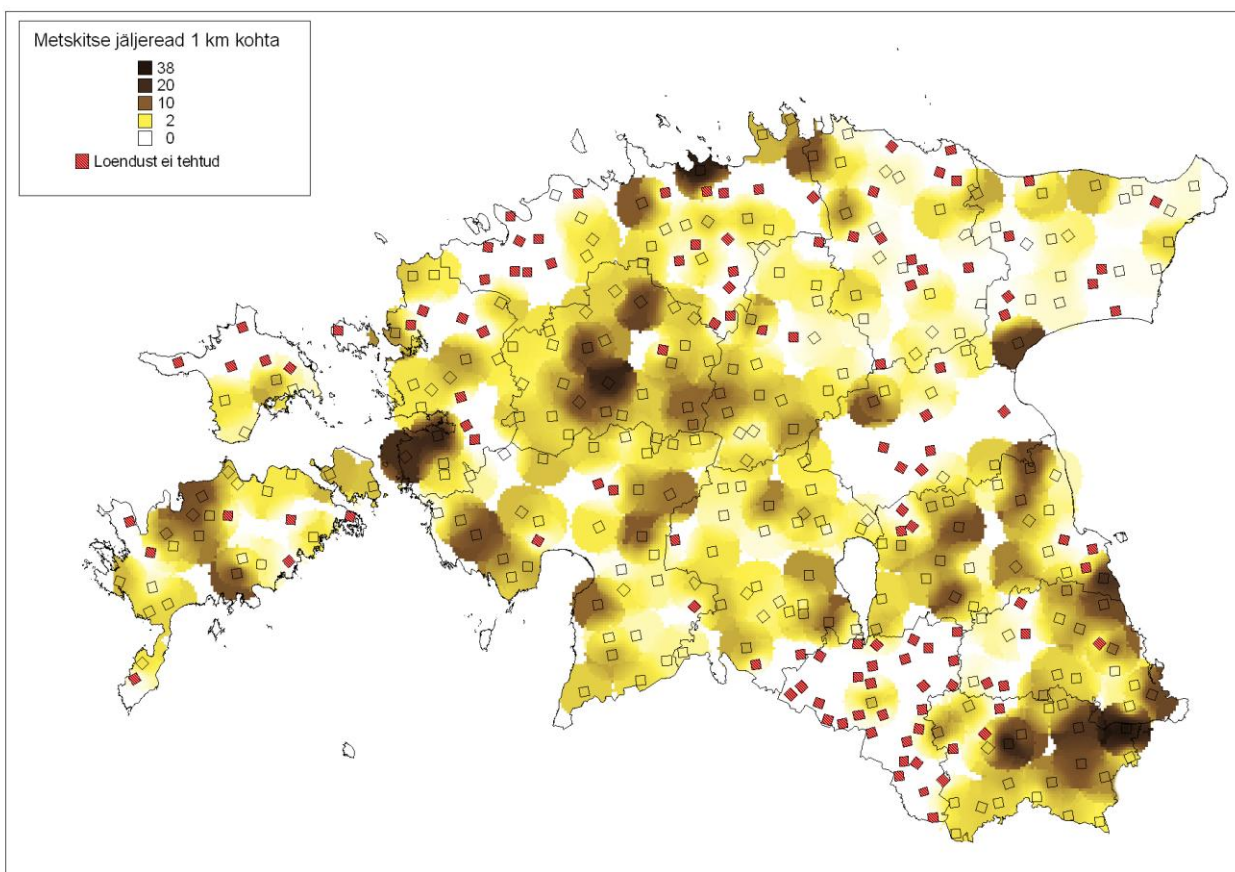
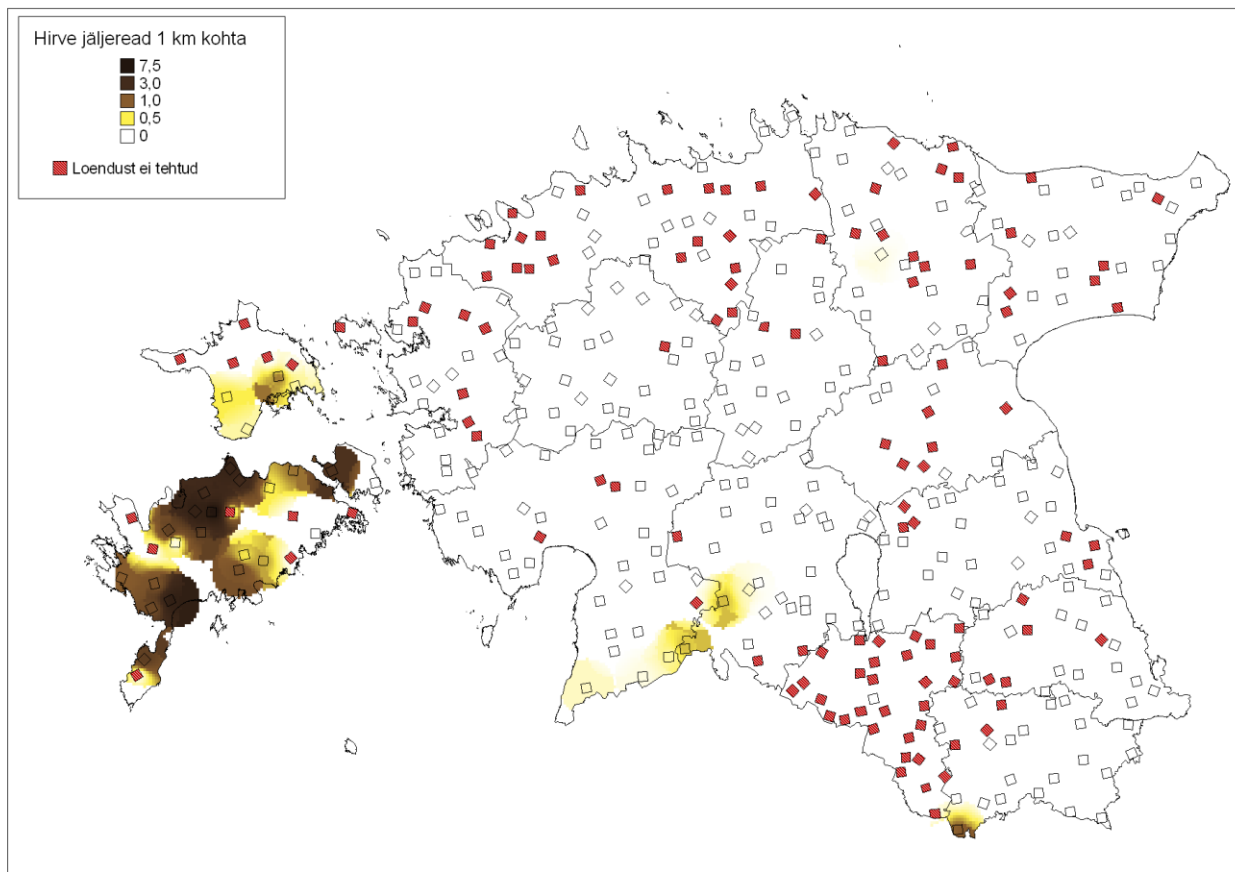
Joonis 5. 2006 – 2008 a ruutloenduste põhjal leitud keskmiste (\pm standardviga ja 95% usalduspiirid) asustustiheduse indekse vördlus (rebane, kährnik, metsnugis ja orav). Esitatud Kruskal-Wallise ANOVA testi statistikud.

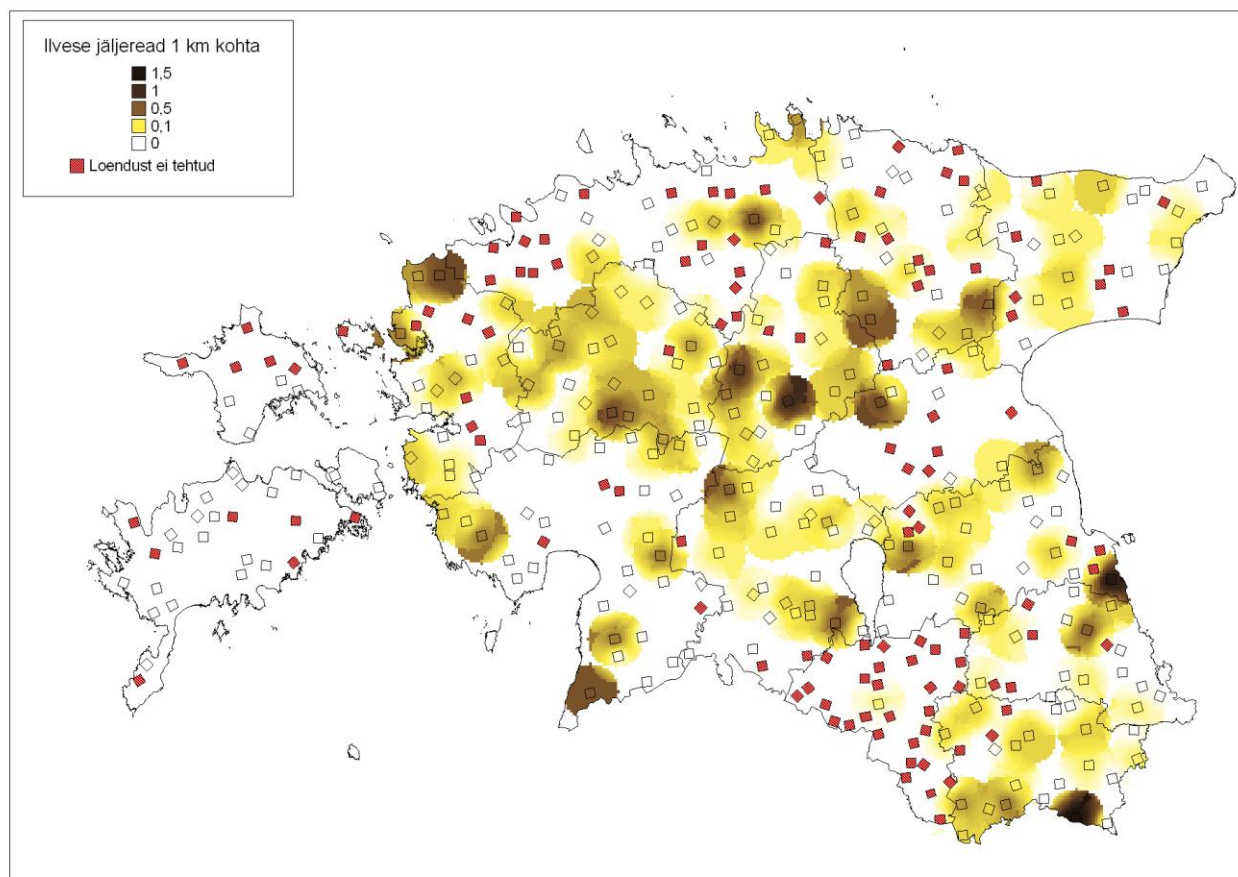
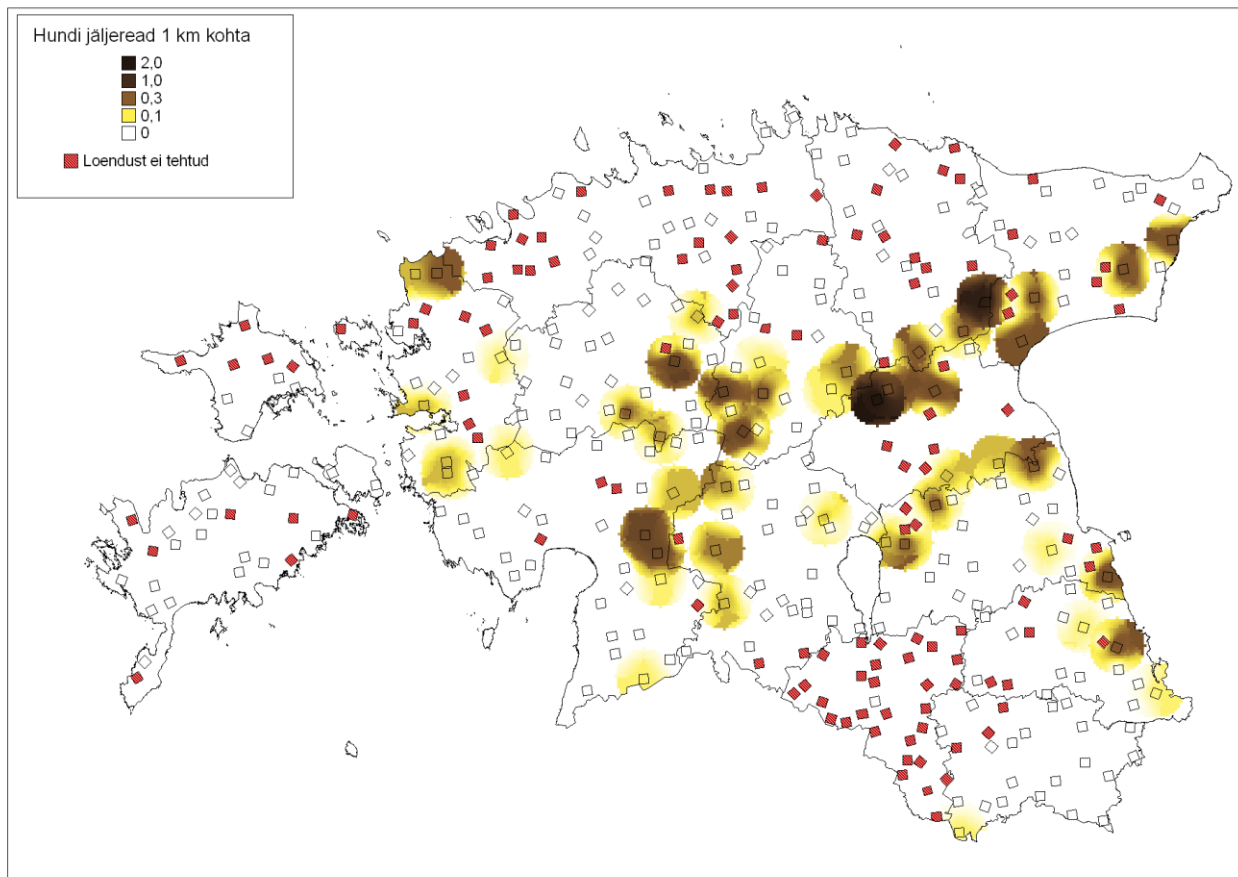
Tabel 4. 2007 ja 2008 ruutloenduste erinevused. Mitteparameetrilise kordusvaatluste analüüs (Sign test). Statistiliselt olulised erinevused esitatud rasvases trükis.

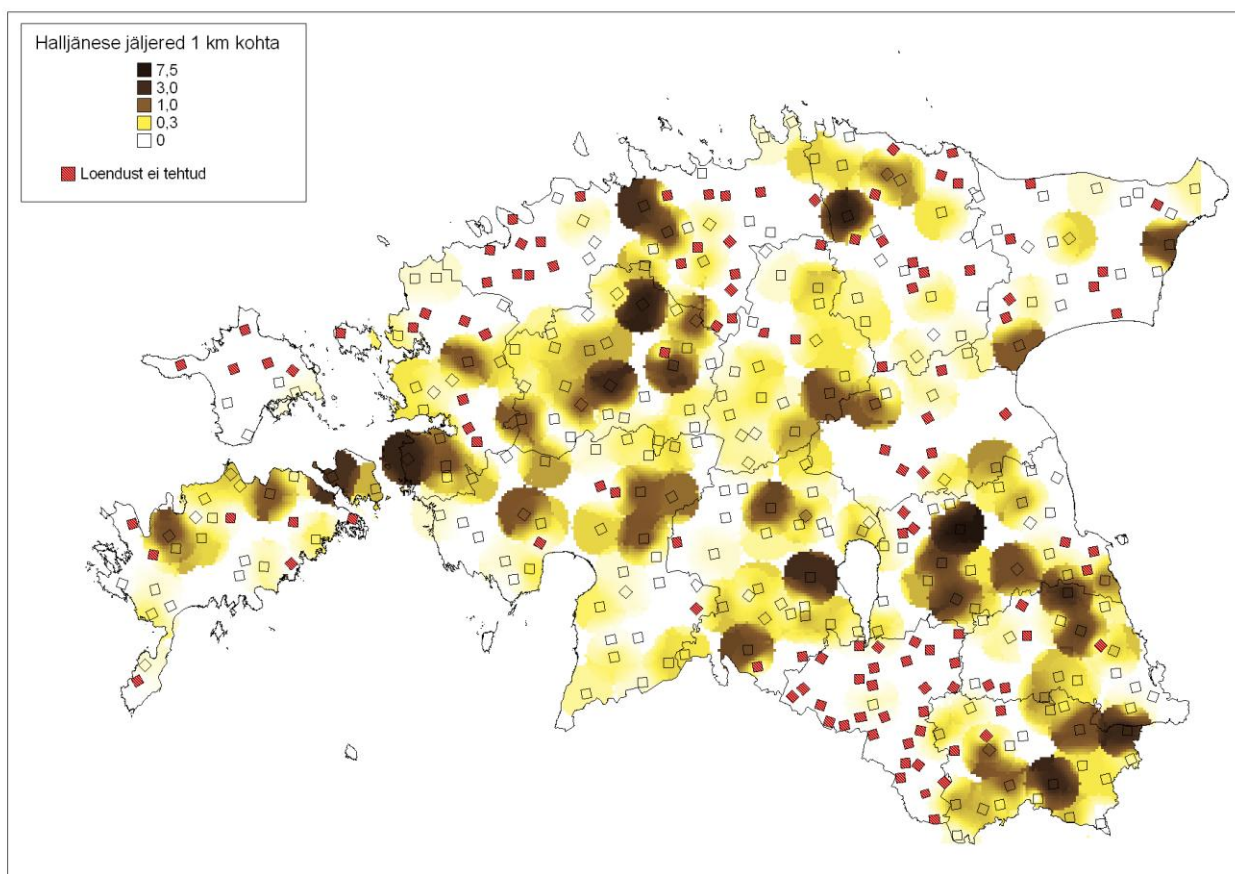
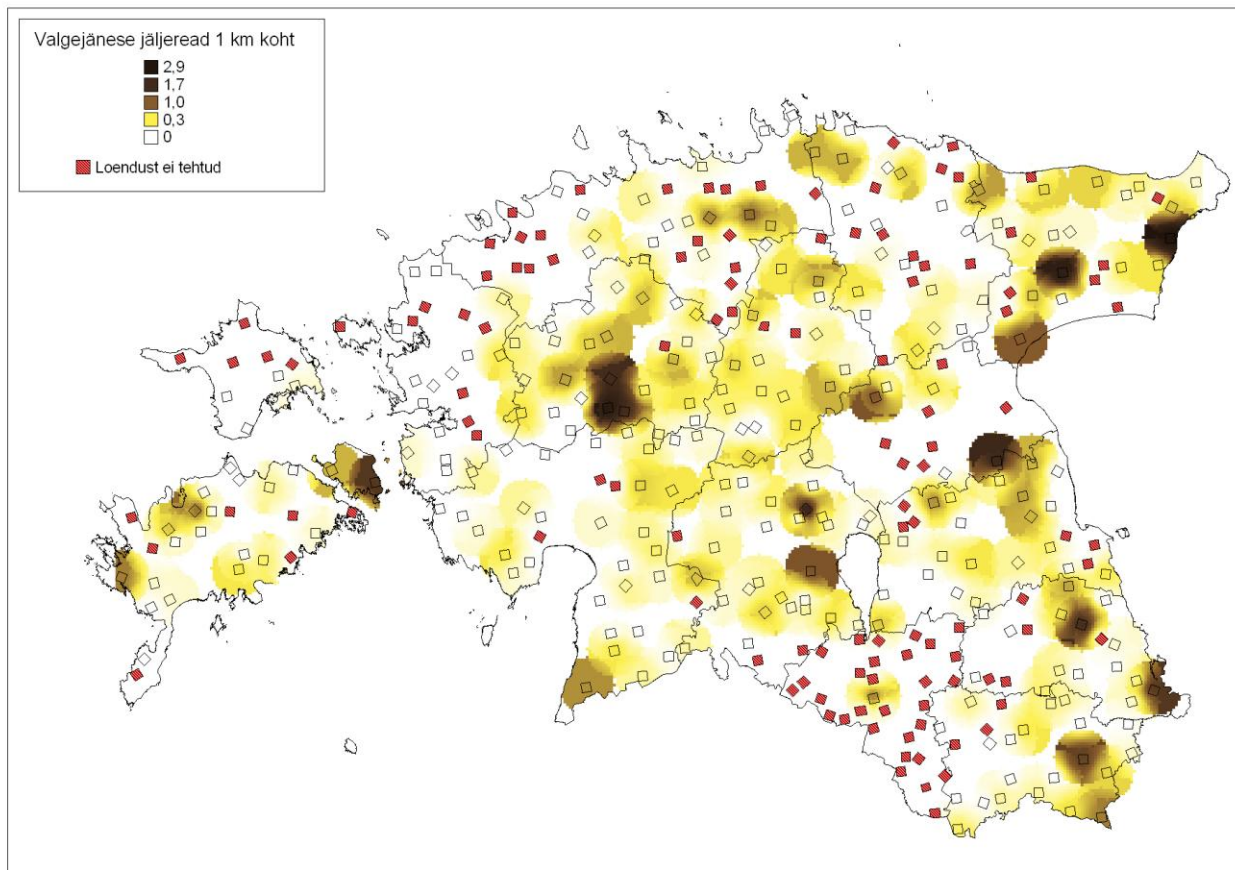
Liik	Seostumata kordus- vaatluste arv	Protsent v < V	Z	P-väärtus	Muutuse suund
Pöder	164	34,8	3,83	<0,001	-
Metssiga	173	38,7	2,89	0,004	-
Hirv	24	66,7	1,43	0,153	
Metskits	174	43,1	1,74	0,081	
Karu	10	100,0	2,85	0,004	+
Hunt	45	60,0	1,19	0,233	
Ilves	106	42,5	1,46	0,145	
Kobras	49	57,1	0,86	0,391	
Valgejänes	126	35,7	3,12	0,002	-
Halljänes	132	38,6	2,52	0,012	-
Rebane	165	41,2	2,18	0,029	+
Kährnik	104	65,4	3,04	0,002	+
Mäger	16	87,5	2,75	0,006	+
Mink	38	52,6	0,16	0,871	
Tuhkur	26	46,2	0,20	0,845	
Metsnugis	144	38,9	2,58	0,010	+
Nirk	35	51,4	0,00	1,000	
Kärp	12	41,7	0,29	0,773	
Saarmas	22	40,9	0,64	0,522	
Orav	118	61,0	2,30	0,021	+
Metsis	31	61,3	1,08	0,281	
Teder	49	46,9	0,29	0,775	
Laanepüü	33	51,5	0,00	1,000	
Rabapüü	1				
Pöidpüü	29	27,6	2,23	0,026	+

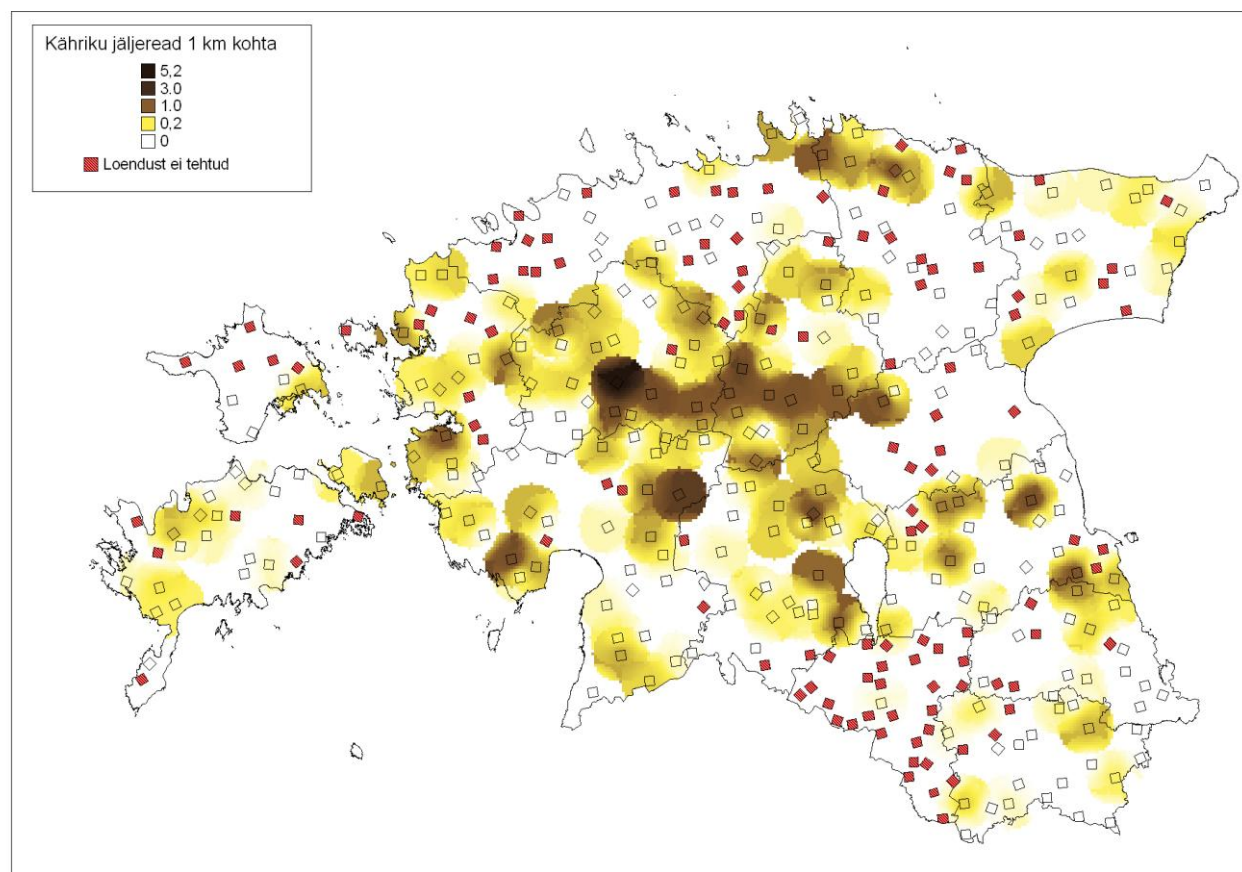
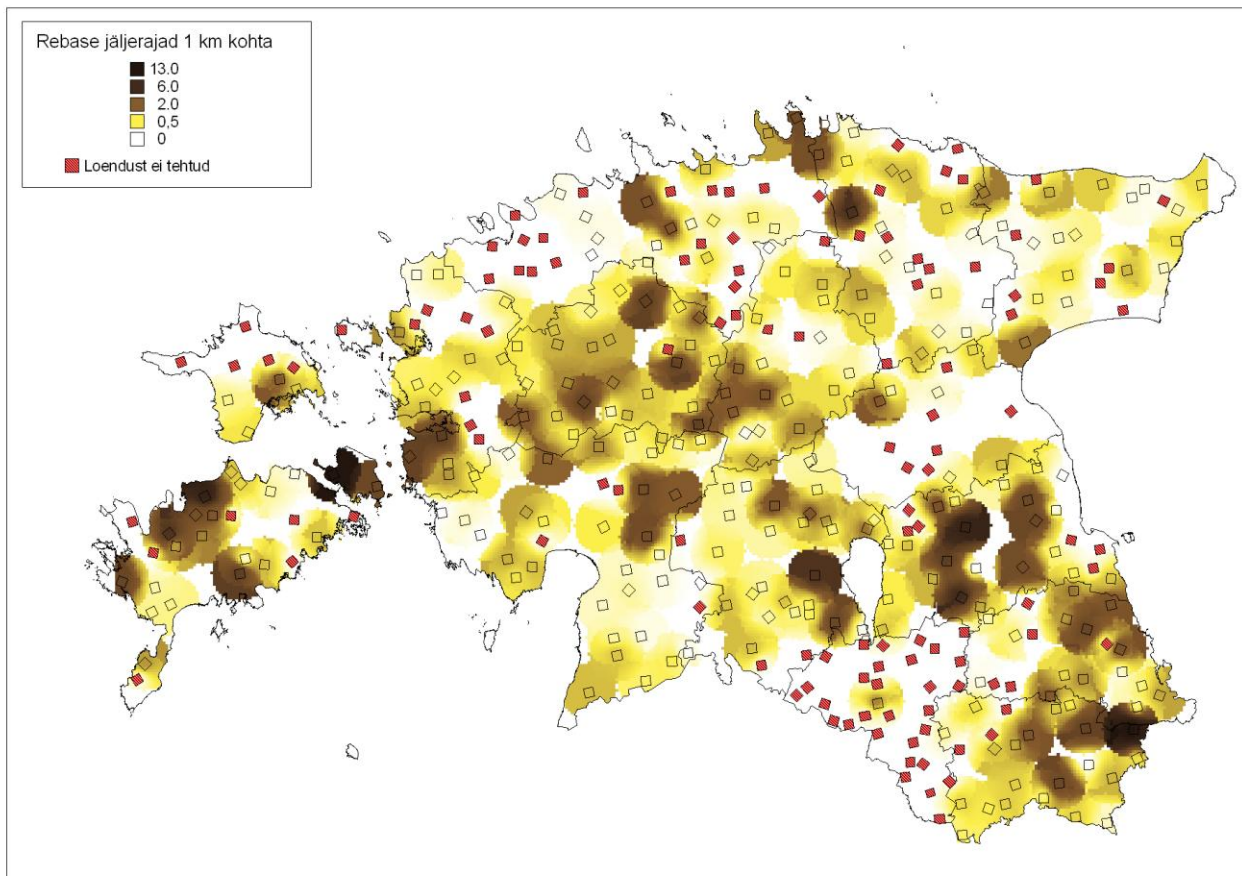
4. 2. Loendatud ulukiliikide lokaalsed jäljeradade esinemissagedused Eestis 2008 a.

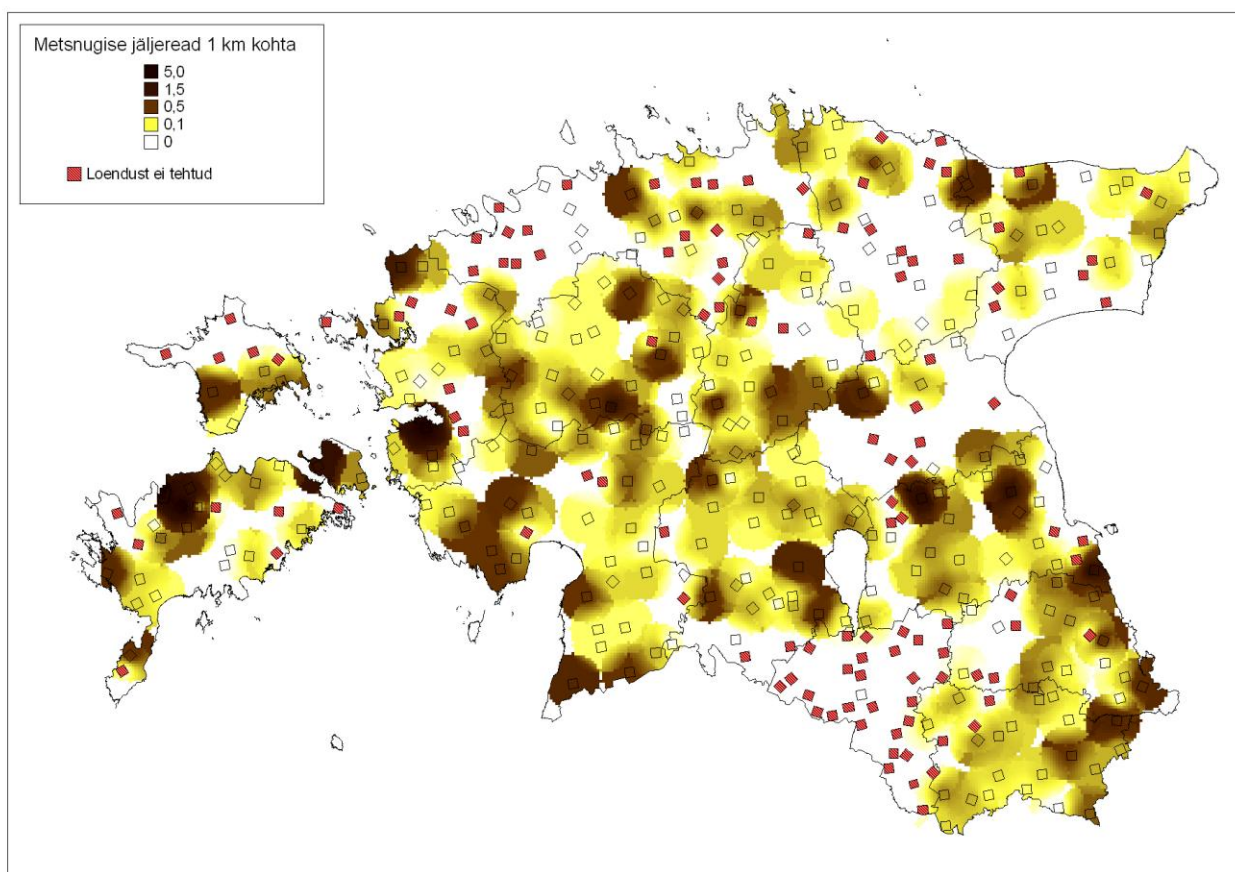
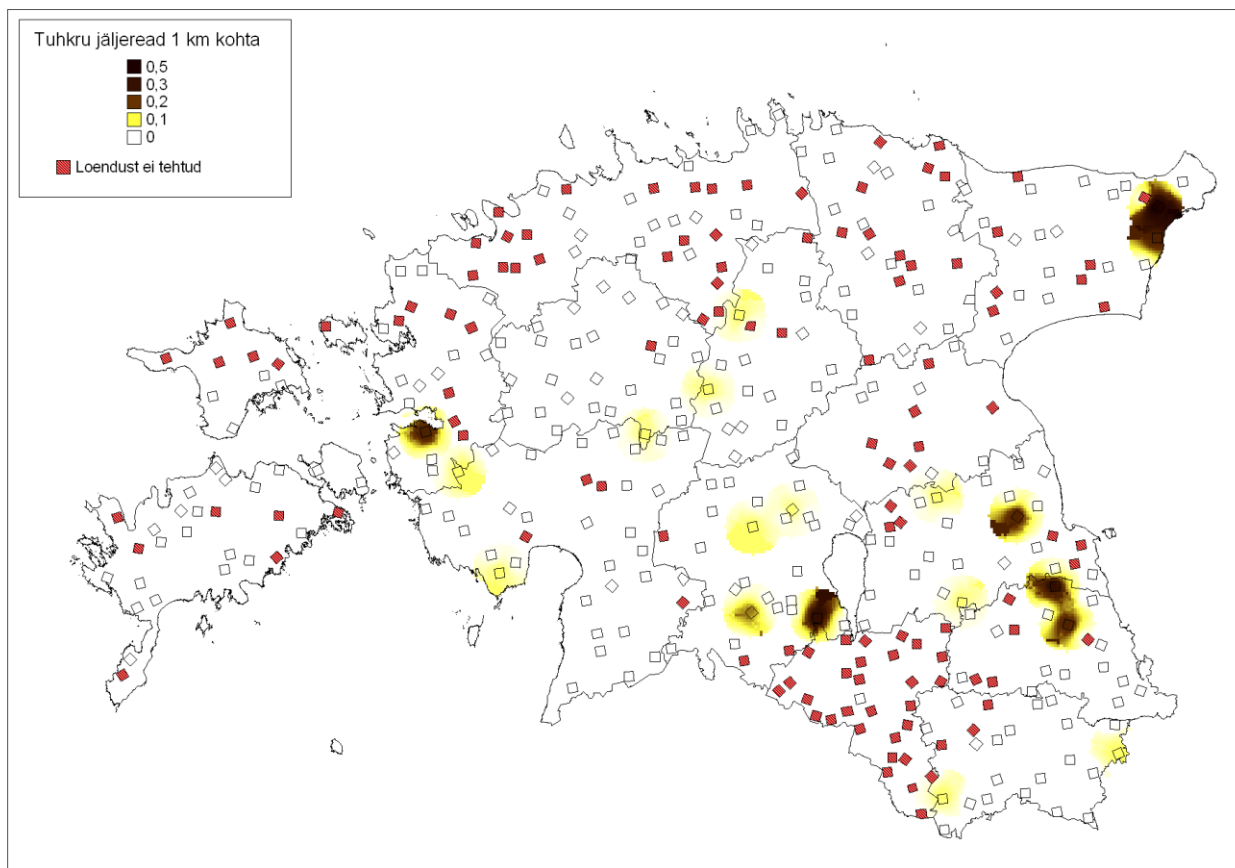


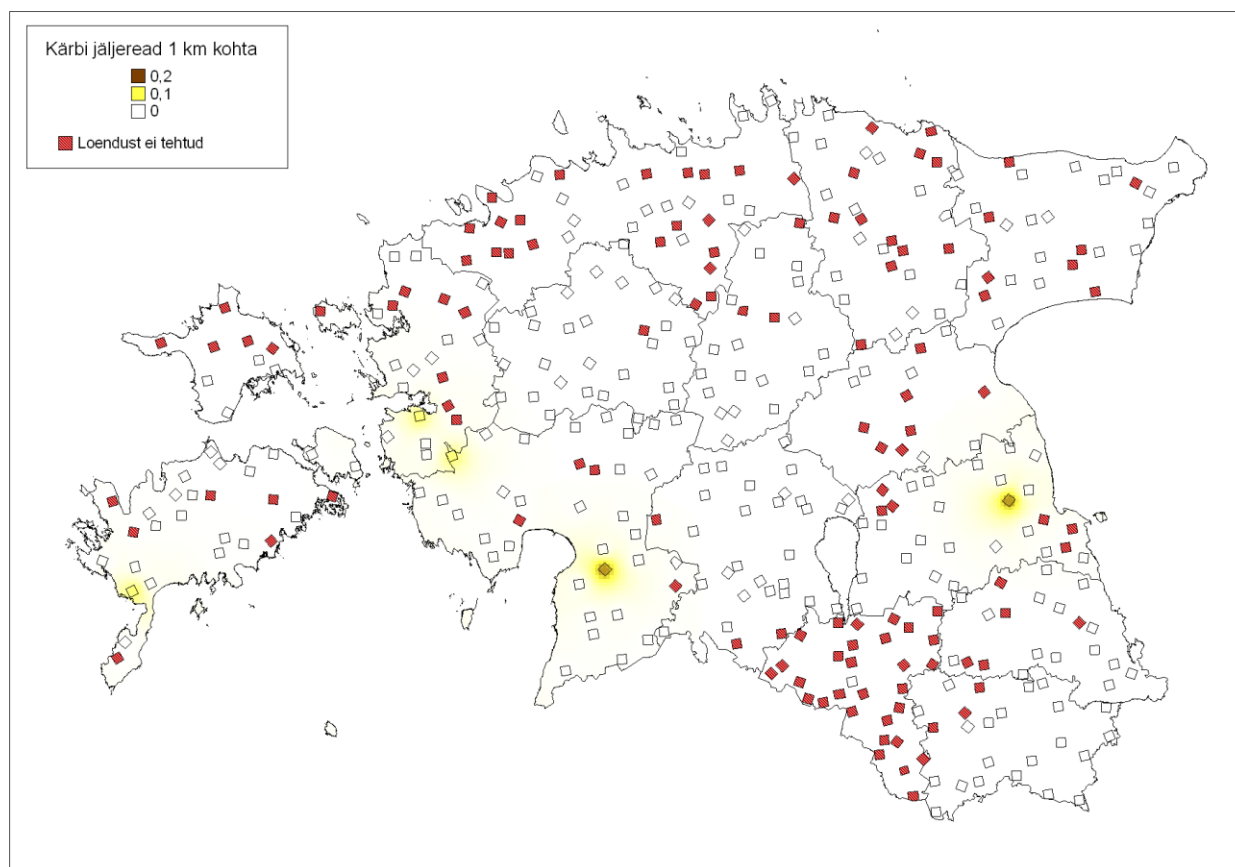
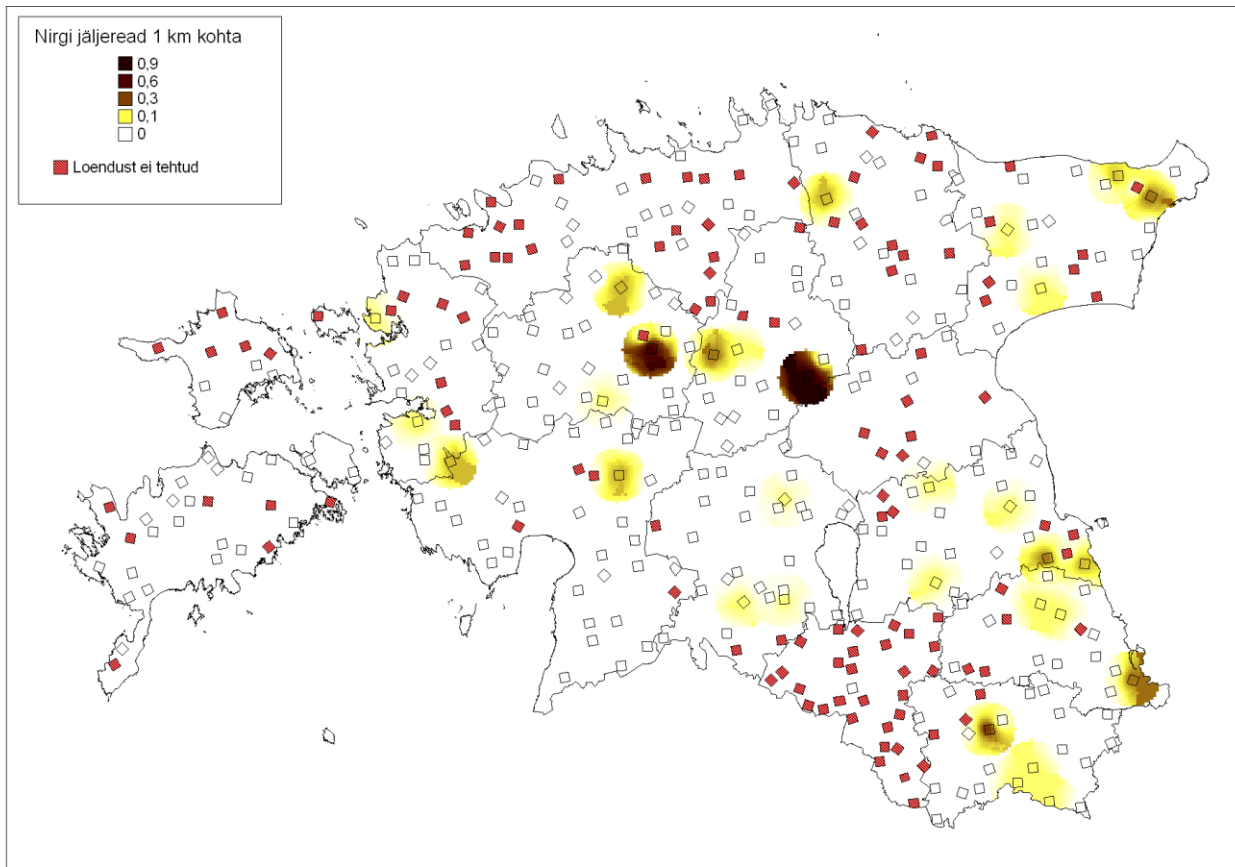


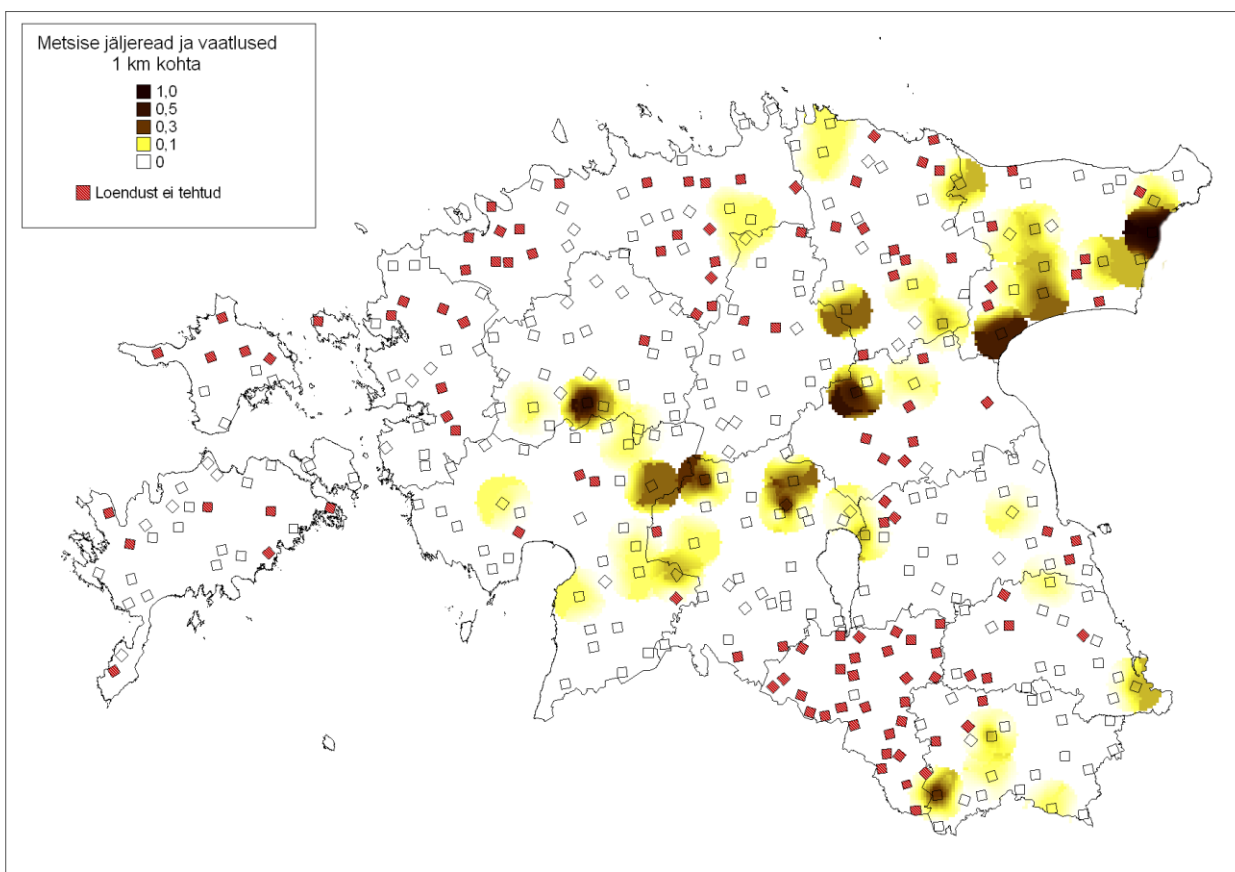
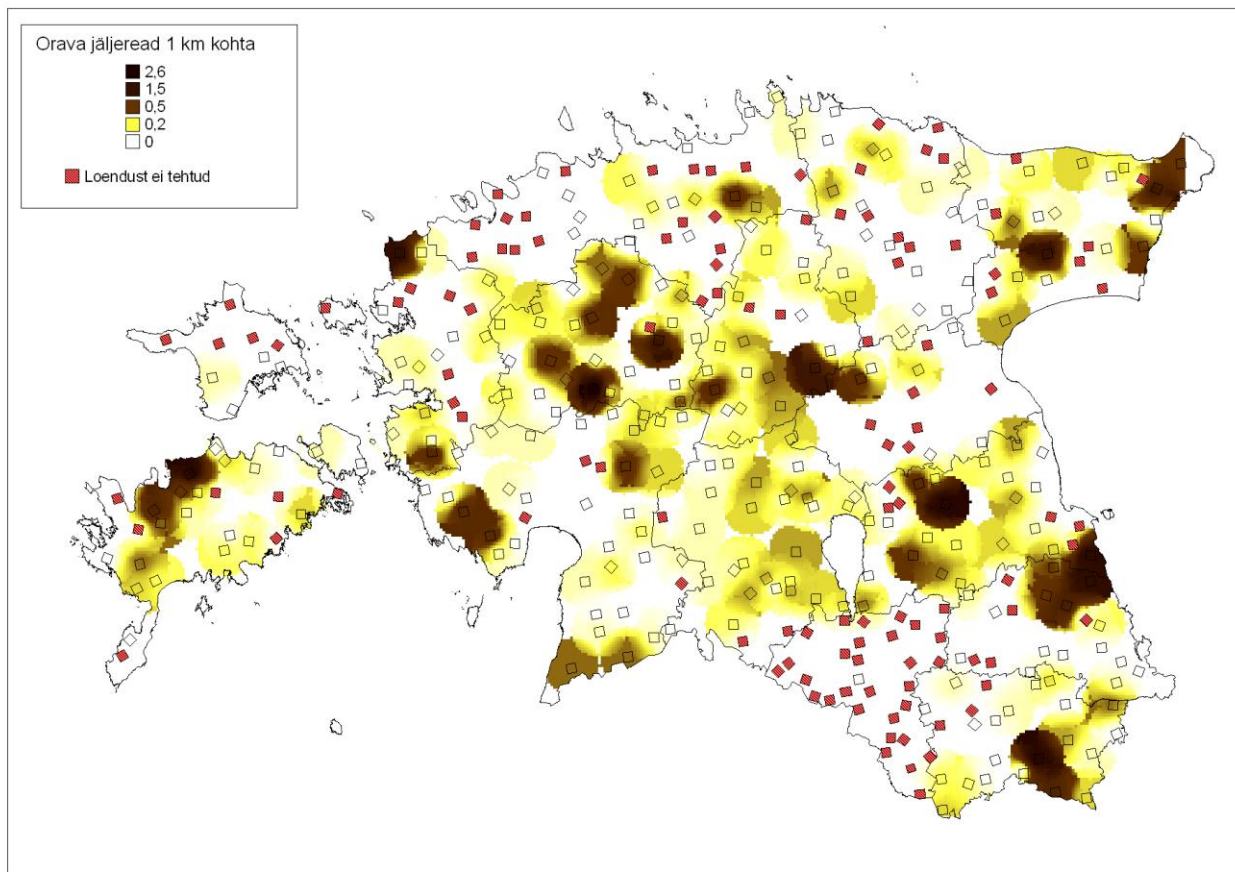


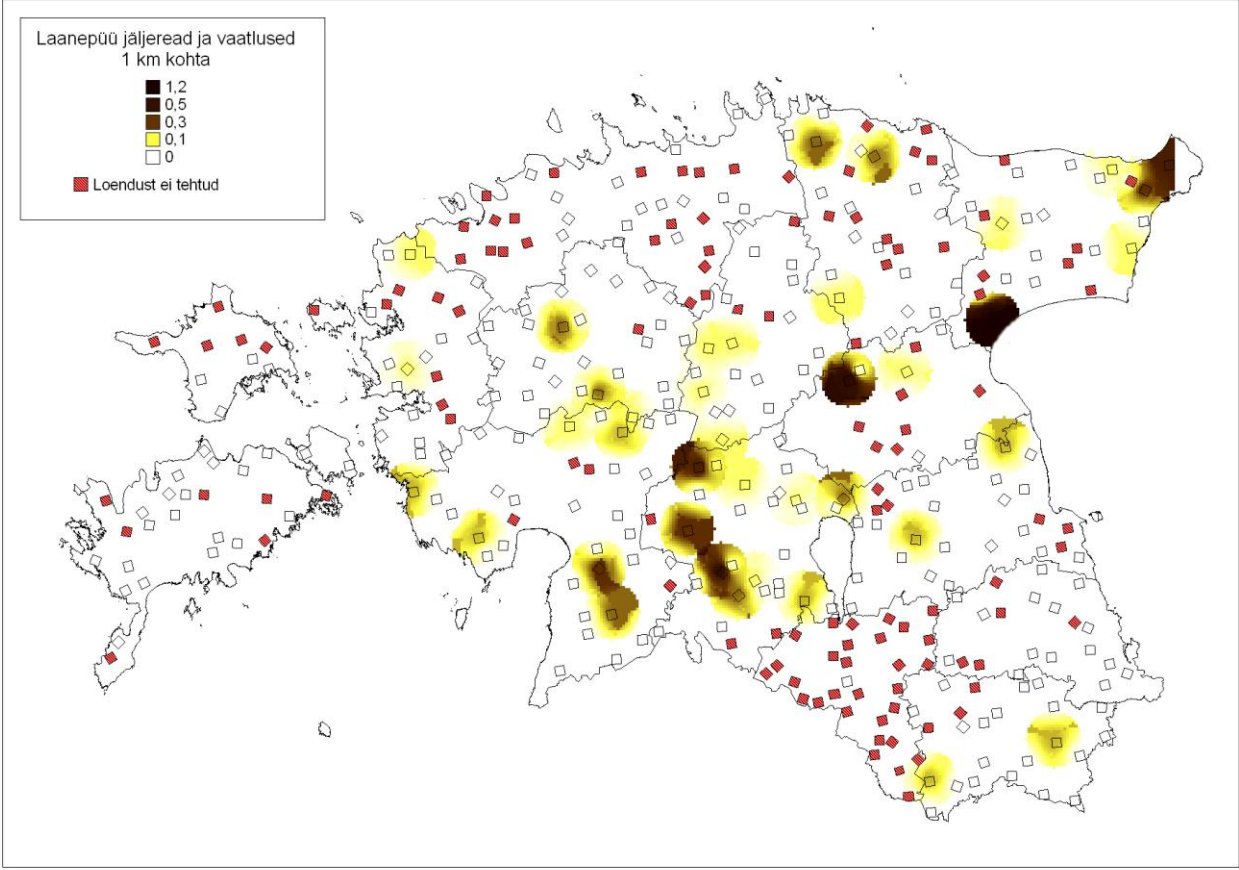
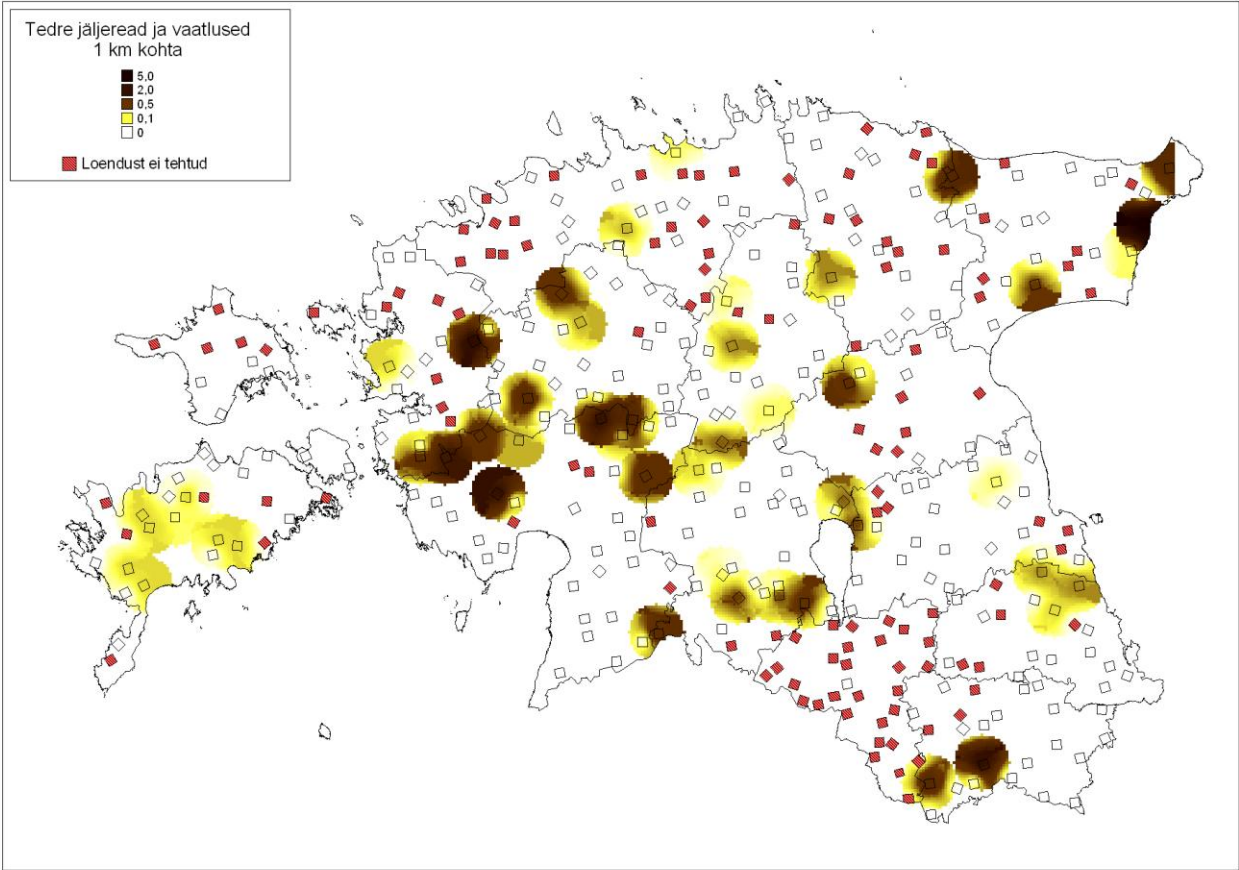










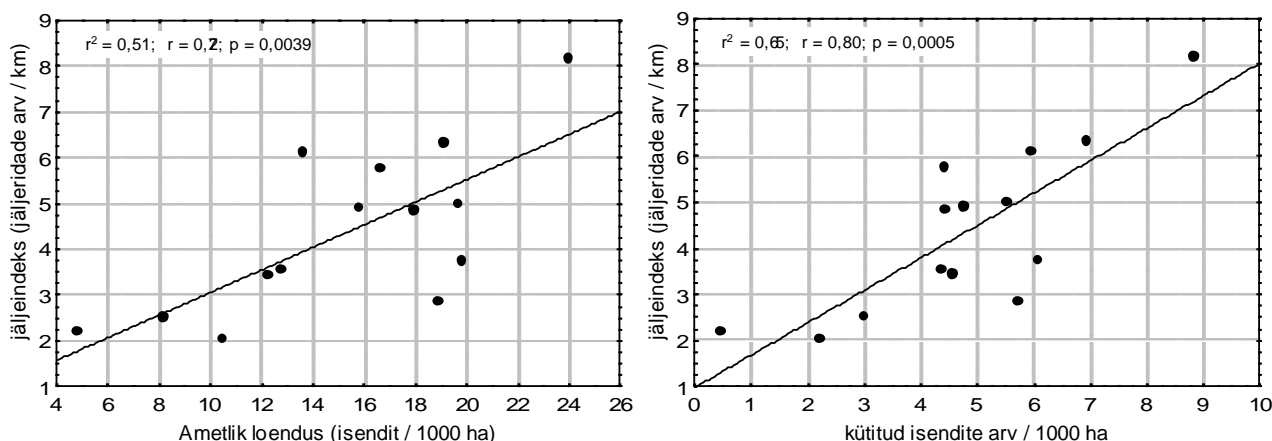


4. 3. Ruutloenduse tulemuste seos ametlike loendus- ja küttimisandmetega

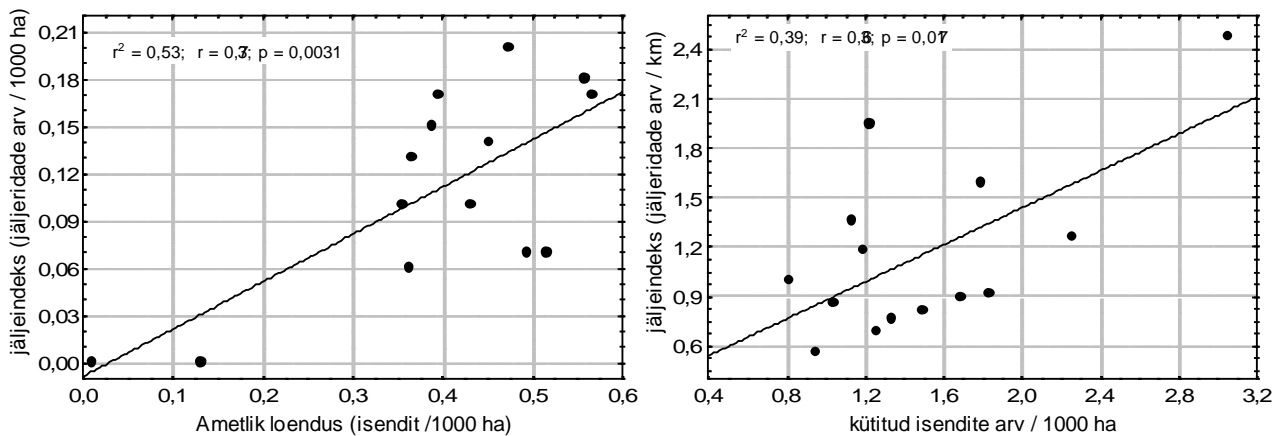
Ruutloenduse maakondlike jäljeindeksite kõrvutamisel 2007 a. küttimis- ja 2008 a. ametlike loendusandmete ilmnevad tugevad seosed ainult kitse andmetes. Kehvemad, kuid statistiliselt siiski olulised on jäljeindeksite seosed ilvese, hundi, rebase ja metssea küttimis- ning ka hundi ja ilvese ametlike loendusandmetega. Samas näiteks metssea maakondlike jäljeindeksite ja ametlike loendusandmete vahel puudub seos täielikult (tabel 5).

Tabel 5. 2008 a. ruutloenduse jäljeindeksite (ristuvaid jäljeradasid 1 km kohta, maakondade loenduste põhjal leitud keskväärtused) seos ametlike loendus- ja küttimisandmetega. Statistiliselt olulised korrelatsioonid esitatud rasvases kirjas.

	Küttimine 2007			Ametlik loendus 2008		
	r	r ²	p	r	r ²	p
Põder	0,38	0,15	0,1	0,34	0,12	0,23
Metssiga	0,56	0,31	0,038	0,13	0,02	0,66
Metskits	0,80	0,65	0,0005	0,72	0,51	0,004
Hunt	0,61	0,37	0,020	0,60	0,36	0,023
Ilves	0,62	0,38	0,019	0,73	0,53	0,003
Rebane	0,63	0,39	0,017			
Kährrik	0,52	0,27	0,055			
Metsnugis	0,20	0,04	0,5			



Joonis 6. 2008 a. ruutloenduste põhjal leitud keskmiste metskitse jäljeindeksi seos maakondlike loendus ja küttimisandmetega.



Joonis 7. 2008 a. ruutloenduse ilvese jäljeindeksite seos ilvese ametlike loendusandmetega ja rebase jäljeindeksi seos rebase kütimisega 2007 aastal.

KOKKUVÕTE JA SOOVITUSED EDASISEKS

Vaatamata väga kesistele lumeolude 2008 a. õnnestus ruutloendus läbi viia 260 loendusruudul (68 %) ning loendusmarsruudi pikku 0,84 km / 1000 ha jahimaa kohta ületas metoodikas püstitatud 0,6 km minimaalnõude.

Murelikuks teeb aga asjaolu, et näiteks Valgamaal viidi loendus läbi kõigest ühes loendusruudus. Terve rea loendusruutude kohta esitati loendusleht, kus oli kirjas, et lume puudumise tõttu jäeti loendus tegemata. Ilmselgelt loobuti loendusest selles maakonnas liig kergekäeliselt, ning jäeti kasutamata nädalane periood märtsi teises pooles, kui kogu Eestis olid tagatud loenduse läbiviimiseks piisavad lumeolud. Valdava enamuse loendusruutude läbimise ajaline nihkumine hilisemaks võrreldes eelnevate aastatega muudab küll oluliselt keerulisemaks erinevate aastate andmete võrdluse, kuid loenduse hilisemast läbiviimisest loobumine põhjendusel, et loenduseks kõige sobival ajal ei olnud vastavaid lumeolusid, ei saa pidada põhjendatuks.

Ruutloenduse efektiivsemaks rakendamiseks järgnevatel aastatel tuleks kõikides maakondades kasutusele võtta ühtne loendusearuande vorm (hetkel on kasutusel kaks erinevat). Ka sooviks, et loendusaruande vormides ei jäätaks märkimata loendusruudu numbrit, jahipiirkonda, loenduse läbiviimise kuupäeva, keskmist lumesügavust, õhutemperatuuri ja ka seda kui vanu jälgi üles täheldati. Hetkel jääb rohkem kui pooltest aruannetest kokkuvõtte tegemisel ebaselgeks, kas on

loetud viimase (nagu metoodikas ette nähtud) või mitme ööpäeva jooksul kogunenud jäljeridasid. Vastavat infot edasiandev lahter ühes kasutusel olevatest aruandevormidest puudub. Lihtsustamise huvides võiks edaspidi kirja panna lumesaju lõppemise kellaaja asemel selle, kas loendati ühe või mitme ööpäevaga tekkinud jäljeridasid.

Ruutloendustega koguneva informatsiooni usaldusväärsuse tõstmiseks on endiselt tungiv vajadus välja anda ulukite jäljebrošüür, mis oleks hõlbus kasutada ka välitingimustes. Probleemseks tuleb senini pidada erinevate kärplaste liikide jälgede eristamist.

Kuna ruutloenduse läbiviimine on jahimaade kasutajale kohustuslik, tuleks hakata “laest võetud” valeandmete ankeetidesse kandmise vältimiseks ruutloenduse läbiviimist pisteliselt kontrollima. Kindlasti peab pidevalt jätkama loenduse läbiviijate koolitamist ning loendustulemused ja muu sellega seonduv info tuleb muuta laiemale avalikkusele kättesaadavaks.

Lähemate kuude jooksul on kavas loendusruutude kaardikiht muuta laiemale avalikkusele kättesaadavaks ka metsaregistri avalikus kaardibrauseris.

LISA 1. ALGANDMETE TABEL

Loendatud jäljeread liikide kaupa.

RUUDU_NR	MAAKOND	RÜP	KUUPÄEV	KUU	PODER	SIGA	HIRV	KITS	KARU	HUNT	ILVES	KOBRAS	VJANES	HJANES	REBANE	KAHRIK	ONDATRA	MAGER	MINK	TUHKUR	METSNUGIS	NIRK	KARP	SAARMAS	ORAV	METSIS	TEDER	LAANEPUU	RABAPUU	POLDPUU	
103	HA	Aruküla	21	m	3	14	0	15	0	0	1	0	1	0	1	0	0	0	0	0	0	0	0	0	0	0	0	0	0	0	
104	HA	Jüri	29	m	19	5	0	14	0	0	0	0	0	27	30	0	0	0	0	0	0	4	0	0	0	2	0	0	0	6	
105	HA	Kaberneeme	7	m	8	52	0	366	0	0	0	0	1	0	11	2	0	0	0	0	0	2	0	0	0	0	0	1	0	0	
107	HA	Kehra	8	m	10	31	0	51	0	0	3	0	10	3	5	0	0	0	0	3	0	6	0	0	0	3	0	0	0	0	
108	HA	Keila	15	m	4	2	0	19	0	0	0	0	0	3	3	0	0	0	0	0	0	0	0	0	0	0	0	0	0	0	
109	HA	Kose	29	m	14	22	0	32	0	0	0	0	1	5	9	0	0	0	0	0	0	0	1	0	0	0	0	0	0	0	
113	HA	Lahemaa V	9	m	27	17	0	60	0	0	1	0	0	1	15	7	0	0	0	0	0	0	0	0	0	0	0	0	0	0	
114	HA	Lahemaa V	9	m	22	0	0	77	6	0	4	0	0	1	39	0	0	2	0	0	0	3	0	0	0	1	0	0	0	0	
115	HA	Maapaju	3	m	11	30	0	45	0	0	7	1	11	0	5	0	0	0	0	0	0	3	0	0	0	8	1	0	0	0	
117	HA	Killi	2	m	14	11	0	34	0	0	0	0	0	0	0	0	0	0	0	0	0	0	0	0	0	0	0	3	0	0	
124	HA	Rae	28	m	19	0	0	122	0	0	0	0	2	33	32	0	0	0	2	0	7	0	0	2	2	0	0	0	0	4	
125	HA	Saku	8	m	3	6	0	35	0	0	0	0	3	0	1	0	0	0	0	0	0	0	0	0	0	0	0	0	0	0	
126	HA	Saue	8	m	4	0	0	19	0	0	0	0	0	2	1	0	0	0	0	0	0	0	0	0	0	0	0	0	0	0	
129	HA	Vääna	28	m	0	0	0	0	0	0	0	0	0	1	0	0	0	0	0	0	0	0	0	0	0	0	0	0	0	0	
130	HA	Ääsmäe	21	m	4	18	0	25	0	2	0	0	0	0	0	0	0	0	0	0	0	0	0	0	0	0	0	0	0	0	
133	HA	Aegviidu	27	m	8	8	0	23	0	0	1	1	6	0	3	1	0	0	0	0	0	4	0	0	4	1	0	0	0	0	
201	HA	Emmaste	8	m	11	3	13	0	0	0	0	0	0	0	7	0	0	0	0	0	0	1	0	0	0	0	0	0	0	0	
202	HA	Käina	29	m	33	23	11	69	0	0	0	0	0	0	27	0	0	0	0	0	0	4	0	0	0	0	0	0	0	0	
205	HA	Leluselja	28	m	11	24	6	30	0	0	0	0	0	0	4	0	0	0	0	0	0	8	0	0	1	0	0	0	0	0	
208	HA	Suuremõisa	28	m	5	12	3	8	0	0	0	0	1	1	10	5	0	0	0	0	0	5	0	0	0	0	0	0	0	0	0
302	I-V	Auvere	23	v	4	3	0	6	0	0	1	0	6	0	3	1	0	0	1	6	3	3	0	0	15	2	0	4	0	0	
304	I-V	Kauksi	1	m	6	13	0	7	0	0	1	0	0	0	2	0	0	0	0	0	0	0	1	0	0	3	6	0	0	0	
305	I-V	Kiikla	4	m	14	0	11	0	0	1	3	1	0	2	0	0	0	0	0	0	0	2	0	0	0	2	0	0	0	11	
306	I-V	Kiviõli	6	m	24	17	0	69	0	0	1	0	8	0	20	6	0	0	0	0	0	11	0	0	0	1	2	12	0	0	
307	I-V	Kohtla-Nõmme	8	m	5	34	0	43	0	0	1	0	5	0	14	1	0	2	1	0	6	0	0	0	2	0	0	0	0	0	
309	I-V	Kurtna	8	m	8	21	0	2	0	5	0	0	4	0	13	0	0	0	0	0	2	0	0	0	1	2	0	0	0	0	
310	I-V	Lohusuu	9	m	25	51	0	189	0	5	0	0	12	13	21	4	0	0	0	0	0	0	0	0	4	5	0	14	0	0	
312	I-V	Maidla	5	m	1	2	0	0	0	0	0	0	3	0	1	0	0	0	0	0	0	4	1	0	0	5	1	0	1	0	0
313	I-V	Mäetaguse	23	v	23	53	0	11	0	0	2	0	28	0	7	4	0	0	0	0	0	0	0	0	17	2	0	0	0	0	
314	I-V	Narva	23	v	3	1	0	5	0	0	0	12	1	2	8	0	0	0	1	0	1	0	0	0	6	0	10	5	0	0	
315	I-V	Ontika	11	m	44	0	56	0	0	2	0	5	1	10	1	0	0	0	0	0	0	0	0	0	3	0	0	0	0	0	
317	I-V	Permisküla	23	v	10	2	0	2	0	0	0	0	4	0	2	1	0	0	0	0	0	0	0	1	6	2	1	1	0	0	
318	I-V	Anguse	2	m	24	0	2	0	0	0	0	0	1	0	1	0	0	0	0	0	0	1	0	0	0	0	0	0	0	0	0
321	I-V	Sirgala	28	v	56	47	0	43	5	1	75	35	25	8	3	0	0	6	3	4	0	0	0	0	12	60	0	0	0	0	
323	I-V	Tammiku	3	m	15	0	18	0	0	1	0	1	5	4	0	0	0	0	0	0	2	0	0	0	1	0	0	0	0	0	
324	I-V	Tudulinna	29	v	8	22	0	6	0	4	1	3	6	2	5	1	0	0	0	0	0	2	0	0	3	1	0	0	0	2	
325	I-V	Vaivara	23	v	4	4	0	5	0	0	0	4	3	0	1	2	0	0	0	0	2	2	0	1	3	0	0	1	0	0	
326	I-V	Voka	29	m	2	11	0	2	0	0	0	2	1	0	1	2	0	0	0	0	1	0	0	0	0	0	0	0	0	0	0
501	JÕ	Aidu	11	m	32	108		137	9	24	8	14	13	14	26	16	0	0	1	0	12	0	0	0	8	6	8	9	0	0	
505	JÕ	Laiuse	3	m	3	6		19	0	6	0	4	4	2	2	0	0	0	1	0	3	0	0	1	3	1	0	1	0	8	
508	JÕ		6	m	11	18	0	45	0	2	1	2	22	9	12	1	0	0	0	0	5	0	0	0	0	0	0	0	0	0	
510	JÕ	Saadjärve	29	m	0	0	0	14	0	2	0	0	0	4	4	0	0	0	0	0	0	0	0	0	0	0	0	0	0	0	0
512	JÕ	Torma	23	v	0	0	0	19	0	0	1	0	0	2	9	0	0	0	0	0	0	0	0	0	0	0	0	0	0	0	0
513	JÕ	Vaimastvere	9	m	7	8	0	21	2	6	0	0	1	0	2	0	0	0	0	0	0	0	0	0	0	0	0	0	0	0	0
402	JÄ	Ambla	9	m	3	17	0	24	4	0	2	0	8	6	12	8	0	0	0	0	2	0	0	0	0	0	0	0	0	0	0
403	JÄ	Anna	29	m	21	24	0	77	1	0	1	0	6	0	8	10	0	0	0	1	7	0	0	0	3	0	1	0	0	0	
404	JÄ	EPT	9	m	1	82	0	116	0	8	5	1	3	2	24	17	0	0	0	1	0	0	0	1	1	0	0	0	0	0	0
405	JÄ	Esna	15	m	3	8	0	8	0	0	1	0	2	4	1	1	0	0	0	0	0	0	0	0	0	0	0	0	0	0	12
406	JÄ	Imavere	8	m	21	104	0	87	0	0	0	0	4	8	18	8	0	0	0	0	5	0	0	0	4	0	1	0	0	0	
407	JÄ	Jäneda	8	m	9	14	0	6	0	0	0	0	0	0	0	0	0	0	0	0	0	0	0	0	0	1	0	0	0	0	
408	JÄ	Järva-Jaani	5	m	4	9	0	13	3	0	1	0	0	3	5	0	0	0	0	0	0	0	0	0	2	0	0	0	0	8	
409	JÄ	Jüriöö	5	m	0	6	0	9	0	8	2	0	0	2	0	0	0	0	0	0	1	0	0	0	0	0	0	0	0	0	0
410	JÄ	Kabala	9	m	12	67	0	43	0	0	1	0	5	2	14	11	0	0	1	0	4	0	0	0	2	0	5	1	0	0	0
411	JÄ	Kirna	8	m	9	69	0	68	0	4	0	1	3	4	31	15	0	0	0	0	1	0	0	0	1	0	0	0	0	0	0
412	JÄ	Koeru	28	v	8	36	0	13	2	3	3	6	1	4	3	4	0	0	0	0	0	0	0	0	0	0	0	0	0	0	0
413	JÄ	Koigi	7	m	7	24	0	44	6	0	12	0	3	1	8	16	0	0	0	0	6	0	0	2	5	0	0	0	0	0	0
414	JÄ	Kõrvemaa	2	m	2	6	0	18	0	0	0	0	4	1	6	4	0	0	0	0	2	0	0	0	2	0	0	0	0	0	0
416	JÄ	Lõõla	8	m	9	59	0	63	0	0	10	2	5	1	24	24	0	0	0	0	2	3	0	0	2	0	0	1	0	0	0
417	JÄ	Oisu	8	m	1	10	0	11	0	0	0	0	0	1	3	0	0	0	0	0	1	0	0	0	2	0	0	0	0	0	0
418	JÄ	Päinurme	9	m	33	47	0	31	0	1	2	3	7	18	8	12	0	0	1	0	5	10	0	0	16	0	0	0	0	0	0
419	JÄ	Türi	9	m	2	59	0	8																							

RUUDU_NR	MAAKOND	RJP	KUUPAEV	KUJU	PODER	SIGA	HIRV	KITS	KARU	HUNT	ILVES	KOBRAS	VJANES	HUANES	REBANE	KAHRIK	ONDATRA	MAGER	MINK	TUHKUR	METSNUGIS	NIRK	KARP	SAARNAS	ORAV	METSIS	TEDER	LAANEPUU	RABAPUU	POLDPUU	
701	LÄ	Haasalu	28m	3	2	0	31	0	0	0	0	0	0	4	5	2	0	0	0	0	0	1	0	0	0	0	2	0	0	0	
702	LÄ	Haapsalu	1m	29	26	0	32	0	0	0	2	1	0	1	6	4	0	0	0	0	0	0	0	0	0	2	0	0	1	0	
704	LÄ	Kullamaa	7m	5	19	0	25	0	1	2	4	4	5	8	11	0	0	0	0	0	4	0	0	0	0	2	0	0	0	0	
708	LÄ	Martna	8m	16	111	0	66	0	0	3	1	0	2	6	4	0	0	0	0	0	1	0	0	0	0	0	0	0	0	0	
709	LÄ	Massu	29m	8	62	0	226	0	0	2	0	1	49	47	5	0	0	0	0	0	2	0	0	0	0	1	0	0	0	0	
710	LÄ	Haeska	28m	37	21	0	27	0	2	0	0	0	0	4	12	0	0	0	1	0	1	0	1	0	0	0	0	0	0	0	
712	LÄ	Matsalu	28m	14	2	0	274	0	0	0	0	0	11	51	14	0	0	4	3	55	1	1	0	0	0	0	0	0	0	0	
713	LÄ	Noarootsi	27m	15	52	0	89	0	0	5	21	0	3	18	9	0	0	0	0	8	5	1	0	0	0	0	0	0	0	0	
714	LÄ	Nõva-Kullamaa	13	14	0	23	0	4	8	0	0	1	4	4	0	0	0	0	0	3	0	0	0	0	0	1	0	0	1	0	
716	LÄ	Nõva-Kullamaa	29m	16	11	0	45	0	0	2	0	2	0	5	2	0	1	0	0	4	0	0	0	0	2	0	0	0	0	0	
717	LÄ	Riguldi	24m	34	18	0	49	0	2	4	0	0	1	1	2	0	0	0	0	0	14	0	0	0	20	0	0	0	0	0	
719	LÄ	Taebla	28m	17	2	0	76	0	0	0	4	0	15	10	1	0	0	0	0	0	2	0	0	0	0	0	0	0	0	0	
720	LÄ	Tuudi	25m	13	33	0	53	0	2	1	0	0	20	13	4	0	0	0	0	9	0	0	0	0	0	0	0	0	0	0	
721	LÄ	Vatla	8	1	0	27	0	2	1	0	0	2	17	0	0	0	0	0	0	1	0	0	0	0	10	0	9	0	0	0	
602	L-V	Hajjala	9m	1	7	0	11	0	0	0	0	12	13	15	0	0	1	0	6	0	0	0	0	0	4	0	0	0	0	0	
603	L-V	Kadrina	26m	0	0	0	4	0	0	1	0	0	0	2	0	0	0	0	0	0	0	0	0	0	0	0	0	0	0	0	
604	L-V	Viitna	14	39	0	30	0	0	0	0	7	5	6	8	0	2	0	0	0	1	0	0	0	0	0	1	0	3	0	0	
605	L-V	Kiltsi	5	54	0	6	0	6	0	6	0	3	8	0	0	0	0	0	0	1	0	0	0	0	3	3	0	1	0	0	
607	L-V	Laekvere	21m	5	0	0	22	0	0	0	0	2	3	4	0	0	0	0	0	0	0	0	0	0	0	1	0	0	0	2	
608	L-V	Laekvere	2m	9	14	0	13	0	4	3	0	0	1	1	0	0	0	0	0	0	1	0	0	0	0	2	0	0	0	0	
609	L-V	Lahemaa RP	8m	2	12	0	5	0	0	0	0	0	0	2	2	0	0	0	0	1	0	0	0	0	1	0	0	0	0	0	
610	L-V	Lahemaa RP	8m	22	34	0	134	0	0	1	0	7	5	33	12	0	0	0	0	4	0	0	0	1	0	0	0	0	0	0	
613	L-V	Porkuni	1	26	1	9	0	0	0	0	1	0	2	0	0	0	0	0	0	0	0	0	0	0	0	0	0	0	0	0	
615	L-V	Rakke	29m	4	7	0	21	0	4	0	2	4	2	12	0	0	0	0	0	0	1	0	0	0	1	0	0	0	0	0	
617	L-V	Anguse	1	16	0	6	0	0	1	0	0	0	1	0	0	0	0	0	0	0	0	0	0	0	0	0	0	0	0	0	
618	L-V	Anguse	27m	6	19	0	2	0	19	6	0	1	0	0	0	0	0	0	0	1	0	0	0	0	0	0	0	0	0	0	
619	L-V	Simuna	16v	6	10	0	9	0	0	2	1	2	0	2	0	0	0	0	0	0	0	0	0	0	0	0	0	0	0	0	
620	L-V	Tamsalu	9v	32	85	0	41	0	0	4	0	4	2	15	3	0	0	0	0	0	0	0	0	0	1	0	4	0	0	0	
624	L-V	Uhtna	17m	1	8	0	34	0	0	0	0	0	4	9	0	0	0	0	0	0	0	0	0	0	1	0	0	0	0	0	
625	L-V	Varangu	12m	4	2	0	8	0	0	0	2	6	9	12	6	0	0	1	0	3	0	0	0	0	2	0	0	3	0	8	
629	L-V	Väike-Maarja	22v	1	4	0	3	0	0	2	0	0	0	1	0	0	0	0	0	0	0	0	0	0	0	0	0	0	0	0	
630	L-V	Vohnja	22m	2	3	0	88	0	0	2	0	0	60	65	0	0	0	0	0	4	2	0	0	4	0	0	0	0	0	0	
902	PÕ	Kauksi	20v	6	35	0	82	0	1	6	0	20	26	44	4	0	0	0	3	4	1	0	0	13	0	2	0	0	15		
903	PÕ	Kõlleste	12m	3	15	0	13	0	0	1	2	0	2	5	0	0	0	0	0	0	0	0	0	0	0	0	0	0	0	0	
904	PÕ	Mäe	29m	2	9	0	25	0	0	0	1	2	0	4	0	0	0	0	2	0	0	0	0	0	0	0	0	0	0	0	
905	PÕ	Orava	16v	3	25	0	10	0	0	1	1	1	2	2	0	0	0	0	0	0	0	0	0	1	0	0	0	0	0	0	
906	PÕ	Peri	17v	0	16	0	42	0	0	0	0	2	6	8	0	0	0	0	0	4	0	0	0	0	0	0	0	0	0	0	
909	PÕ	Rasina	24v	19	43	0	95	0	0	0	8	42	21	8	0	0	0	4	5	0	0	0	0	6	1	4	0	0	9		
911	PÕ	Räpina	19v	0	1	0	156	0	0	2	1	0	2	30	2	0	0	0	0	5	0	0	0	20	0	4	0	0	0	0	
912	PÕ	Ilumetsa	16v	2	10	0	7	0	0	0	0	0	0	1	0	0	0	0	0	0	0	0	0	0	0	0	0	0	0	0	
913	PÕ	Kooraste	15v	2	4	0	10	0	0	1	0	0	0	1	0	0	0	0	0	1	0	0	0	0	0	0	0	0	0	0	
914	PÕ	Saverna	24v	0	4	0	11	0	0	1	0	0	1	2	0	0	0	0	0	0	0	0	0	1	0	0	0	0	0	0	
916	PÕ	Veerksu	17v	8	26	0	115	0	5	0	0	1	6	32	0	0	0	0	7	0	0	0	0	2	0	0	0	0	0	0	
917	PÕ	Veriora	16v	0	10	0	36	0	0	1	0	0	4	18	1	0	0	0	0	1	0	0	0	0	0	0	0	0	0	0	
918	PÕ	Värska	29m	4	43	0	168	0	1	0	0	18	0	15	0	0	0	0	0	9	3	0	0	0	2	0	0	0	0	0	
919	PÕ	Taevaskoja	16v	0	8	0	42	0	0	0	1	4	2	16	0	0	0	0	3	1	0	0	6	0	0	0	0	0	0	8	
920	PÕ	Laheda	29m	0	4	0	85	0	0	0	1	3	10	27	0	0	0	0	0	5	0	0	1	0	0	0	0	0	0	0	
802	PÄ	Aruvälja	23m	27	30	0	56	0	0	0	4	2	15	15	6	0	0	0	8	0	0	0	1	1	1	24	0	0	0	0	
804	PÄ	Halinga	7m	14	16	0	53	0	0	0	0	0	8	23	0	0	0	1	0	5	0	0	0	1	0	3	0	0	0	0	
805	PÄ	Jõõpre	13v	5	9	0	28	0	0	0	0	0	5	6	0	0	0	0	3	0	0	0	0	0	0	0	0	0	0	12	
806	PÄ	Kaisma	17m	8	21	0	10	0	0	0	1	3	4	0	0	0	0	0	0	0	0	0	0	0	0	23	0	0	0	0	
807	PÄ	Kihlepa-Lind	8m	7	47	0	67	0	0	0	0	0	4	12	7	0	0	0	4	0	0	0	0	0	0	0	0	0	0	0	
808	PÄ	Kilingi-Nõmme	7m	1	10	0	38	0	0	0	11	6	0	0	0	0	0	0	0	0	0	0	0	1	2	0	0	0	0	0	
809	PÄ	Kilingi-Nõmme	8m	22	8	0	13	0	0	5	0	0	3	2	0	0	0	0	13	0	1	0	0	1	0	0	0	0	0	0	
810	PÄ	Kilingi-Nõmme	7m	2	1	0	14	0	1	0	0	1	0	1	0	0	0	0	2	0	0	0	0	0	1	0	0	0	0	0	
811	PÄ	Koonga	23m	5	7	0	0	0	1	0	0	0	0	1	0	0	0	0	1	0	0	0	1	0	0	1	0	8	0	0	
812	PÄ	Kullipesa	25m	3	2	0	2	0	0	0	1	0	1	2	0	0	0	0	0	1	0	0	0	0	0	0	0	0	0	0	8
813	PÄ	Kurgja	8v	5	9	0	18	0	0	0	0	1	0	1	0	0	0	0	18	0	0	0	0	0	0	0	0	0	0	0	
814	PÄ	Lõpe	24m	9	11	0	13	0	0	0	1	2	6	6	0	0	0	0	0	1	0	2	1	0	0	0	0	0	0	0	
815	PÄ	Massiaru	8m	7	43	0	71	1	0	0	0	4	3	11	7	0	2	0	7	1	0	0	0	1	0	0	0	0	0	0	
816	PÄ	Nõmme	25m	0	13	3	15	0	0	0	0	0	5	6	1	0	0	2	0												

RUUDU_NR	MAAKOND	R:J	KUUPÄEV	KUJ	PODER	SIGA	HIRV	KITS	KARU	HUNT	ILVES	KOBRAS	VJANES	HJANES	REBANE	KAHRIK	ONDATRA	MAGER	MINK	TUHKUR	METSNUGIS	NIRK	KARP	SAARMAS	ORAV	METSIS	TEDER	LAANEPUU	RABAPUU	FOLDPUU		
1001	RA	Eidapere	28m	9	9	0	44	0	3	4	0	2	4	10	4	0	0	0	0	1	6	0	0	1	3	1	14	1	0	0		
1002	RA	Haimre	8m	4	35	0	72	0	0	0	0	8	6	18	4	0	0	0	0	0	2	0	0	7	0	0	0	0	0	0		
1003	RA	Juuru	6m	22	19	0	178	0	0	1	3	6	61	48	0	0	0	0	0	8	2	0	0	7	0	0	0	0	0	0		
1004	RA	Järvakandi	28m	22	16	0	61	0	4	5	0	20	1	13	5	0	0	1	0	19	1	0	0	2	2	0	3	0	0	0		
1005	RA	Kaiu	7m	16	33	0	52	0	2	1	0	4	17	25	11	0	0	0	0	4	0	0	4	0	4	0	0	0	1	0	0	
1006	RA	Kaiu2	8m	18	28	0	44	0	0	4	0	1	5	10	5	0	0	0	0	3	0	0	0	1	0	0	0	0	0	0	0	
1007	RA	Kehtna I	24m	27	77	0	88	0	8	1	0	7	32	49	2	0	0	0	0	0	9	8	0	0	17	0	0	0	0	0	0	
1008	RA	Kehna II	8m	20	50	0	46	0	0	3	0	3	0	10	19	0	0	0	0	0	3	0	0	0	0	0	0	0	0	0	0	
1009	RA	Kohila	7m	4	19	0	44	0	0	1	0	1	3	6	0	0	0	0	0	1	0	0	0	5	0	0	0	0	0	0	0	
1010	RA	Nõva-Kullamaa	29m	11	39	0	28	0	0	0	0	2	3	6	1	0	0	1	0	2	0	0	0	2	0	0	0	0	0	0	0	
1011	RA	Nõva-Kullamaa	29m	12	35	0	22	0	0	3	0	2	2	5	3	0	0	0	0	6	0	0	0	0	0	0	0	0	0	0	0	
1012	RA	Käru	7m	44	21	0	112	0	0	1	1	4	3	7	14	0	0	1	0	0	0	0	0	0	0	0	0	0	0	0	0	
1013	RA	Käru	6m	7	18	0	115	0	0	0	0	0	0	53	8	0	0	0	0	0	0	0	0	6	0	0	0	0	0	0	0	
1014	RA	Mahtra I	7m	20	22	0	42	0	0	0	0	0	2	6	6	0	0	0	0	0	2	0	0	0	0	0	0	0	0	0	0	
1015	RA	Mahtra II	7m	22	24	0	42	1	0	3	0	0	0	4	5	0	0	0	0	0	1	0	0	0	0	0	7	0	0	0	0	
1016	RA	Märjamaa	7m	6	9	0	21	0	0	4	7	1	5	14	0	0	0	3	0	1	0	0	0	2	0	0	0	0	0	0	0	
1017	RA	Raikküla I	8m	29	109	0	188	0	0	1	0	5	8	15	6	0	0	0	0	1	0	0	0	2	0	0	3	0	0	0	0	
1018	RA	Raikküla II	8m	27	71	0	308	0	0	3	0	20	39	20	62	0	0	0	0	1	0	0	0	1	0	0	0	0	0	0	0	
1019	RA	Rapla valla	8m	7	78	0	78	0	0	2	2	7	7	14	2	0	0	0	0	1	0	0	0	8	0	3	0	2	4	0	0	
1020	RA	Vahastu	8m	23	55	0	43	0	0	0	0	1	0	8	3	0	0	0	0	1	0	0	0	1	0	0	0	0	0	0	0	
1021	RA	Valgu	5m	16	45	0	108	0	0	8	0	31	1	2	20	0	0	1	0	6	0	0	0	31	7	0	0	0	0	0	0	
1022	RA	Valgu II	5m	4	21	0	156	0	0	1	0	13	49	0	0	0	1	0	5	0	0	0	2	5	0	0	0	0	0	0	0	
1024	RA	Vardi	8m	10	66	0	31	0	0	2	4	0	2	11	10	0	0	0	0	0	0	0	0	3	0	0	0	0	0	0	0	
1025	RA	Vana-Vigala	7m	8	0	0	46	0	0	0	0	4	14	26	0	0	0	0	0	4	0	0	0	2	0	0	0	0	0	0	0	
1026	RA	Päärdu	29m	10	22	0	40	0	0	0	0	0	0	10	0	0	0	0	0	1	0	0	0	0	1	10	0	0	0	0	0	
1027	RA	Päärdu	29m	29	24	0	34	0	0	1	0	0	0	6	0	0	0	0	0	0	0	0	0	0	0	0	0	0	0	0	0	0
1028	RA	Urevere	29v	11	8	0	39	0	0	0	0	3	7	3	6	0	0	0	0	0	0	0	0	0	0	0	0	0	0	0	0	0
1101	SA	Aste	29m	23	57	25	97	0	0	0	0	5	19	1	0	1	0	0	5	0	0	0	1	0	1	0	1	0	0	0	0	
1102	SA	Eikla	8m	48	95	85	71	0	0	0	0	2	27	2	0	0	0	0	2	0	0	0	2	0	2	0	2	0	0	0	0	0
1103	SA	Kaali	11m	4	5	6	4	0	0	0	0	0	0	0	0	0	0	0	0	0	0	0	0	0	0	2	0	0	0	0	0	
1104	SA	Kaavi	24m	3	30	27	32	0	0	0	0	0	1	17	0	0	0	0	0	7	0	0	0	0	0	0	0	0	0	0	0	0
1108	SA	Kuressaare	26m	11	12	62	38	0	0	0	0	1	0	4	2	0	2	0	0	1	0	0	0	2	0	2	0	0	0	0	0	0
1109	SA	Kuressaare	25m	6	2	16	9	0	0	0	0	1	1	3	3	0	1	0	0	2	0	0	0	5	0	2	0	0	0	0	0	0
1110	SA	Kuumi	21m	0	37	55	151	0	0	0	0	11	0	34	4	0	5	0	0	60	0	0	0	6	0	0	0	0	0	0	0	0
1111	SA	Kärla	25m	13	3	0	30	0	0	0	0	0	7	14	0	0	4	0	0	5	0	0	0	5	0	2	0	0	0	0	0	0
1112	SA	Laiirjala	23m	13	3	0	30	0	0	0	0	1	3	11	0	0	0	0	0	2	0	0	0	3	0	0	0	0	0	0	0	0
1113	SA	Laugi	8m	33	41	17	147	0	0	0	0	4	0	52	0	0	0	0	0	0	0	0	0	2	0	0	0	0	0	0	0	0
1114	SA	Leisi	28m	5	13	38	18	0	0	0	0	0	4	9	1	0	0	0	0	3	0	0	0	3	0	0	0	0	0	0	0	0
1115	SA	Liiva	21m	38	71	0	52	0	0	0	0	18	7	42	6	0	0	0	0	4	0	0	0	0	0	0	0	0	0	0	0	0
1116	SA	Lümanda	25m	15	4	12	57	0	0	0	0	10	0	44	1	0	0	0	9	0	0	0	0	0	0	0	0	0	0	0	0	0
1117	SA	Metsküla	28m	4	15	51	53	0	0	0	0	0	6	11	0	0	0	0	0	2	0	0	0	0	0	0	0	0	0	0	0	0
1118	SA	Mustjala	21m	7	22	26	107	0	0	0	0	6	21	66	6	0	1	0	0	0	0	0	0	11	0	2	0	0	0	0	0	0
1119	SA	Nõmmküla	25m	7	49	32	61	0	0	0	0	7	33	149	2	0	0	0	0	18	0	0	0	1	0	0	0	0	0	0	0	0
1120	SA	Orissaare	18m	12	21	11	27	0	0	0	0	0	2	1	0	0	2	0	0	1	0	0	0	0	0	0	0	0	0	0	0	0
1121	SA	Pihla	29m	12	25	9	16	0	0	0	0	3	2	12	1	0	1	0	0	2	0	0	0	2	0	2	0	0	0	0	0	0
1122	SA	Pärsama	20m	2	10	6	28	0	0	0	0	2	14	3	0	0	0	0	0	4	0	0	0	1	0	0	0	0	0	0	0	0
1123	SA	Salme	4m	14	32	20	41	0	0	0	0	0	3	4	2	0	1	0	0	2	0	1	0	3	0	0	0	0	0	0	0	0
1127	SA	Võhma	21m	16	12	36	146	0	0	0	0	0	4	103	0	0	0	0	0	17	0	0	0	26	0	0	0	0	0	0	0	0
1201	TA	Alatskivi	8m	8	36	0	157	0	4	4	0	7	0	6	0	0	0	0	2	0	3	0	0	4	0	0	2	0	0	0	0	0
1202	TA	Amme	16v	1	9	0	11	0	0	1	0	2	3	3	0	0	0	0	0	1	0	0	0	2	0	0	0	0	0	0	0	0
1203	TA	Elva	16v	3	15	0	67	0	0	0	0	6	5	12	5	0	0	0	0	3	0	0	0	5	0	0	0	0	0	0	0	0
1204	TA	Haaslava	7m	0	29	0	92	0	0	0	3	2	18	37	0	0	0	0	1	0	0	0	3	0	0	0	0	0	0	0	0	0
1208	TA	Kambja	21v	0	4	0	25	0	0	4	0	2	7	14	2	0	0	1	1	3	0	0	0	3	0	0	0	0	0	0	0	0
1209	TA	Kastre	15v	1	14	0	15	0	1	2	0	3	2	5	0	0	0	0	0	2	0	0	0	1	0	0	0	0	0	0	0	0
1210	TA	Konguta	7m	0	41	0	46	0	0	0	0	0	7	13	0	0	0	0	0	2	0	0	0	6	0	0	0	0	0	0	0	0
1211	TA	Kärevere	5m	15	54	0	67	0	4	2	0	9	0	32	10	0	0	2	0	32	0	0	9	0	0	0	0	0	0	0	0	0
1213	TA	Luunja	8m	3	87	0	58	0	0	0	0	7	0	43	0	0	0	0	3	7	1	2	0	4	1	0	0	0	0	0	0	0
1214	TA	Meeksi	29m	29	48	0	237	0	6	17	0	4	11																			

RUUDU_NR	MAAKOND	R:JP	KUUPÄEV	KUU	PODER	SGA	HIRV	KITS	KARU	HUNT	ILVES	KOBRAS	VJANES	HJANES	REBANE	KAHRIK	ONDATRA	MAGER	MINK	TUHKUR	METSNUGIS	NIRK	KARP	SAARMAS	ORAV	METSIS	TEDER	LAANEPUU	RABAPUU	POLDPUU	
1328	VA	Uniküla2	7m	15	17	0	63	0	0	0	1	0	10	2	20	1	0	0	0	0	0	0	0	0	0	0	0	0	0	0	
1401	VI	Abja	8m	18	23	0	67	0	0	0	0	0	0	22	12	0	0	0	0	0	0	0	0	0	0	2	0	0	0	0	
1402	VI	Halliste	7m	3	59	8	57	0	2	0	0	0	1	6	12	0	0	0	0	0	0	7	0	0	0	1	0	0	0	0	
1403	VI	Heimtai	8m	3	15	0	23	0	0	0	0	0	2	5	3	0	0	0	1	0	0	0	0	0	2	0	0	0	0	0	
1404	VI	Holstre	8m	6	32	0	79	0	0	0	0	0	13	35	62	11	0	0	0	0	0	10	0	0	2	4	0	0	0	6	
1405	VI	Karksi	4m	16	32	0	24	0	0	1	0	1	2	3	2	0	0	0	0	0	0	0	0	0	0	0	0	0	0	0	
1406	VI	Kolga-Jaani	8m	5	11	0	22	0	0	0	0	0	0	1	4	6	0	0	0	0	0	1	0	0	0	0	3	0	0	0	
1407	VI	Kärstna	8m	16	46	0	83	0	0	2	12	2	8	5	2	0	0	0	0	0	0	3	1	0	0	4	0	6	0	8	
1408	VI	Kõo	9m	4	17	0	26	0	0	0	10	2	4	3	4	0	2	0	0	0	1	0	0	0	3	0	0	0	0	4	
1409	VI	Lahmuse	9m	2	6	0	14	0	0	1	0	0	0	0	1	2	0	0	0	0	0	0	0	0	0	1	0	0	1	0	
1410	VI	Leie	9m	3	4	0	28	0	0	0	0	0	0	7	22	4	0	0	0	0	0	5	0	0	0	2	0	0	0	0	
1411	VI	Lembitu	20m	3	5	0	14	0	0	1	0	0	2	6	0	0	0	0	0	0	2	0	0	0	1	0	0	0	0	0	
1413	VI	Mõisaküla	25m	5	19	8	14	0	0	0	0	0	2	4	0	0	0	0	0	0	0	0	0	0	0	0	0	9	0	0	
1415	VI	Paistu	9m	0	6	0	14	0	0	2	0	4	2	12	2	0	1	0	0	0	2	0	0	0	4	0	0	1	0	0	
1416	VI	Polli	9m	8	9	0	18	0	0	0	1	5	5	3	2	0	0	0	1	2	3	1	0	1	4	0	6	3	0	6	
1417	VI	Päri-Metsküla	16m	2	1	0	5	0	0	1	4	0	2	3	4	0	0	2	1	1	0	0	0	0	3	0	0	0	0	0	
1418	VI	Rimmu	8m	4	8	2	25	0	0	1	5	1	1	5	3	0	0	0	0	0	3	0	0	0	1	0	1	7	0	0	
1419	VI	Suislepa	2	6	0	5	0	0	0	0	0	1	2	0	0	0	0	0	0	0	1	0	0	0	3	0	0	0	0	0	
1420	VI	Suure-Jaani	30m	6	21	0	10	0	0	2	0	1	0	3	0	0	0	0	0	0	2	0	0	0	1	0	0	0	0	0	
1421	VI	RMK Suure-Ja	25m	12	10	0	17	0	3	6	0	3	0	4	0	0	0	0	0	0	7	0	0	0	0	4	2	5	0	0	
1422	VI	Tipu	7	6	0	30	0	3	1	0	2	1	5	1	0	0	0	0	0	2	0	0	0	1	1	1	0	4	0	0	
1423	VI	Vaiba	5	2	0	8	0	0	1	0	1	1	3	0	0	0	1	0	0	1	2	0	0	1	1	1	5	3	0	0	
1424	VI	Sürgavere	9m	2	1	0	94	0	0	0	0	3	22	28	5	0	0	0	0	0	3	0	0	0	4	0	0	1	0	0	
1425	VI	Tarvastu	8m	7	14	0	11	0	0	3	1	0	0	5	0	0	0	0	0	0	1	0	0	0	2	0	0	0	0	0	
1426	VI	Tänassilma	15m	2	6	0	4	0	0	0	0	1	0	3	0	0	0	0	0	0	1	0	0	0	0	0	0	0	0	0	
1427	VI	Tääksi	9m	0	1	0	75	0	0	1	0	24	11	29	25	0	2	4	1	5	1	0	2	4	5	0	0	0	0	0	
1428	VI	Vambola	9m	26	130	0	118	0	0	6	0	4	5	42	12	0	1	0	4	8	0	0	0	0	3	0	7	2	0	0	
1429	VI	Viiratsi	5m	4	23	0	40	0	2	3	3	3	0	18	3	0	0	3	0	3	0	3	0	0	5	0	0	1	0	0	
1502	VÕ	Haanja	16v	14	9	0	94	0	0	0	0	0	46	42	0	0	0	0	0	0	2	1	0	0	25	0	0	0	0	0	
1503	VÕ	Hino	16v	33	30	0	46	0	0	18	2	4	6	9	0	0	0	0	0	0	0	0	1	0	0	11	1	0	0	0	0
1504	VÕ	Illi	8m	14	32	0	86	0	0	0	5	5	4	13	2	0	1	0	0	0	3	0	0	0	1	0	0	0	0	0	
1505	VÕ	Koemetsa	16v	11	3	0	35	0	0	4	2	0	8	9	4	0	0	0	0	1	4	0	0	0	2	4	11	2	0	0	
1506	VÕ	Krabi	30m	9	17	0	35	0	0	5	0	2	3	10	1	0	0	0	0	0	1	0	0	0	0	0	0	0	0	0	0
1507	VÕ	Kääpa	16v	3	12	0	56	0	0	0	0	2	3	5	0	0	0	0	0	0	2	0	0	0	3	0	0	0	0	0	
1508	VÕ	Lasva	21v	0	11	0	210	0	0	2	0	0	18	47	6	0	1	0	0	0	1	0	0	0	0	0	0	0	0	0	
1509	VÕ	Lepistu	28m	4	13	0	39	0	0	0	0	0	16	12	0	0	0	0	0	0	4	0	0	0	0	0	0	0	0	0	
1510	VÕ	Linda	29m	0	6	0	101	0	0	2	2	0	6	4	1	0	0	0	0	0	2	0	0	0	0	0	0	0	0	0	
1511	VÕ	Meremäe	28m	0	18	0	33	0	0	1	0	1	2	8	0	0	0	0	0	1	3	0	0	0	0	0	0	0	0	0	0
1512	VÕ	Misso	17v	7	1	0	23	0	0	0	0	10	0	2	0	0	0	0	0	0	5	0	0	0	3	0	0	0	0	0	
1513	VÕ	Mõniste	9v	27	84	12	36	0	1	2	0	3	1	5	0	0	0	0	0	0	2	0	0	0	3	0	0	0	0	0	
1514	VÕ	Obinitsa	17v	4	41	0	450	0	0	0	0	0	47	156	0	0	0	0	0	0	12	0	0	0	5	0	0	0	0	0	
1515	VÕ	Ruusmäe	17v	11	36	0	18	0	0	0	0	2	0	4	0	0	1	0	0	1	1	0	0	0	0	0	0	0	0	0	
1516	VÕ	Rõuge	16v	35	62	0	323	0	0	2	0	0	0	14	0	0	0	1	0	3	4	0	0	0	2	0	0	0	0	0	
1518	VÕ	Urvaste	7m	5	17	0	49	0	0	2	0	2	3	8	2	0	1	0	0	0	3	0	0	0	1	0	0	0	0	0	
1519	VÕ	Varstu	29m	2	23	0	45	0	0	2	0	0	7	6	0	0	0	0	0	0	3	0	0	0	2	0	0	0	0	0	
1520	VÕ	Vastselina	24m	8	31	0	156	0	0	1	0	16	4	0	0	0	0	0	0	0	6	0	0	0	4	0	0	2	0	0	
1521	VÕ	Viitna	17v	9	20	0	65	0	0	1	1	0	13	10	0	0	0	0	0	0	2	0	0	0	0	1	25	0	0	0	
1522	VÕ	Väimela	17v	5	11	0	31	0	0	0	3	2	6	10	2	0	0	0	0	0	3	0	0	0	1	0	0	0	0	0	
1524	VÕ	Võru	30m	5	49	0	131	0	0	2	2	4	0	29	0	0	0	0	3	0	2	0	0	0	1	0	0	0	0	0	